

**Государственное бюджетное дошкольное образовательное учреждение  
детский сад № 81 комбинированного вида Центрального района  
Санкт - Петербурга**

**УТВЕРЖДЕН**

Решением Общего собрания работников  
Образовательного учреждения  
*Протокол от 29.03.2024 №4*

**УТВЕРЖДЕН**

Заведующий ГБДОУ детского сада №81  
Центрального района Санкт-Петербурга  
*Приказ от 29.03.2024 №41*

**Отчет**  
о результатах самообследования Образовательного учреждения  
за **2023** год

Санкт-Петербург

2024

# Отчет о результатах самообследования за 2023 год

## Содержание

<b>1</b>	<b>Общая характеристика Образовательного учреждения</b>	<b>1</b>
1.1.	Организационно - правовое обеспечение деятельности	2
1.1.1.	Информация о наличии правоустанавливающих документов	2
1.1.2.	Информация о наличии нормативно-правовых актов, регламентирующих работу Образовательного учреждения	3
1.2.	Система управления Образовательного учреждения	9
<b>2</b>	<b>Оценка образовательной деятельности Образовательного учреждения</b>	<b>11</b>
2.1.	Характеристика контингента воспитанников	11
2.2.	Содержание и качество подготовки обучающихся	15
2.3.	Организации образовательного процесса	22
2.4.	Востребованность выпускников	30
2.5.	Оценка кадрового потенциала	33
2.6.	Оценка учебно-методического обеспечения	36
2.7.	Оценка библиотечно-информационного обеспечения	37
2.8.	Оценка материально-технического обеспечения Образовательного учреждения	39
	Организация работы в области сбережения здоровья воспитанников, медицинское обслуживание и организация питания	40
	Обеспечения безопасности	41
	Социально-бытовая обеспеченность	42
<b>3</b>	<b>Функционирование внутренней системы оценки качества образования</b>	<b>46</b>

<b>1</b>	<b>Общая характеристика Образовательного учреждения</b>
Полное наименование	Государственное бюджетное дошкольное образовательное учреждение детский сад № 81 комбинированного вида Центрального района Санкт-Петербурга
Сокращенное наименование	ГБДОУ детский сад № 81 Центрального района СПб
Ведено в эксплуатацию	В 1982 году
Тип	Дошкольное образовательное учреждение
Учредитель	Субъект Российской Федерации – город федерального значения - Санкт Петербург, в лице исполнительного органа государственной власти Санкт-Петербурга – администрации Центрального района Санкт-Петербурга. Образовательное учреждение находится в ведении Комитета по образованию Санкт-Петербурга
Организационно-правовая форма юридического лица	Государственные бюджетные учреждения субъектов Российской Федерации
Район	Центральный
Коллегиальные органы управления (по Уставу)	Общее собрание работников Образовательного учреждения, Педагогический совет Образовательного учреждения;
Проектная мощность	функционируют 4 группы, рассчитано на 66 воспитанников

Направленность групп	Компенсирующая и общеразвивающая, с 2024 года комбинированная
Зарегистрировано	решением Регистрационной палаты мэрии № 32561 от 17 января 1996 года
Юридический адрес здания или помещения, назначение, площадь	191014, Санкт-Петербург; Саперный переулок д. 2 лит. А, нежилое здание, общая площадь помещений 1471,1 кв. м.
Образовательное учреждение находится по адресу	191014; Санкт-Петербург пер. Саперный, дом 2, литер А.; тел. 272 35 50, т\ф 273 67 21
Общая площадь помещений	общая площадь помещений 1471,1 кв. м. для осуществления образовательной деятельности - 352,2 кв. м
2-х этажное здание и земельный участок	Находятся на праве оперативного пользования
Телефон	8 (812) 273-76-21; 8 (812) 272-35-50
Сайт Образовательного учреждения	<b>gbdou81.ru</b>
Электронная почта	<b>81@dou-center.spb.ru</b>
Образовательное учреждение имеет	1 прогулочную площадку - 1247 кв.м.;
Режим работы	дневное, 12-и часовое пребывание детей, функционирует ежедневно – с 7.00 до 19.00, в режиме 5-ти дневной рабочей недели, кроме выходных и праздничных дней
	<b>Наличие правоустанавливающих документов</b>
Устав	утвержден распоряжением Комитета по образованию от 13.08.2015 года, №3989 – р;
Лицензия на осуществление образовательной деятельности	с приложением №1; серия 78ЛО2 № 0001708 от 16 февраля 2017 г. Рег. № 2754; по состоянию на <u>09.03.2021</u> лицензия на осуществление образовательной деятельности переоформлена в связи с лицензированием вида образования – Дополнительное образование;
Свидетельство о государственной аккредитации	с приложением: рег.№ 483-7/696-р от 27.04.2010;
Основной государственный регистрационный номер (ОГРН)	1027809239644
ИНН	7825427452

	<b>Организационно-правовое обеспечение деятельности Образовательного учреждения</b>
Руководитель Образовательного учреждения	Заведующий - Бондаренко Виктория Алексеевна Приказ Администрации Центрального района Санкт-Петербурга от 08.09.2015 № 824-пк (о назначении заведующим на условиях срочного трудового договора) Приказ Администрации Центрального района Санкт-Петербурга от 07.09.2018 № 26-к (о заключении трудового договора на неопределённый срок)
Свидетельство о государственной регистрации права	серия 78-А Ж № 680660 от «07» сентября 2012 года Вид права: оперативное управление Объект права: нежилое здание. 2 этажа, подвал, общая площадь помещений - 1471,1 кв.м.
	Свидетельство о государственной регистрации права серия 78-А Ж № 680661 от «07» сентября 2012 года Вид права: постоянное (бессрочное) пользование Объект права: земельный участок - 1247 кв.м.
О внесении записи в ЕГРЮЛ юридических лиц	серия 78 № 008412650 от 28.11.2011 г.
О постановке на учет в налоговом органе юридического лица, образованного в соответствии с действующим законодательством РФ	Свидетельство о постановке на учёт Российской организации в налоговом органе по месту нахождения на территории Российской Федерации серия 78 № 008412651 выдано Межрайонной инспекцией Федеральной налоговой службы № 10 по Санкт-Петербургу от 1 июля 2003 г. ОГРН 1027809239644 ИНН 7825427452/КПП 784101001
Соответствие государственным санитарно-эпидемиологическим правилам и нормативам	Санитарно-эпидемиологическое заключение № 78.01.05.000.М.003326.12.19 от 11.12.2019 № 2829701; с приложением
Соответствие объекта защиты требованиям пожарной безопасности	Заключение №3-2-25 о соответствии требованиям пожарной безопасности; № 003391 от 06 марта 2017
Язык обучения	Русский
Уровень образования	Дошкольное образование <b>1 уровень общего образования</b>

<b>Локальные нормативные акты, регулирующие образовательные отношения (ч. 2 ст. 30 ФЗ-273)</b>	<b>Правила</b> внутреннего трудового распорядка <b>Положение</b> о режиме непрерывной образовательной деятельности (НОД) на учебный год; <b>Положение</b> о формах, периодичности и порядке текущего контроля успеваемости обучающихся; <b>Правила</b> внутреннего распорядка воспитанников;
Порядок приема воспитанников в Образовательное учреждение регламентируется	<b>Порядок оформления возникновения и прекращения</b> образовательных отношений между Образовательной организацией и родителями (законными представителями) несовершеннолетних обучающихся; <b>Порядок</b> и основания перевода, отчисления и восстановления обучающихся;

следующими Положениями	<b>Правила</b> приема обучающихся; (Размещены на официальном сайте Образовательного учреждения: <a href="https://gdou81.ru">https://gdou81.ru</a> )
	Коллективный договор 2020-2024 гг.
<b>Локальные нормативные акты, регламентирующие управление образовательным учреждением</b>	<b>Положение</b> об Общем собрании работников Образовательного учреждения; <b>Положение</b> о Педагогическом совете Образовательного учреждения; <b>Положение</b> об организации питания несовершеннолетних обучающихся; <b>Положение</b> о совете по питанию; <b>Положение</b> о бракеражной комиссии; <b>Положение</b> о результатах самообследования;
<b>Локальные нормативные акты, регламентирующие особенности организации образовательного процесса</b>	<b>Положение</b> о разработке, утверждении и изменении образовательной программы дошкольного образования, образовательной программы дошкольного образования, адаптированной для обучающихся с ОВЗ(ТНР); <b>Положение</b> о разработке и утверждении рабочих программ; <b>Положение</b> о формах обучения; <b>Положение</b> о языке, языках образования <b>Положение</b> о об индивидуальном учебном плане; <b>Положение</b> об организации прогулок с воспитанниками; <b>Положение</b> об организации отдыха и оздоровления, обучающихся в летний оздоровительный период; <b>Положение</b> о порядке посещения мероприятий, не предусмотренных учебным планом; <b>Положение</b> о совете родителей (законных представителей) воспитанников; <b>Положение</b> об общем и групповом родительском собрании; <b>Положение</b> о Комиссии по противодействию коррупции; <b>Положение</b> о Комиссии по урегулированию споров между участниками образовательных отношений;
Другие локальные акты, определенные Уставом необходимые в части содержания образования, организации образовательного процесса размещены на официальном сайте Образовательного учреждения: <a href="https://gdou81.ru">https://gdou81.ru</a> ;	

<b>1.1.2.</b>	Информация о наличии нормативно-правовых актов, регламентирующих работу <b>Образовательного учреждения</b>
Договоры с родителями (законными представителями); (отчет по книги движения воспитанников)	<b>Договор с родителями</b> (законными представителями) воспитанников, об образовании по образовательным программам дошкольного образования <u>За 2023 г. заключено 30 договоров с родителями</u> (законными представителями) воспитанников; из них – в группу общеразвивающей направленности – 30 договоров; в группу компенсирующей направленности – 10 договоров; Прекращено действие 26 договоров с родителями: В связи с завершением обучения и переходом в другое образовательное учреждение – 26 договоров Перевод в другой район – 0 договоров Перевод в другое Образовательное учреждение – 2 договора;

	В связи с переходом на домашнее обучение – 0 договора;
Программа развития Образовательного учреждения	<b>ПРОГРАММА РАЗВИТИЯ</b> Государственного бюджетного дошкольного образовательного учреждения детского сада №81 комбинированного вида Центрального района Санкт-Петербурга «Сообщество взрослых и детей» на 2019 - 2024 <u>годы</u> , утверждена приказом заведующего от 20.11.2019 №87 Принята Общим собранием работников Образовательного учреждения (Протокол от 20.11.2019 № 2);
<b>Образовательные программы</b> Образовательного учреждения В соответствии со ст.6 (в редакции Федерального закона от 24.09.2022 №371-ФЗ); в соответствии с федеральным государственным образовательным стандартом дошкольного образования (приказ Министерства просвещения Российской Федерации от 08.11.2022 №955 и соответствующей федеральной образовательной программой дошкольного образования (приказ Министерства просвещения Российской Федерации от 25.11.2022 №1028 «Об утверждении федеральной образовательной программы дошкольного образования»).	Образовательная программа дошкольного образования Государственного бюджетного дошкольного образовательного учреждения детского сада № 81 комбинированного вида Центрального района (ГБДОУ детский сад № 81 Центрального района СПб) (представляет собой учебно-методическую документацию, на основании которой педагогический коллектив ГБДОУ № 81 организует и реализует образовательную деятельность обучающихся в возрасте от 3 до 7 лет, работу по воспитанию, формированию и развитию личности дошкольников с учётом их индивидуальных способностей и возможностей) <i>Утверждена приказом заведующего от 31.08.2023 №75; Принята решением Педагогического совета Образовательного учреждения (Протокол от 31.08.2023 №1); С учетом мнения Совета родителей (законных представителей) воспитанников (Протокол от 31.08.2023 №1);</i>
В соответствии со ст.6 (в редакции Федерального закона от 24.09.2022 №371-ФЗ); в соответствии с федеральным государственным образовательным стандартом дошкольного образования (приказ Министерства просвещения Российской Федерации от 08.11.2022 №955 «О внесении изменений в некоторые приказы Министерства образования и науки РФ и Министерства просвещения РФ, касающиеся федеральных государственных образовательных стандартов общего образования и образования обучающихся с ограниченными возможностями здоровья и умственной отсталостью (интеллектуальными нарушениями)») и Приказом Министерства просвещения Российской Федерации от 24.11.2022 № 1022 "Об утверждении федеральной адаптированной образовательной программы дошкольного образования для обучающихся с ограниченными возможностями здоровья" (Зарегистрирован 27.01.2023 № 72149)	Адаптированная образовательная программа дошкольного образования для обучающихся с ограниченными возможностями здоровья (тяжелыми нарушениями речи) Государственного бюджетного дошкольного образовательного учреждения детского сада № 81 комбинированного вида Центрального района Санкт-Петербурга (является комплексом учебно-методической документации, на основании которого Образовательное учреждение создает специальные условия обучения и воспитания, позволяющие учитывать особые образовательные потребности детей с ограниченными возможностями здоровья (далее — дети с ОВЗ) посредством индивидуализации и дифференциации образовательного процесса. АОП ДО для детей с ОВЗ (ТНР) ориентирована на детей в возрасте от 4-х до 7(8) -ми лет с тяжелыми нарушениями речи (ТНР)). <i>Утверждена приказом заведующего от 31.08.2023 №75; Принята решением Педагогического совета Образовательного учреждения (Протокол от 31.08.2023 №1); С учетом мнения Совета родителей (законных представителей) воспитанников (Протокол от 31.08.2023 №1);</i>
Рабочие программы педагогов Образовательного учреждения,	<b>РАБОЧАЯ ПРОГРАММА</b>

<p>утвержденные на <u>2023-2024</u> учебный год</p>	<p>1. Рабочая программа для обучающихся младшего дошкольного возраста (3-5 лет) группы общеразвивающей направленности: ссылка <a href="https://gbdou81.ru/f/ob_dok_svetlyaki.pdf">https://gbdou81.ru/f/ob_dok_svetlyaki.pdf</a></p> <p>2. Рабочая программа для обучающихся старшего дошкольного возраста (5 - 7 лет) группы общеразвивающей направленности: ссылка <a href="https://gbdou81.ru/f/ep_rabochaya_programma_solnyshki_2023-2024.pdf">https://gbdou81.ru/f/ep_rabochaya_programma_solnyshki_2023-2024.pdf</a></p> <p>3. 1. Рабочая программа для обучающихся старшего дошкольного возраста (5-7 лет) группы компенсирующей направленности: ссылка <a href="https://gbdou81.ru/f/ep_2023-2024_rp_gr_zvezdochki.pdf">https://gbdou81.ru/f/ep_2023-2024_rp_gr_zvezdochki.pdf</a></p> <p>3. 2. Рабочая программа для обучающихся старшего дошкольного возраста (5-7 лет) группы компенсирующей направленности: ссылка <a href="https://gbdou81.ru/f/ep_2023-2024_rp_gr_rastishki.pdf">https://gbdou81.ru/f/ep_2023-2024_rp_gr_rastishki.pdf</a></p> <p>4. 1. Рабочая программа учителя-логопеда группы компенсирующей направленности: ссылка <a href="https://gbdou81.ru/f/2023-2024_rp_uchitelya_logopeda_savina_vk.pdf">https://gbdou81.ru/f/2023-2024_rp_uchitelya_logopeda_savina_vk.pdf</a></p> <p>4.2. Рабочая программа учителя-логопеда группы компенсирующей направленности: <a href="https://gbdou81.ru/f/2023-2024_rp_uchitelya-logopeda_isakova_lr.pdf">https://gbdou81.ru/f/2023-2024_rp_uchitelya-logopeda_isakova_lr.pdf</a></p> <p>5 1. Рабочая программа по музыкальному развитию для обучающихся младшего (3-5 лет) и старшего дошкольного возраста (5-7(8) лет) групп общеразвивающей направленности: ссылка <a href="https://gbdou81.ru/f/ep_op_ob_dok_muzruk.pdf">https://gbdou81.ru/f/ep_op_ob_dok_muzruk.pdf</a></p> <p>5.2. Рабочая программа по музыкальному развитию для обучающихся младшего и старшего дошкольного возраста (5-7 лет) группы компенсирующей направленности: ссылка <a href="https://gbdou81.ru/f/ep_ovz_ob_dok_muz_ruk.pdf">https://gbdou81.ru/f/ep_ovz_ob_dok_muz_ruk.pdf</a></p> <p>6. 1. Рабочая программа по физической культуре для обучающихся младшего и старшего дошкольного возраста (3-7 (8) лет) группы общеразвивающей направленности: ссылка <a href="https://gbdou81.ru/f/or_rp_instruktor_fizicheskoy_kultury.pdf">https://gbdou81.ru/f/or_rp_instruktor_fizicheskoy_kultury.pdf</a></p> <p>6.2. Рабочая программа по физической культуре разработана для обучающихся старшего дошкольного возраста (5-7 лет) группы компенсирующей направленности: ссылка <a href="https://gbdou81.ru/f/or_rp_instruktor_fizicheskoy_kultury_1.pdf">https://gbdou81.ru/f/or_rp_instruktor_fizicheskoy_kultury_1.pdf</a></p>
<p>Учебный план Образовательного учреждения</p>	<p>Учебный план для групп компенсирующей направленности на 2023-2024 образовательная деятельность (занятия), режимы дня; Учебный план для групп общеразвивающей направленности на 2023-2024 образовательная деятельность (занятия), режимы дня Утверждены приказом заведующего от Приказ от 31.08.2023 №75 Приняты решением Педагогического совета Образовательного учреждения (Протокол от 31.08.2023 №1)</p>



Календарный учебный план Образовательного учреждения	Календарный учебный график для групп компенсирующей направленности на 2023-2024 Календарный учебный график для групп общеразвивающей направленности на 2023-2024 Утвержден приказом заведующего от 31.08.2023 №75 Принят решением Педагогического совета Образовательного учреждения (Протокол от 31.08.2023 №1)
Годовой план работы Образовательного учреждения	Годовой план работы Государственного бюджетного дошкольного образовательного учреждения детского сада № 81 комбинированного вида Центрального района Санкт – Петербурга 2023\2024; Утвержден приказом заведующего от 31.08.2023 №75; Принят решением Педагогического совета Образовательного учреждения (Протокол от 31.08.2023 №1)
Публичный доклад Образовательного учреждения	Публичный доклад Государственного бюджетного дошкольного образовательного учреждения детского сада № 81 комбинированного вида Центрального района Санкт – Петербурга 2023\2024; Утвержден приказом заведующего от 31.05.2023 № 51; Принят решением Педагогического совета Образовательного учреждения (Протокол от 31.05.2023 №6)
Акт проверки готовности дошкольного образовательного учреждения к новому учебному году 2023-2024	Составлен 1 августа 2023 г.
Журнал учета проверок должностными лицами органов государственного контроля	Дата начала ведения журнала 01 сентября 2016 года
Трудовые договоры с работниками и дополнительные соглашения к трудовым договорам;	<b>Трудовой договор</b> с педагогическими работниками, работниками, соглашения к трудовым договорам, определяющие трудовые отношения; На 2023 заключено 23 трудовых договора с работниками; За 2023 год уволено по собственному желанию - 5 человек; принято – 9 человек;
Правила внутреннего трудового распорядка	ПОЛОЖЕНИЕ Правила внутреннего трудового распорядка новая редакция (Приказ от 18.01.2021 № 14; принят решением Общего собрания работников Образовательного учреждения протокол от 18.01.2021 №2)
Штатное расписание	Штатное расписание за период с 01.01.2023 по 31.08.2023 Штатное расписание за период с 01.09.2023 по 31.12.2023
Должностные инструкции работников; <u>Утверждены 01.09.2022</u>	Определяют обязанности, права и ответственность работников, являются средством управления; выполняют организационную, регламентирующую регулируемую роль; Должностная инструкция воспитателя Должностная инструкция инструктора по физической культуре Должностная инструкция музыкального руководителя Должностная инструкция учителя-логопеда; учителя-дефектолога Должностная инструкция старшего воспитателя Должностная инструкция ответственного за антикоррупционную работу (за организацию работы по профилактике коррупционных и иных правонарушений)



	<p>Должностная инструкция ответственного администратора официального сайта Образовательного учреждения</p> <p>Должностная инструкция заместителя заведующего по административно-хозяйственной работе</p> <p>Должностная инструкция контрактного управляющего</p> <p>Должностная инструкция документоведа</p> <p>Должностная инструкция помощника воспитателя</p> <p>Должностная инструкция кастелянши</p> <p>Должностная инструкция рабочего по комплексному обслуживанию и ремонту зданий</p> <p>Должностная инструкция уборщика служебных помещений</p> <p>Должностная инструкция уборщика территории</p> <p>Должностная инструкция электромонтера 2-ого разряда</p>
--	--

<b>1.2. Структура управления Образовательного учреждения</b>		
<b>Заведующий Образовательным учреждением</b>		
Заместитель заведующего по АХР		
Старший воспитатель		
Педагога и специалисты (музыкальный руководитель, инструктор по физической культуре, учитель-логопед)		
Родители (законные представители) воспитанников		
<b>Совет родителей</b> (законных представителей) воспитанников Общие и групповые Родительские собрания	<b>Общее собрание работников Образовательного учреждения</b> Административно-общественный контроль	<b>Педагогический совет Образовательного учреждения</b> Группа наставников
<b>Комиссия</b> по урегулированию споров между участниками образовательных отношений	<b>Комиссия</b> по противодействию коррупционных правонарушений	<b>Психолого-педагогический консилиум (ППК)</b> психолого -педагогического сопровождение воспитанников, имеющих особые образовательные потребности
<b>Организация питания</b> Совет по питанию Бракеражная комиссия	<b>Медицинское обслуживание</b> Поликлиника № 8 Врач –терапевт, медицинская сестра	<b>ТПМПК</b> осуществление набора и продление в группы компенсирующей направленности
<b>Коллегиальные органы управления Образовательного учреждения</b>		
Управление Образовательным учреждением осуществляется в соответствии с законодательством Российской Федерации		
Управление строится на принципах единоначалия и коллегиальности		
<b>Первичная профсоюзная организация Образовательного учреждения - ППО)</b>	<b>Общее собрание работников Образовательного учреждения</b>	<b>Педагогический совет Образовательного учреждения</b>
Коллегиальные органы управления Образовательного учреждения создаются и действуют в соответствии с уставом Образовательного учреждения, положениями об этих органах и утверждаются Общим собранием работников Образовательного учреждения		
<b>Общее собрание работников Образовательного учреждения</b>		
Содействие осуществлению управленческих начал, развитию инициативы коллектива работников		
Расширение коллегиальных, демократических форм управления		
Утверждение нормативно-правовых документов		
<b>Председатель Общего собрания работников Образовательного учреждения</b>	Заведующий	
<b>Секретарь</b>	Работник Образовательного учреждения	
<b>Члены</b>	Работники Образовательного учреждения	
Количество членов- 22 человека		
<b>Компетенции Общего собрания Образовательного учреждения</b>		
Утверждение ежегодного отчета о поступлении и расходовании финансовых и материальных средств Образовательного учреждения, а также отчета о результатах самообследования;	Принятие правил внутреннего распорядка воспитанников, правил внутреннего трудового распорядка, иных локальных нормативных актов Образовательного учреждения;	Рассмотрение и принятие проекта новой редакции Устава Образовательного учреждения, проектов изменений и дополнений, вносимых в Устав;
Рассмотрение и обсуждение вопросов стратегии развития Образовательного учреждения;	Рассмотрение и обсуждение вопросов материально-технического обеспечения и оснащения образовательного процесса;	Заслушивание отчетов заведующего Образовательного учреждения и коллегиальных органов управления Образовательного учреждения по вопросам их деятельности;
Рассмотрение иных вопросов деятельности Образовательного учреждения, вынесенных на рассмотрение заведующим Образовательного учреждения, коллегиальными органами управления Образовательного учреждения.		
Решения Общего собрания Образовательного учреждения принимаются большинством голосов от числа присутствующих, оформляются протоколом		
Решения Общего собрания Образовательного учреждения являются обязательными к исполнению, для всех участников образовательного процесса		
Количество Общих собраний Образовательного учреждения - проводятся не реже 1 раза в 4 месяца		

<b>Педагогический совет Образовательного учреждения</b>		
<b>Председатель</b>	Заведующий	
<b>Секретарь</b>	Педагогический работник	
<b>Члены</b>	Педагогические работники, состоящие в трудовых отношениях с Образовательным учреждением (в том числе работающие по совместительству и на условиях почасовой оплаты)	
Количество членов - 12 человек		
<b>Компетенции Педагогического совета</b>		
Организация и совершенствование методического обеспечения образовательного процесса;	Разработка и принятие образовательных программ;	Рассмотрение организации и осуществления образовательного процесса в соответствии с настоящим Уставом, полученной лицензией на осуществление образовательной деятельности;
Рассмотрение вопросов своевременности представления отдельным категориям воспитанников дополнительных мер социальной поддержки и видов материального обеспечения, предусмотренных действующим законодательством;		Рассмотрение и выработка предложений по улучшению работы по обеспечению питанием и медицинскому обеспечению воспитанников и работников Образовательного учреждения;
Рассмотрение и формирование предложений по улучшению деятельности педагогических работников и методических объединений.		
Педагогический совет принимает решения, которые оформляются протоколом, после утверждения заведующим Образовательным учреждением, являются обязательными к исполнению, для всех участников образовательного процесса.		
Педагогический совет собирается на свои заседания не реже одного раза в 4 месяца		
Решения Педсовета принимаются большинством голосов при наличии на заседании не менее двух третей его членов.		
На заседаниях Педагогического совета могут присутствовать: работники Образовательного учреждения, не являющиеся его членами; граждане, выполняющие работу на основе гражданско-правовых договоров, заключённых с Образовательным учреждением; родители (законные представители) детей, при наличии согласия членов Педагогического совета.		

**Вывод:** В учреждении сформирована система тактического управления через реализацию и взаимодействие административных, общественно-профессиональных и общественно - государственных органов управления учреждением.

Реальным воплощением общественного характера управления является деятельность Общего собрания работников Образовательного учреждения, Педагогического совета, Совета родителей, первичной профсоюзной организации (ППО).

Непосредственное управление учреждением осуществляет заведующий, действующий на принципах единоначалия, компетенция которого закреплена Уставом и трудовым договором, заключенным с Учредителем.

Формами самоуправления являются: Общее собрание работников Образовательного учреждения, Педагогический совет, совет родителей, первичная профсоюзная организация.

Порядок выборов в органы самоуправления Образовательного учреждения, их компетенция определяются Уставом и Положениями.

Полномочия трудового коллектива осуществляются Общим собранием работников Образовательного учреждения.

В целях рассмотрения вопросов организации воспитательного - образовательного процесса, диссеминации педагогического опыта действует Педагогический совет Образовательного учреждения. В качестве общественной организации действует совет родителей. Он содействует объединению усилий семьи и Образовательного учреждения в обучении и воспитании детей. Основные полномочия субъектов управления закреплены Уставом и конкретизированы отдельными локальными актами (Положениями).

Структура и механизм управления дошкольного учреждения позволяют обеспечить стабильное функционирование, способствуют развитию инициативы участников образовательного процесса: педагогов, родителей (законных представителей), воспитанников и сотрудников Образовательного учреждения.

<b><u>РАЗДЕЛЫ</u></b>	<b>2. ОЦЕНКА ОБРАЗОВАТЕЛЬНОЙ ДЕЯТЕЛЬНОСТИ</b>																																																			
<b>2.1. Характеристика контингента воспитанников</b>	<p>В учреждении функционирует 4 группы, из них: 2 группы общеразвивающей направленности; 4 группы компенсирующей направленности для воспитанников с ОВЗ (ТНР).</p> <table border="1" data-bbox="571 353 1485 913"> <thead> <tr> <th><i>Количество групп</i></th> <th><i>Название групп</i></th> <th><i>Возраст воспитанников в</i></th> <th><i>Количество детей</i></th> </tr> </thead> <tbody> <tr> <td>1</td> <td>Группа разновозрастная – младшего дошкольного возраста</td> <td>от 3 до 5 лет</td> <td>23</td> </tr> <tr> <td>2</td> <td>Группа разновозрастная – старшего дошкольного возраста</td> <td>от 5 до 7 лет</td> <td>23</td> </tr> <tr> <td>3</td> <td>Группа разновозрастная – старшего дошкольного возраста для детей с ОВЗ</td> <td>от 6 до 7 лет</td> <td>12</td> </tr> <tr> <td>4</td> <td>Группа разновозрастная – старшего дошкольного возраста для детей с ОВЗ</td> <td>от 5 до 7 лет</td> <td>12</td> </tr> </tbody> </table> <p>Все группы полного дня. Общее количество воспитанников в 2023 году составило <b>70 воспитанников</b></p>	<i>Количество групп</i>	<i>Название групп</i>	<i>Возраст воспитанников в</i>	<i>Количество детей</i>	1	Группа разновозрастная – младшего дошкольного возраста	от 3 до 5 лет	23	2	Группа разновозрастная – старшего дошкольного возраста	от 5 до 7 лет	23	3	Группа разновозрастная – старшего дошкольного возраста для детей с ОВЗ	от 6 до 7 лет	12	4	Группа разновозрастная – старшего дошкольного возраста для детей с ОВЗ	от 5 до 7 лет	12																															
<i>Количество групп</i>	<i>Название групп</i>	<i>Возраст воспитанников в</i>	<i>Количество детей</i>																																																	
1	Группа разновозрастная – младшего дошкольного возраста	от 3 до 5 лет	23																																																	
2	Группа разновозрастная – старшего дошкольного возраста	от 5 до 7 лет	23																																																	
3	Группа разновозрастная – старшего дошкольного возраста для детей с ОВЗ	от 6 до 7 лет	12																																																	
4	Группа разновозрастная – старшего дошкольного возраста для детей с ОВЗ	от 5 до 7 лет	12																																																	
<b>Характеристика социального статуса семей</b>	<table border="1" data-bbox="603 1014 1481 1653"> <thead> <tr> <th><b>Критерии</b></th> <th colspan="2"><b>2023</b></th> </tr> </thead> <tbody> <tr> <td>Общее количество семей из них:</td> <td colspan="2">66</td> </tr> <tr> <td>Полных</td> <td colspan="2">94%</td> </tr> <tr> <td>Неполных (развод/потеря кормильца)</td> <td colspan="2">6%</td> </tr> <tr> <td>Многодетных (3 и более детей)</td> <td colspan="2">3%</td> </tr> <tr> <td>Проблемных</td> <td colspan="2">0%</td> </tr> <tr> <td>Опекунство</td> <td colspan="2">1.5%</td> </tr> <tr> <td><b>Образование</b></td> <td>мать</td> <td>отец</td> </tr> <tr> <td>Высшее образование</td> <td>59%</td> <td>55%</td> </tr> <tr> <td>Средне-специальное образование</td> <td>41%</td> <td>45%</td> </tr> <tr> <td>Среднее образование</td> <td>0%</td> <td>0%</td> </tr> <tr> <td><b>Статус</b></td> <td colspan="2"></td> </tr> <tr> <td>Служащие</td> <td colspan="2">54%</td> </tr> <tr> <td>Интеллигенция</td> <td colspan="2">31%</td> </tr> <tr> <td>Бизнесмены</td> <td colspan="2">14%</td> </tr> <tr> <td>Рабочие</td> <td colspan="2">3%</td> </tr> <tr> <td>Неработающие</td> <td colspan="2">1%</td> </tr> </tbody> </table>	<b>Критерии</b>	<b>2023</b>		Общее количество семей из них:	66		Полных	94%		Неполных (развод/потеря кормильца)	6%		Многодетных (3 и более детей)	3%		Проблемных	0%		Опекунство	1.5%		<b>Образование</b>	мать	отец	Высшее образование	59%	55%	Средне-специальное образование	41%	45%	Среднее образование	0%	0%	<b>Статус</b>			Служащие	54%		Интеллигенция	31%		Бизнесмены	14%		Рабочие	3%		Неработающие	1%	
<b>Критерии</b>	<b>2023</b>																																																			
Общее количество семей из них:	66																																																			
Полных	94%																																																			
Неполных (развод/потеря кормильца)	6%																																																			
Многодетных (3 и более детей)	3%																																																			
Проблемных	0%																																																			
Опекунство	1.5%																																																			
<b>Образование</b>	мать	отец																																																		
Высшее образование	59%	55%																																																		
Средне-специальное образование	41%	45%																																																		
Среднее образование	0%	0%																																																		
<b>Статус</b>																																																				
Служащие	54%																																																			
Интеллигенция	31%																																																			
Бизнесмены	14%																																																			
Рабочие	3%																																																			
Неработающие	1%																																																			
<b>Удовлетворенность работой образовательного учреждения родителями</b>																																																				
	<p>В выборочном анкетировании приняли участие 98% родителей. Количественно-качественный анализ полученных результатов показал: 98%- ответили, что в детском саду регулярно организуются совместные мероприятия с участием родителей, детей и педагогов (родительские собрания, детско-родительская совместная деятельность, конкурсы, акции, мастер-классы и т.д.)</p>																																																			

	100% - родителей получают информацию о жизни и об успехах ребёнка в ДОУ.	
	100% - родителей педагоги информируют об изменениях в состоянии здоровья ребёнка, о профилактических мероприятиях по укреплению здоровья детей	
	100% - родителей удовлетворены уходом, воспитанием и обучением, которые получают дети в дошкольном учреждении.	
	99% - респондентов считают, что в процессе воспитания и обучения педагоги учитывают индивидуальные особенности каждого ребёнка.	
	98% - родителей считают, что сотрудники детского сада доброжелательно относятся к ним и их ребёнку. положительно.	
	97% - родителей отметили, что они удовлетворены территорией детского сада, видят изменения на территории детского сада, в помещении, группе.	
	100% - родителей оценивают отношение воспитателей к Вашему ребёнку положительно	
	99% - респондентов удовлетворены работой персонала	
<b>Выводы</b>	99% опрошенных полностью довольны качеством работы педагогов; Из полученных данных можно сделать вывод, что родители доверяют коллективу и руководителю, довольны качеством работы педагогического коллектива.	
Независимая оценка качества условий осуществления образовательной деятельности	<p>По результатам проведения Независимой оценки качества условий осуществления образовательной деятельности (НОК УООД) ГБДОУ занимает 8 место среди ДОУ района, общий бал по критериям-93.</p> <p>Успехи и достижения воспитанников дошкольного учреждения, их уровень подготовки к школьному обучению обусловлены комплексным подходом к решению задач социально-коммуникативного, познавательного, речевого, художественно-эстетического и физического развития детей.</p> <p>При проектировании и организации образовательного процесса учитываются особенности развития воспитанников с ОВЗ, интересы и потребности современного ребёнка, образовательные запросы семей, близкое расположение значимых объектов социокультурной среды района.</p>	
Выполнение государственного задания	Реализация основных общеобразовательных программ дошкольного образования, Реестровый номер: 8010110.99.0.БВ24ДМ62000; не указано; не указано; от 1 года до 3 лет; очная; группа полного дня.	% достижения выполнения программы – 100% наполняемость детьми – 100 %
	Реализация основных общеобразовательных программ дошкольного образования, Реестровый номер: 8010110.99.0.БВ24АВ42000 адаптированная образовательная программа; обучающиеся с ограниченными возможностями здоровья (ОВЗ); от 3 лет до 8 лет; очная; группа полного дня.	% достижения выполнения программы – 100% наполняемость детьми – 100 %
	Реализация основных общеобразовательных программ дошкольного образования, Реестровый номер: 8010110.99.0.БВ24ДН82000; не указано; не указано, от 3 лет до 8 лет, очная; группа полного дня.	% достижения выполнения программы – 100% наполняемость детьми – 100 %

	Присмотр и уход, Реестровый номер: 8532110.99.0.БВ19АБ76000 обучающиеся, за исключением детей-инвалидов и инвалидов; от 1 года до 3 лет; группа полного дня.	% достижения выполнения программы – 100% наполняемость детьми – 100 %
	Присмотр и уход, Реестровый номер: 8532110.99.0.БВ19АБ82000; обучающиеся, за исключением детей-инвалидов и инвалидов; от 3 лет до 8 лет; группа полного дня.	% достижения выполнения программы – 100% наполняемость детьми – 100 %
Реализация дополнительных общеобразовательных общеразвивающих программ	Реализуется 2 дополнительные общеразвивающие программы: ✓ «Шахматы» ✓ «Ритмика»	

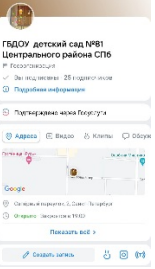
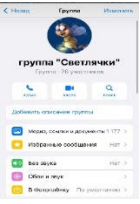
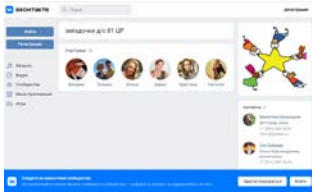
### *Особенности взаимодействия с семьями воспитанников*

Одним из важных условий реализации Образовательной программы является сотрудничество педагогов с семьей: дети, воспитатели и родители — главные участники педагогического процесса.

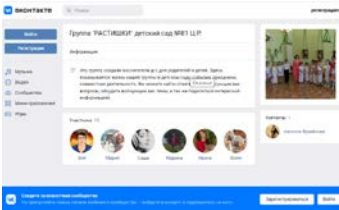
Организация образовательной деятельности предполагает сетевое взаимодействие образовательной организации со всеми участниками образовательных отношений и, прежде всего, с семьей ребенка. Взаимодействие с семьей является обязательной частью образовательной деятельности Образовательного учреждения.



*Использование дистанционных технологий для расширения возможности эффективного взаимодействия с семьями воспитанников и оказания им помощи в вопросах развития и воспитания детей*

Категория воспитанников	Формат взаимодействия	Охват участниками образовательных отношений %
ГБДОУ детский сад №81 Центрального района СПб	 <a href="https://vk.com/club206326488">https://vk.com/club206326488</a>	Семьи воспитанников - 100 % Педагоги – 100% Специалисты - 100 %
Группа "Светлячки" общеразвивающей направленности младший дошкольный возраст (3 - 5 лет)	<p>Группа «В Контакте»</p>  <p><u>Задачи:</u> информирование о текущих событиях, рекомендации для родителей о развивающих платформах, взаимообмен материалами по развитию дошкольников.</p> <p>Группа <b>WhatsApp</b> <u>Задачи:</u> информирование о текущих событиях, рекомендации для родителей о развивающих платформах, взаимообмен материалами по развитию дошкольников. <b>Телефонная связь</b> - индивидуально, по необходимости <u>Задачи:</u> оперативное информирование Также проводятся индивидуальные консультации в различных форматах</p>	Семьи воспитанников - 100 % Педагоги – 100% Специалисты - 100 %
Группа "Солнышки" общеразвивающей направленности старший дошкольный возраст (5 - 7 лет)	<p>Группа <b>WhatsApp</b> <u>Задачи:</u> информирование о текущих событиях, рекомендации для родителей о развивающих платформах, взаимообмен материалами по развитию дошкольников. <b>Телефонная связь</b> - индивидуально, по необходимости <u>Задачи:</u> оперативное информирование Также проводятся индивидуальные консультации в различных форматах</p>	Семьи воспитанников - 100% Специалисты – 100% Педагоги – 100%
Группа "Звездочки" компенсирующей направленности старший дошкольный возраст (5 - 7 лет)	<p>Группа «В Контакте»</p> <p><a href="https://vk.com/stars81">https://vk.com/stars81</a></p>  <p><u>Задачи:</u> информирование о текущих событиях, рекомендации для родителей о развивающих платформах, взаимообмен</p>	Семьи воспитанников - 100% Специалисты – 100% Педагоги – 100%



	<p>материалами по развитию дошкольников.</p> <p>Группа <b>WhatsApp</b>  <u>Задачи:</u> информирование о текущих событиях, рекомендации для родителей о развивающих платформах, взаимообмен материалами по развитию дошкольников.  <b>Телефонная связь</b> - индивидуально, по необходимости  <u>Задачи:</u> оперативное информирование Также проводятся индивидуальные консультации в различных форматах</p>	
<p>Группа "Растишки" компенсирующей направленности старший дошкольный возраст (5 - 7 лет)</p>	<p>Группа «<b>В Контакте</b>»  <a href="https://vk.com/club147753095">https://vk.com/club147753095</a></p>  <p><u>Задачи:</u> информирование о текущих событиях, рекомендации для родителей о развивающих платформах, взаимообмен материалами по развитию дошкольников.</p> <p>Группа <b>WhatsApp</b>  <u>Задачи:</u> информирование о текущих событиях, рекомендации для родителей о развивающих платформах, взаимообмен материалами по развитию дошкольников.  <b>Телефонная связь</b> - индивидуально, по необходимости  <u>Задачи:</u> оперативное информирование Также проводятся индивидуальные консультации в различных форматах</p>	<p>Семьи воспитанников - 100%          Специалисты – 100%          Педагоги – 100%</p>

**Вывод:** использование в работе нетрадиционных эффективных форм и методов, позволяет выстраивать отношения сотрудничества и партнерства между педагогами и родителями. Повышается уровень образованности родителей в сфере воспитания и обучения детей.

<b>2.2. Содержание и качество подготовки обучающихся</b>	
--	--

Образовательное учреждение организует и реализует образовательную деятельность воспитанников в возрасте от 3-х до 8-ми лет по образовательной программе дошкольного образования (далее – Образовательная программа; направлена на разностороннее развитие детей с учетом их возрастных и индивидуальных особенностей в различных видах деятельности в соответствии с ФГОС ДО.

**Основная цель** реализации Образовательной программы – обеспечение выполнения требований ФГОС ДО.

Образовательная программа **направлена** на формирование общей культуры, развитие физических, интеллектуальных и личностных качеств, обеспечение одинаковых стартовых возможностей для всех детей, на формирование предпосылок учебной деятельности, обеспечивающих социальную успешность, сохранение и укрепление здоровья детей дошкольного возраста.

**Программа адресована** педагогическим и иным работникам, работающим с воспитанниками данной образовательной организации и родителям (законным представителям) воспитанников.

Образовательная программа включает три раздела: целевой, содержательный и организационный, в каждом из которых отражается обязательная часть и часть, формируемая участниками образовательных отношений.

Содержание Образовательной программы направлено на обеспечение развития личности, мотивации и способностей детей в различных видах деятельности.

Образовательное учреждение организует и реализует **образовательную программу дошкольного образования, адаптированную для обучающихся с ограниченными возможностями здоровья (тяжелыми нарушениями речи)**, (далее – Образовательная программа для детей с ОВЗ (ТНР)), которая является комплексом учебно-методической документации, на основании которого Образовательное учреждение создает специальные условия обучения и воспитания, позволяющие учитывать особые образовательные потребности детей с ограниченными возможностями здоровья (далее — дети с ОВЗ) посредством индивидуализации и дифференциации образовательного процесса. Образовательная программа для детей с ОВЗ (ТНР) ориентирована на детей в возрасте от 4-х до 7(8) -ми лет с тяжелыми нарушениями речи (далее - ТНР).

Образовательная программа для детей с ОВЗ (ТНР) определяет цели, задачи, содержание и организацию образовательной деятельности на уровне дошкольного образования для групп компенсирующей направленности, направлена на разностороннее развитие детей с учетом их возрастных и индивидуальных особенностей в различных видах деятельности.

**Основная цель** Построение системы коррекционно-развивающего воздействия направленно на устранение речевого дефекта, выравнивание психофизического развития детей и обеспечение их всестороннего гармоничного развития.

Комплексное педагогическое воздействие предусматривает полное взаимодействие всех специалистов и родителей воспитанников.

**Образовательная программа для детей с ОВЗ (ТНР) направлена на формирование** общей культуры, развитие физических, интеллектуальных и личностных качеств, обеспечение одинаковых стартовых возможностей для всех детей, на формирование предпосылок учебной деятельности, обеспечивающих социальную успешность, сохранение и укрепление здоровья детей дошкольного возраста.

**Программа адресована** педагогическим и иным работникам, работающим с воспитанниками данной образовательной организации и родителям (законным представителям) воспитанников, имеющих нарушение речевого развития.

Образовательная программа включает три раздела: целевой, содержательный и организационный, в каждом из которых отражается обязательная часть и часть, формируемая участниками образовательных отношений.

Содержание Образовательной программы направлено на обеспечение развития личности, мотивации и способностей детей в различных видах деятельности.

Образовательный процесс в ОУ строится с учетом контингента воспитанников, их индивидуальных и возрастных особенностей в соответствии с требованиями образовательных программ.

При организации образовательного процесса учитываются принципы интеграции образовательных областей (социально-коммуникативное развитие, познавательное развитие, речевое развитие, художественно-эстетическое развитие, физическое развитие) в соответствии с возрастными возможностями и особенностями детей.

Образовательный процесс включает в себя: образовательную деятельность осуществляемую в процессе организации различных видов детской деятельности (игровой, коммуникативной, трудовой, познавательно- исследовательской, конструирования, восприятия художественной литературы и фольклора, музыкальной, изобразительной, двигательной);

образовательную деятельность, осуществляемую в ходе режимных моментов; самостоятельную деятельность детей; индивидуальную работу с детьми; взаимодействие с семьями воспитанников.

В основу организации образовательного процесса положен комплексно-тематический принцип планирования.

**Рабочая программа воспитания**, предусматривает реализацию требований Федерального закона от 31 июля 2020 г. № 304-ФЗ «О внесении изменений в Федеральный закон «Об образовании в Российской Федерации» по вопросам воспитания обучающихся» с учетом Плана мероприятий по реализации в 2021–2025 годах Стратегии развития воспитания в Российской Федерации на период до 2025 года, федерального государственного образовательного стандарта дошкольного образования.

Общая **цель** воспитания - личностное развитие дошкольников и создание условий для их позитивной социализации на основе базовых ценностей российского общества через:

формирование ценностного отношения к окружающему миру, другим людям, себе;  
овладение первичными представлениями о базовых ценностях, а также выработанных обществом нормах и правилах поведения;

приобретение первичного опыта деятельности и поведения в соответствии с базовыми национальными ценностями, нормами и правилами, принятыми в обществе.

**Задачи** воспитания формируются для каждого возрастного периода от 3 до 8 лет на основе планируемых результатов достижения цели воспитания и реализуются в единстве с развивающими задачами, определенными действующими нормативными правовыми документами в сфере дошкольного образования. Задачи воспитания соответствуют основным направлениям воспитательной работы.

Работа по воспитанию, формированию и развитию личности обучающихся предполагает преобладание по отношению к достижению воспитательных целей начального общего образования, к реализации Примерной программы воспитания, одобренной федеральным учебно-методическим объединением по общему образованию (протокол от 2 июня 2020 г. № 2/20) и размещенной на портале <https://fgosreestr.ru>.

Рабочая программа воспитания является компонентом реализуемой образовательной программы дошкольного образования и адаптированной программы для обучающихся с ОВЗ (ТНР). В связи с этим структура рабочей программы воспитания включает три раздела – *целевой, содержательный и организационный*, в каждом из них предусматривается обязательная часть и часть, формируемая участниками образовательных отношений.

Рабочая программа воспитания основана на воплощении национального воспитательного идеала, который понимается как высшая цель образования, нравственное (идеальное) представление о человеке.

В основе процесса воспитания детей лежат конституционные и национальные ценности российского общества.

Целевые ориентиры рассматриваются как возрастные характеристики возможных достижений ребенка, которые коррелируют с портретом выпускника и с базовыми духовно-нравственными ценностями. Планируемые результаты определяют направления рабочей программы воспитания.

С учетом особенностей социокультурной среды, в которой воспитывается ребенок, в рабочей программе воспитания отражаются взаимодействие участников образовательных отношений между собой и со всеми субъектами образовательных отношений. Этот подход обеспечивает воспитание гражданина и патриота, раскрывает способности и таланты детей, подготавливает их к жизни в высокотехнологичном, конкурентном обществе.

Рабочая программа воспитания раскрывает ключевые ценности:

**Родины и природы; человека, семьи, дружбы; Знания; Здоровья; Труда; Культуры и красоты;**

Эти ценности отражены в основных направлениях воспитательной работы с обучающимися.

Реализация рабочей программы воспитания основана на взаимодействии с разными субъектами образовательных отношений, а также предполагает социальное партнерство с другими образовательными учреждениями и организациями-партнёрами.

Образовательное учреждение в части, формируемой участниками образовательных отношений, детализирует приоритетные направления воспитания с учетом реализуемой основной образовательной программы дошкольного образования и адаптированной программы дошкольного образования детей с ОВЗ, региональной специфики реализации Стратегии развития воспитания в Российской Федерации на период до 2025 года.

Рабочая программа воспитания включает ряд приложений: *Приложение 1* – Календарный план воспитательной работы; *Приложение 2* – Основные направления самоанализа воспитательной работы.

Рабочая программа воспитания дополняет Образовательную программу и является ПРИЛОЖЕНИЕМ 6 к ней.

Рабочая программа воспитания оформлена отдельным текстовым документом и опубликована на сайте образовательного учреждения в разделе «Сведения об образовательной организации», подраздел «Образование: Об описании образовательной программы с приложением образовательной программы» [https://gbdou81.ru/f/81\\_programma\\_vospitaniya.pdf](https://gbdou81.ru/f/81_programma_vospitaniya.pdf).

<b>Качество подготовки обучающихся</b>	
--	--

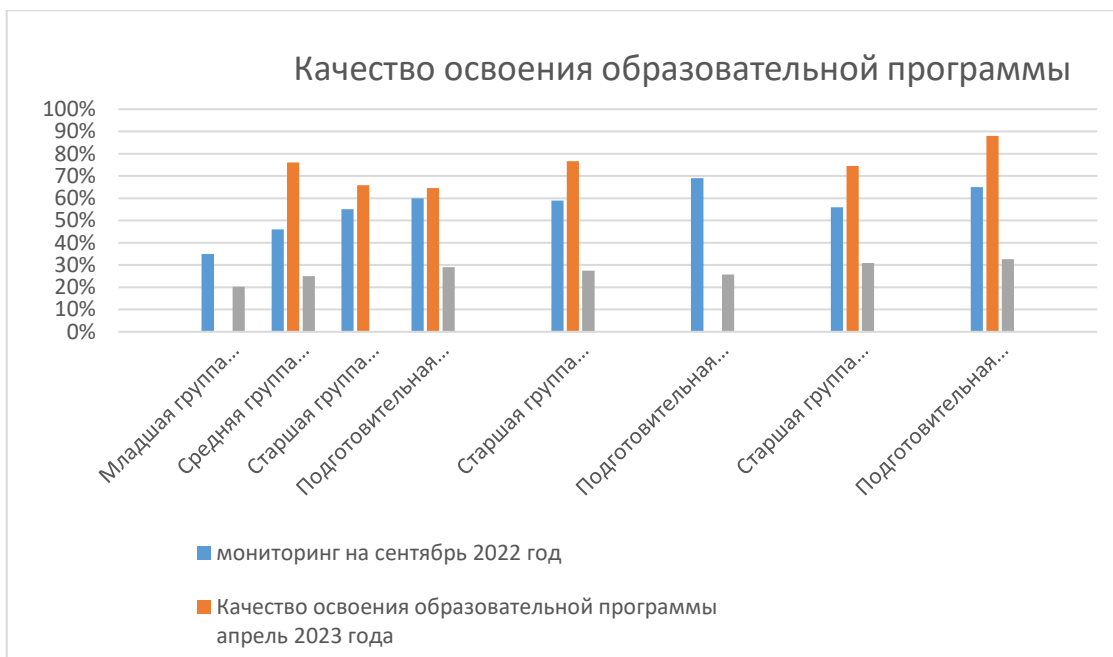
При реализации Программ проводится педагогическая диагностика (мониторинг). Педагогический мониторинг проводится в учебном году 2 раза, в сентябре и мае.

Система педагогической диагностики (мониторинга) осуществляется в соответствии с ФГОС дошкольного образования и обеспечивает комплексный подход к оценке индивидуальных достижений детей, позволяет осуществлять оценку динамики их достижений в соответствии с реализуемой образовательной программой дошкольного образования, адаптированной образовательной программой дошкольного образования.

Результаты педагогического анализа показывают преобладание детей со средним уровнями развития, что говорит об эффективности педагогического процесса.

Представленные результаты образовательного процесса позволяют сделать выводы об освоения детьми образовательных программ:

Название группы	Мониторинг на сентябрь 2022 год	Качество освоения образовательной программы апрель 2023 года	Динамика освоения образовательной программы
Младшая группа «Светлячки»	35%	65.9%	20,3%
Средняя группа «Светлячки»	46%	76,00%	25,0%
Старшая группа «Солнышки»	55%	66%	35.84%
Подготовительная группа «Солнышки»	60%	64,50%	29,0%
Старшая группа «Растишки»	59%	76,70%	27,5%

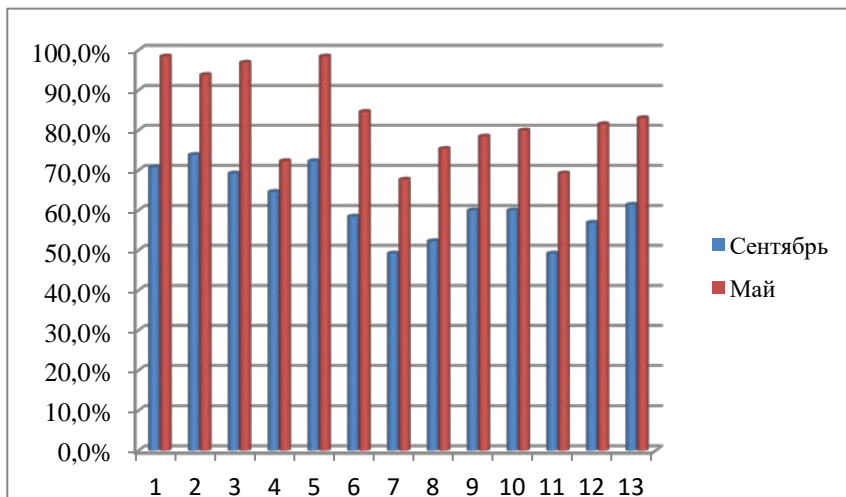


**Вывод:** Система педагогического мониторинга, используемая в Образовательном учреждении, в полной мере удовлетворяет целям и задачам педагогической диагностики развития воспитанников Образовательного учреждения, соответствует ФГОС ДО.

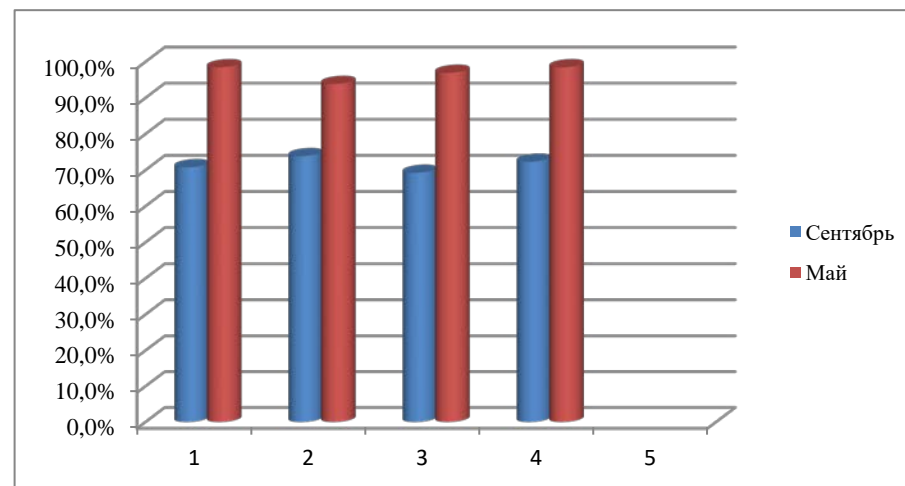
Представленные результаты образовательного процесса позволяют сделать выводы об освоения детьми образовательных программ: преобладание детей со средним уровнями развития, что говорит об эффективности педагогического процесса.

**Динамика речевого развития детей старше-подготовительной группы "Звёздочки" компенсирующей направленности (ОВЗ (ТНР)) за 2022-2023 учебный год (учитель-логопед Савина В.К.)**

*Рис.1* Общая динамика всех детей (4-7 лет) группы «Звёздочки» в начале и конце учебного года  
 Столбцы № 1-12 – данные по каждому ребёнку; столбец № 13 – сводный по всем детям.

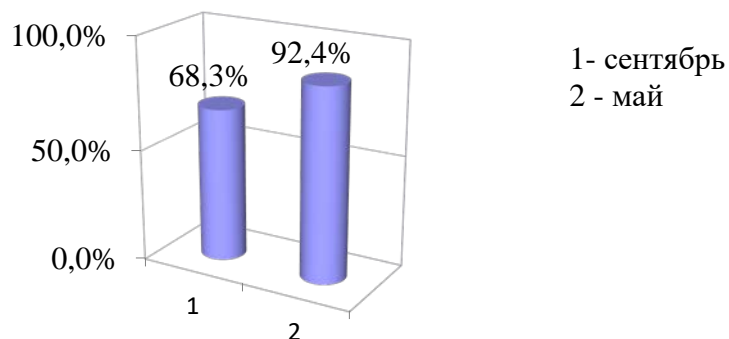


*Рис.1.1.* Динамика детей старшего дошкольного возраста (6-7 лет) группы «Звёздочки» в начале и конце учебного года  
 Столбцы № 1-6 – данные по каждому ребёнку

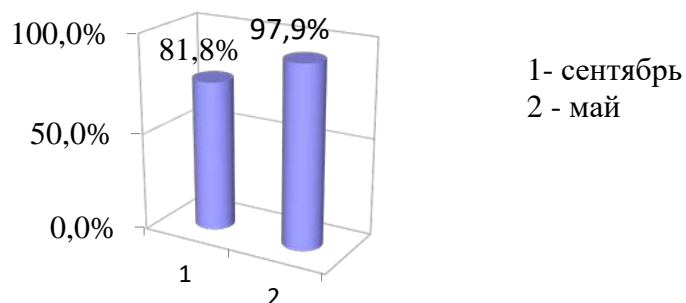


Динамика речевого развития детей старше-подготовительной группы "Растишки" компенсирующей направленности (ОВЗ (ТНР)  
за 2022-2023 учебный год (учитель-логопед Н.В. Гаврилюк)

Динамика речевого развития детей старшей группы "Растишки" за 2022-2023 учебный год



Динамика речевого развития детей подготовительной подгруппы "Растишки" за 2022-2023 учебный год



**Вывод:** На основании проведенного мониторинга при оценке результатов коррекционно-развивающей работы с детьми за 2023-2024 учебный год можно сделать следующий **вывод:**

- у всех воспитанников группы компенсирующей направленности выявлена **положительная динамика** в речевом развитии. В процентном соотношении за год **динамика** речевого развития детей **группы в целом** составила: в **начале учебного года – 68,3%, в конце года – 92,4%**

Среди детей **подготовительной подгруппы** показатели **положительной динамики** следующие: на **начало учебного года – 81,8%, на конец года – 97,9%.**



Все воспитанники (6 человек) подготовительной п/группы выпущены в 1-й класс массовой общеобразовательной школы и 1 ребенок выбыл в течение учебного года. 7 воспитанников группы компенсирующей направленности старшего возраста остаются на следующий учебный год и вместе с вновь поступившими детьми продолжают обучение по образовательной программе дошкольного образования, адаптированной для обучающихся с ограниченными возможностями здоровья.

### **Анализ форм работы с воспитанниками, имеющими особые образовательные потребности.**

Для оптимизации деятельности по формированию положительной мотивации к обучению, развитию познавательной активности и интересов воспитанников используются такие формы работы как: индивидуальная, подгрупповая форма, консультирование родителей по вопросам речевого развития воспитанников, а также работа в рамках образовательных проектов:

*Дисграфия.NET* – профилактика нарушений чтения и письма у дошкольников старшего возраста; просвещение родителей о рисках возникновения трудностей в овладении письменной речью у дошкольников с ОВЗ (ТНР). Проведение мероприятий, приуроченных к «Международной неделе дислексии» (октябрь).

«*Летняя логопедия*» - ознакомление родителей, чьи дети остаются в группе компенсирующей направленности, с видами деятельности по закреплению полученных произносительных и обще речевых умений и навыков в летний период; создание методической копилки для занятия по развитию речи в домашних условиях.

«*Фифекты фикции*» - проведение совместной непрерывной образовательной деятельности детей групп компенсирующей и общеразвивающей направленности. Проект в рамках реализации модели совместного образования.

«*Сам себе логопед*» -повышение уровня компетентности родителей в вопросах речевого развития детей; создание методической копилки для занятия по развитию речи в домашних условиях.

*Организация и проведение занятий с использованием дистанционных образовательных технологий:* он-лайн консультация родителей, анкетирование, «почтовый ящик»;

#### Модули

«Школа внимательных родителей»

«Лого-online» (логопедические занятия с детьми)

Проект «Детский сад-online» (каталог видео-занятия)

**Вывод:** Условия, создаваемые в группах компенсирующей направленности для детей с ОВЗ (ТНР) способствуют успешной коррекции речевых нарушений. Такие условия требуют от учителя-логопеда постоянной сферы расширения своей компетентности. Совокупность этих факторов позволяет поддерживать постоянную положительную динамику в коррекции развития воспитанников на протяжении всех лет его пребывания в дошкольном учреждении.

2.3. Организация образовательного процесса	Целевой проект «Сообщество взрослых и детей»
--	--

Образовательная область/ интеграция	1.Направление деятельности	Совершенствование инфраструктуры дошкольного образования района, направленной на повышение конкурентоспособности в региональной системе дошкольного образования					
		Основное содержание работы, образовательные модули и мероприятия	Возрастная группа	Необходимые ресурсы	Степень реализации проекта	Планируемые результаты по мероприятию	Целевые показатели
Социально-коммуникативное развитие, Познавательное развитие, Речевое развитие, Художественно-эстетическое развитие, Физическое развитие	Вариативность организационных моделей психолого-педагогического сопровождения детей дошкольного возраста и их семей	<p><i>Вовлечение родителей (законных представителей) в образовательный процесс;</i></p> <p><u>Форма участия:</u> совместная интегрированная НОД, совместные краткосрочные проекты; обогащение предметной развивающей среды; организация работы родительского комитета;</p> <p>совместная деятельность родителей с детьми; субботники, ролевые игры, семинары, лекция, круглый стол с представителями смежных специальностей учителя-логопеды/врачи/педагоги/психологи/учителя; мастер-классы;</p> <p><u>Модули</u></p> <p>Родительский клуб «Адаптация детей к условиям детского сада»;</p> <p>Проектирование образовательных ситуаций с использованием поисково-исследовательских, деятельностных, игровых и обучающих образовательных технологий;</p> <p><i>Мини-проект «Дом пуговки»</i></p>	3-7 лет	Инициатива родительского сообщества	реализован по состоянию на 01.04.2023 на 92,3%	Установлено тесное и постоянное сотрудничество Образовательного учреждения и семьи.	Количество семей, получающих консультативную помощь педагогов и специалистов ОУ, участвующих в мероприятиях
		<p>Мероприятия</p> <p>«День родительского самоуправления: вместе веселее»;</p> <p>«Школа внимательных родителей»;</p>	3-7 лет				

Коррекционно-развивающая работа; Речевое развитие	Доступность дошкольного образования детям с ОВЗ (ТНР) здоровья в условиях современного образования	<i>Профилактика трудностей обучения в школе у детей с речевыми нарушениями</i> <b>Проект – «ПолиЛог»:</b> <u>Модуль</u> «Фифекты фикции»; «Дисграфия.NET»; «Летняя логопедия»; «Сам себе логопед»	4-7 лет	Повышение квалификации педагогов ДООУ комбинированного вида в рамках программ повышения квалификации	реализован по состоянию на 01.04.2023 на 94,5%	Количество организованных и проведенных совместных интегрированных образовательных мероприятий и проектов для детей с ОВЗ (ТНР) и нормотипично развивающихся детей (педагогами, специалистами, психологами)	Доля участников от заявленного показателя
<b>2. Направление деятельности</b>		<b>Создание современной модели образовательной среды, направленной на формирование уникального, привлекательного, комфортного, востребованного дошкольного пространства Центрального района</b>					
Речевое развитие, Познавательное развитие, Художественно-эстетическое развитие	Развитие культурных практик Поддержка детской инициативы	<i>Воспитание интереса и любви к книге, чтению, желания и умения слушать художественные произведения;</i> <u>Форма участия:</u> совместная интегрированная НОД, совместные краткосрочные проекты; обогащение предметной развивающей среды; совместная деятельность родителей с детьми; ролевые игры, лекция, досуговая деятельность, викторины, экскурсии; <b>Проект «Книжка в ладошке»</b> <u>Модули</u> «Чукоккала» «Лесной сказочник» (творчество В.А. Бианки) «Лукоморье» (сказки А.С. Пушкина) «Сказки и картинки» (творчество В.Г. Сутеева) «Чудесный колодец» (русские народные сказки) Проект «Мудрые сказы Бажова» и т.д.	3-7 лет	Сетевое взаимодействие с детскими библиотеками Центрального района  Обеспечение групп дидактическими пособиями и художественной литературой	реализован по состоянию на 01.04.2023 на 90,1%	Количество организованных и проведенных совместных образовательных мероприятий и проектов, установление прочных контактов с сетевыми партнёрами.	Доля участников от заявленного показателя

<p>Познавательное развитие, Речевое развитие, Художественно-эстетическое развитие</p>	<p>Развитие культурных практик Поддержка детской инициативы</p>	<p><i>Ознакомление дошкольников с культурой и обычаями разных стран;</i> Проект: «Страна на ладошке» <u>Модули</u> Мифы Древней Греции Китай Египет-страна пирамид и фараонов Профессии двух культур России и Китая <i>Познание ценностей социокультурной среды</i> Часы и парадные залы: интерьеры Эрмитажа <i>Развитие чувства патриотизма, интереса к истории своей Родины и её защитникам;</i> Великие русские полководцы</p>	<p>5-7 лет</p>	<p>Сетевое взаимодействие с ГБДОУ № 110 «Эрмитажный детский сад»  Сетевое взаимодействие с мемориальным музеем-квартирой А.С. Пушкина (наб. р., Мойки, 12), Государственный Русский музей</p>	<p>реализован по состоянию на 01.04.2023 на 94,2%</p>	<p>Количество организованных и проведенных совместных образовательных мероприятий и проектов, установление прочных контактов с сетевыми партнёрами.</p>	<p>Доля участников от заявленного показателя</p>
<p>Познавательное развитие, Речевое развитие, Художественно-эстетическое развитие</p>	<p>Проектирование образовательных ситуаций с использованием поисково-исследовательских, деятельностных, игровых и обучающих образовательных технологий</p>	<p><i>Познание ценностей социокультурной среды: знакомство с архитектурно - историческим пространством города;</i> <u>Форма участия:</u> компьютерная презентация, дидактическая сказка\история\ путешествие, экскурсия; <b>Проект «Мы в этом городе живём»</b> <u>Модули</u> Сказки и были ближайшего окружения; Сказки и были Санкт-Петербурга; Традиции города и горожан: календарь памятных дат и праздников нашего города;</p>	<p>5- 7 лет</p>	<p>Использование технологии краеведческого образования «Город-сказка, город – быль» Авторы: О.В. Солнцева, Е.В. Коренева-Леонтьева</p>	<p>реализован по состоянию на 01.04.2023 на 97,6%</p>		

<p>Познавательное развитие, Речевое развитие, Художественно-эстетическое развитие</p>		<p><i>Формирование у городских детей привычки; к здоровому образу жизни, основ экологической культуры в условиях города;</i>  <i>Формирование представлений о природном многообразии планеты Земля;</i>  <b>Форма участия:</b> интегрированная НОД; обогащение предметной развивающей среды;  совместная деятельность родителей с детьми</p> <p style="text-align: center;"><u>Модули</u></p> <p>«Путешествие капельки воды»  «Волшебная вода»  «Воздух и мы»  «Земля – наш общий дом»</p>	<p>3-7 лет</p>	<p>Обеспечение групп дидактическими пособиями и художественной литературой;  Сетевое взаимодействие с музеем им. А.В. Суворова  Сетевое взаимодействие с филиалом «Информационно-образовательным центром» ГУП «Водоканал СПб»,  Российский гос. Музей Арктики и Антарктики</p>			
<p>Художественно-эстетическое развитие, Социально-коммуникативное развитие, Речевое развитие</p>	<p>Развитие культурных практик, приобщение детей к искусству, развитие детской инициативы</p>	<p><i>Развитие творческого потенциала, актерских, музыкальных, танцевальных способностей воспитанников посредством синтеза искусств: музыка, театр, хореография, изобразительное искусство, фольклор, литература;</i>  <b>Форма участия:</b> интегрированная НОД; обогащение предметной развивающей среды;  совместная деятельность педагогов с детьми, досуговые музыкальные постановки, праздники и развлечения;</p> <p style="text-align: center;"><u>Модуль</u></p> <p><i>Театральная игра</i> (прививать интерес к сценическому искусству)  Культура и техника речи  Ритмопластика  <i>Логоритмика</i> (развитие психомоторных способностей дошкольников)</p>	<p>3-7 лет</p>	<p>Обеспечение музыкальными инструментами, методической литературой, костюмами и декорациями.</p> <p>На основе технологий эстетической направленности -«Музыкальные шедевры»  «Ритмическая мозаика»  «СА- ФИ- ДАНСЕ»  «Театр-творчество-дети»  Сетевое взаимодействие музыкальных руководителей «Лира»</p>	<p>реализован по состоянию на 01.04.2023 на 90,3%</p>	<p>Календарь досугов и мероприятий для дошкольников</p>	<p>Доля участников от заявленного показателя</p>

Физическое развитие	<p>Организация оздоровительной работы с детьми, совершенствование функций организма повышение его защитных свойств к различным заболеваниям; формирование осознанного отношения к своему здоровью, актуализация роли семьи в физическом воспитании дошкольников;</p>	<p><i>Развитие у детей желания и стремления укреплять и сохранять своё здоровье через занятия физической культурой</i>  <b>Форма участия:</b> интегрированная НОД; обогащение предметной развивающей среды;  совместная деятельность педагогов с детьми, досуги, праздники и развлечения, соревнования;</p> <p style="text-align: center;"><u>Модуль</u>  «Азбука здоровья»:  ЛФК  Динамические паузы  Подвижные и спортивные игры  Оздоровительные гимнастики для глаз,  дыхательные гимнастики  Фитнес для детей и т.д.</p>	3-7 лет	<p>Обеспечение физкультурным оборудованием, методической литературой</p> <p>Сетевое взаимодействие инструкторов по ФК</p> <p>Использование технологий сохранения и стимулирования здоровья</p>	<p>реализован по состоянию на 01.04.2022 на 95,6%</p>	<p>Календарь досугов и мероприятий для дошкольников</p>	<p>Количество детей, имеющих представления о значении двигательной активности в жизни человека; использующих специальные физические упражнения для укрепления своих органов и систем.</p>
---------------------	--	---	---------	--	---	---	---

**Вывод:** Проектная деятельность позволяет значительно повысить самостоятельную активность детей, развить творческое мышление, умение детей самостоятельно, разными способами находить информацию об интересующем предмете или явлении и использовать эти знания для создания новых объектов действительности. А также делает образовательную систему Образовательного учреждения открытой для активного участия родителей.

<b>Взаимодействие с социальными партнерами в 2023</b>	В своей деятельности Образовательное учреждение взаимодействует с различными районными и городскими учреждениями, что способствует повышению эффективности образовательной деятельности
---	---

<b>Наименование организации</b>	<b>Формы взаимодействия (в том числе Online)</b>
МО «Литейный округ»	Проведено 5 мероприятий по темам профилактики детского дорожно-транспортного травматизма;
СПб ГБУДО ДДТ «Фонтанка 32»	<i>Заключен договор о взаимодействии</i> 03.09.2018; Организация методической помощи по профилактике детского дорожно-транспортного травматизма, участие в конкурсах, участие в 2-х годичном междугороднем проекте «Безопасная дорога»; Организация методической помощи по профилактике детского дорожно-транспортного травматизма
ОГИБДД Центрального района СПб	Проведено 3 мероприятия рамках профилактической акции «Засветись», которые проводили сотрудники Госавтоинспекции Центрального района;

ГБУ ДПО СПБАППО	Прохождение курсов повышения квалификации;
ИМЦ Центрального района	<i>Заключен договор о взаимодействии</i> Посещение рабочих совещаний (старших воспитателей, инструкторов по ФК, музыкальных руководителей, учителей логопедов, совет молодых педагогов, ответственных за ИКТ); Посещение открытых мероприятий на базе других ГБДОУ района; Прохождение курсов повышения квалификации; Проведение открытых мероприятий для молодых специалистов;
СПб Некрасовский педагогический колледж №1	Взаимодействие в рамках реализации районной программы «Наставничество»;
ППМС Центр «Развитие»	<i>Заключен договор о взаимодействии</i> Участие в районном МО учителей - логопедов

Государственный мемориальный музей обороны и блокады Ленинграда (Соляной переулок, д.9)	Заключен договор о взаимодействии; проводятся ежемесячные мероприятия по плану взаимодействия с организацией культуры;
Центральная городская детская библиотека им. А.С. Пушкина	<i>Заключен договор о взаимодействии</i> Сотрудничество в области образовательной, просветительской и
Детская библиотека МЦБС им. М. Ю. Лермонтова	<i>Заключен договор о взаимодействии;</i> Сотрудничество в области образовательной, просветительской и
ГБДОУ № 110 Интеллектуальная викторина «Люби и знай Эрмитаж» в рамках сетевого проекта «Музей глазами ребенка»	Сотрудничество в области образовательной, просветительской и информационной деятельности
Музей «Военной – патриотической славы в общеобразовательной школе №193.	Сотрудничество в области образовательной, просветительской и информационной деятельности



Детский экологический центр при ГУП «Водоканал» Интерактивная программа (занятия) «Веселое путешествие капельки»	Сотрудничество в области образовательной, просветительской и информационной деятельности
--	--

**Вывод:** Социальное партнёрство является неотъемлемой частью образовательной системы Образовательного учреждения. Благодаря этому воспитанники получают возможность расширить свой кругозор, раскрыть свои таланты, успешно адаптироваться и социализироваться в окружающей среде. Также, благодаря социальному партнёрству, повышается качество образовательных услуг и уровень реализации стандартов дошкольного образования, происходит рост профессиональной компетентности педагогов.

**Учебный план является нормативным документом, регламентирующим организацию образовательного процесса** в дошкольном образовательном учреждении с учетом его специфики, учебно-методического, кадрового и материально-технического оснащения. Учебный план для групп общеразвивающей и компенсирующей направленности разработан в соответствии с

- Действующем законодательством и нормативными актами Российской Федерации и Санкт-Петербурга;

- Уставом;

- Образовательной программой дошкольного образования;

- Образовательной программой дошкольного образования, адаптированной для обучающихся с ограниченными возможностями здоровья (тяжелыми нарушениями речи);

Учебный план определяет структуру и организацию образовательного процесса для детей дошкольного возраста от 3-х до 8 лет и разработан с учетом дополнительных образовательных программ по образовательным областям:

- Социально – коммуникативное развитие;

- Познавательное развитие;

- Речевое развитие;

- Художественно – эстетическое развитие;

- Физическое развитие;

В Учебном плане учитываются:

общий объем непрерывной образовательной деятельности в неделю, в месяц, в год;

продолжительность периодов непрерывной образовательной деятельности;

количество периодов непрерывной образовательной деятельности в течение дня;

распределение периодов непрерывной образовательной деятельности в течение дня (в первую половину);

перерывы между периодами непрерывной образовательной деятельности;

образовательные области, задачи которых решаются в каждый из конкретных периодов непрерывной образовательной деятельности;

В летний период, в соответствии с графиком работы Образовательного учреждения, утвержденным отделом образования, осуществляется образовательная деятельность по художественно-эстетическому развитию (музыкальная деятельность и изобразительная продуктивная деятельность), физическому развитию (физическая культура) в зале и на воздухе.

Учебный план предусматривает периоды организации мониторинговых исследований по оценке качества реализации образовательной программы, включающих:

- исследования по оценке эффективности реализации Программы во всех группах дошкольного учреждения,

- исследования по оценке качества коррекционной работы в группах компенсирующей направленности,

- оценку сформированной учебной готовности для дошкольников подготовительного возраста,

-интернет-анкетирование удовлетворённости родителей качеством образовательной деятельности и присмотра и ухода.

Более подробно с Учебным планом можно ознакомиться на сайте учреждения в разделе «Образование», пройдя по ссылке: <https://gbdou81.ru/ob-uchebnom-plane-s-prilozheniem>

**Вывод:** Учебный план разработан с целью предупреждения перегрузки в физическом, интеллектуальном и эмоциональном состоянии воспитанников.

**Календарный учебный график** составляется с учетом мнений участников образовательных отношений, учетом региональных этнокультурных традиций, с учетом плановых мероприятий учреждений культуры региона и определяет чередование учебной деятельности (урочной и внеурочной) и плановых перерывов при получении образования для отдыха и иных социальных (каникул) по календарным периодам учебного года: даты и окончания учебного года; продолжительность триместров; сроки и продолжительность каникул; проведения промежуточных аттестаций.

Документ, определяет:

- продолжительность учебного года (устанавливает , начала и окончания учебного года), продолжительность рабочей недели, количество рабочих недель в периодах реализации ОП и АОП, продолжительность государственных праздников, рабочих дней, график праздничных мероприятий в Образовательном учреждении, график совместных мероприятий взрослых и детей регламентированных по времени; сроки реализации образовательных проектов вариативной части образовательной программы, график родительских собраний и консультаций специалистов.

Более подробно с Учебным планом можно ознакомиться на сайте учреждения в разделе «Образование», пройдя по ссылке:

<https://gbdou81.ru/o-kalendarnom-uchebnom-grafike-s-prilozheniem>

**Вывод:** Календарный учебный график образовательного процесса является локальным нормативным документом, регламентирующий общие требования к организации образовательного процесса.

<p><b>2.4. Востребованность выпускников</b></p>	<p>В 2023 году выпущено в массовую образовательную школу 20 воспитанников:</p> <p>Контингент выпускников состоял из группы общеразвивающей направленности для детей старшего дошкольного возраста /5- 7 лет/ «Солнышки» и из 2- х групп- /компенсирующей направленности/ для детей, имеющих речевые нарушения /с диагнозом ОНР 3 - 4 уровня/, старшего дошкольного возраста: старше - подготовительная группа «Растишки» и старше - подготовительная группа «Звездочки».</p> <p>Из них поступили в гимназии -7 человек В массовые школы - 13 человек</p>
---	--

*Выпуск из групп компенсирующей направленности по состоянию речи в 2023 году*

Группы компенсирующей направленности	Количество выпускников в 2022-2023 учебном году	Логопедическое заключение ТПМПК			Направлен на ТПМПК для определения образовательного маршрута
		Речевое развитие в пределах возрастной нормы	ТНР, ОНР, 4 уровень речевого развития	ТНР, ОНР, 3 уровень речевого развития	

группа «Растишки», состав – 6 человек	6	6	0	0	0
группа «Звёздочки», состав – 5 человек	5	4	0	1	0

*Сводная таблица по выпускникам*

Группы компенсирующей направленности	Группа общеразвивающей направленности
8 человек	12 человек

<i>Группы компенсирующей направленности</i>								
ГБОУ Гимназия №171	ГОУ СОШ №181	ГБОУ Гимназия №209	ГОУ СОШ №189	ГОУ СОШ №193	ГОУ СОШ №620	ГОУ СОШ №183	ГБОУ Гимназия №207	Друго й район
2	1	1	1	2	1	2		2
<i>Группа общеразвивающей направленности</i>								
1				5		1	1	

В 2023 году в Образовательном учреждении реализована дополнительная программа художественно – эстетической направленности «Ритмика» для дошкольников с элементами хореографии», программа физкультурной – спортивной направленности «Шахматы»;

**Актуальность программы «Ритмика»** обусловлена тем, что танец является богатейшим источником эстетических впечатлений ребенка, формирует его художественное «я». Хореографическое искусство обладает широкими возможностями для полноценного эстетического совершенствования ребенка. В этой связи актуальной становится проблема разработки программы с использованием нетрадиционных разнообразных форм, средств методов физического, эстетического и музыкального воспитания детей.

**Цель программы.** Развитие творческих способностей детей, музыкальности, координации движений, посредством формирования знаний и практических навыков в области ритмики и хореографии.

**Приоритетные задачи.** Для детей младшего дошкольного возраста (3-5 лет): воспитание интереса, потребности движения под музыку; развитие слухового внимания, умения выполнять движения в соответствии с характером и темпоритмом музыки; обогащение слушательского и двигательного опыта, умение осмысленно использовать выразительные движения в соответствии с музыкально-игровым образом. Для детей старшего дошкольного возраста (5-7 лет): развитие способности к выразительному, одухотворенному исполнению движений, умения импровизировать под незнакомую музыку, формирование адекватной оценки и самооценки.

Программа рассчитана на 64 часа в год.

Программа «Шахматы» имеет физкультурно-спортивную направленность и предполагает знакомство дошкольников с основами шахматной игры.

Актуальность разработки данной программы обусловлена необходимостью организации досуга детей, устранения разного рода барьеров на пути доступа социально незащищенных групп населения к образовательным ценностям, повышения профессионального уровня педагогов и тренеров - преподавателей.

Программа «Шахматы» направлена на решение задач по организации и удовлетворению потребностей обучающихся, социальную адаптацию детей через игру в шахматы.

**Цель:** Создание необходимых условий для личностного и интеллектуального развития детей, формирования общей культуры и организации полноценного досуга через обучение игре в шахматы.

Задачи:

1. Освоение теории шахматной игры;
2. Получение практических навыков участия в турнирах;
3. Развитие аналитического мышления, внимательности, усидчивости;

4. Воспитание уважения к партнеру, самодисциплины, умения владеть собой.

Контроль усвоения программы осуществляется на каждом из теоретических занятий, при решении этюдов на заданную тему и в ходе проведения сеансов одновременной игры с руководителем.

В качестве специальных зачетных мероприятий проводятся тематические турниры. Играя в турнирах, воспитанник естественным образом держит экзамен, демонстрируя все свои знания, умения, навыки, пробелы и недоработки. Поэтому аттестация воспитанников привязана к турнирной практике.

Программа рассчитана на 64 часа в год.

Дополнительные общеразвивающие программы опубликованы на сайте образовательного учреждения в разделе «Платные образовательные услуги»: <https://gbdou81.ru/podrazdel-platnyye-obrazovatelnyye-uslugi>

### **В 2023 году обучающиеся ГБДОУ имели возможности реализовать свой творческий потенциал в различных конкурсах, акциях, фестивалях:**

Всероссийского уровня:

участие в уроке «Эколята- молодые защитники природы» (27 воспитанников);

участие в марафоне «Накормим птиц зимой»;

участие в международном фестивале-конкурсе «Отражение» (3 воспитанника);

участие во Всероссийской акция «Свеча памяти» (60 воспитанников);

участие во Всероссийском сетевом флешмобе, посвященному 77-летию Дню Победы «Катюша» (15 воспитанников);

участие в рамках Всероссийского проекта «С чего начинается Родина...?», в акция «Добрые руки и добрые сердца» (67 воспитанников);

участие в рамках Всероссийского проекта «С чего начинается Родина...?» в акции «Подари улыбку другу и скажи ему привет!» (24 воспитанника);

Городской (региональный) уровень:

участие в акции памяти «900 дней и ночей» (37 воспитанников);

участие в городском конкурсе «Дорога и Мы» (4 воспитанников);

участие в добро-акции "Снежинка пожеланий" (70 воспитанников);

участие в городском творческом конкурсе «Космос глазами ребенка» (2 воспитанников);

участие городском фестивале «Азбука России» (2 воспитанника);

участие в городском марафоне «Калейдоскоп безопасности», в акции «Засветись 2022» (70 воспитанников);

Районный уровень:

участие в акции «Открытка ветерану» (47 воспитанника);

участие в акции «Безопасный новый год» 23 воспитанника);

участие в акции «Мама, а ты знаешь правила дорожного движения?» (67 воспитанников);

участие в конкурсе чтецов «Разукрасить мир стихами» (5 воспитанников);

участие в конкурсе «Подари улыбку маме!» (3 воспитанника);

участие в фотоконкурсе, посвященному дню «Всемирный день животных» (воспитанника);

участие в творческом конкурсе «Новогодняя мастерская» (2 воспитанника);

Уровень дошкольного учреждения:

выставка детско-родительских работ «Осенняя мозаика» (12 воспитанников и родителей);

выставка новогодних поделок «Зимняя сказка» (54 воспитанника);

выставка детских рисунков «Дорога и мы» (63 воспитанников);

выставка поделок «Безопасные каникулы» (42 воспитанников и семей);

конкурс чтецов «Разукрасим мир стихами» (18 воспитанников);

..Праздничные события:

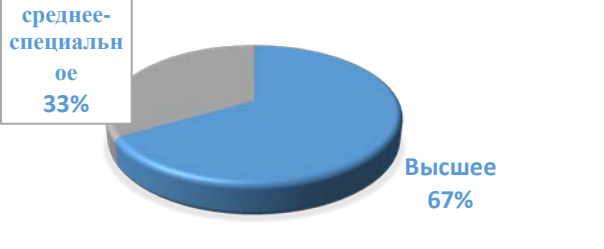
«Международный день музыки» (14 воспитанников);

"Масленица на дворе-вот веселье детворе!"- (66 участников);

Книжный фестиваль «Читай-Шалтай-Болтай» (38 воспитанников);

«День снятия Блокады», «Открытка памяти» (35 участников);  
 «Неделя безопасности дорожного движения» (67 воспитанников);  
 «Неделя охраны природы и здоровья» (25 воспитанников).  
 «День защиты детей – Дарите всем друзьям улыбки!» (69 воспитанников)

<p><b>2.5. Оценка кадрового потенциала</b></p>	<p>Штатное расписание Образовательного учреждения формируется на основании Методики определения штатной численности работников государственных образовательных организаций, находящихся в ведении Комитета по образованию и администраций районов Санкт-Петербурга (письмо Комитета по образованию в адрес Теркома профсоюза, Глав администраций от 31.08.2017 №03-28-4634/14 "Об определении штатной численности работников государственных организаций, находящихся в ведении Комитета по образованию и администраций районов Санкт-Петербурга").</p>																		
<p>Всего педагогических работников</p>	<p><b>13, из них:</b>                  7 воспитателей                  1 музыкальный руководитель                  1 инструктор по физической культуре                  3 учителя-логопеда                  1 старший воспитатель</p>																		
<p>Возраст</p>	<p><b>Возраст педагогических сотрудников от 22 до 60 лет, из них:</b>                  от 22 до 30 лет –4 педагогов                  от 30 до 40 лет –3 педагога                  от 40 до 55 лет – 3 педагога                  от 55 лет и выше – 3 педагогов</p>																		
<p>Педагогический стаж</p>	<p>от 1 года до 5 лет – 3 педагога                  от 5 до 10 лет –3 педагога                  от 10 до 15 лет – 2 педагога                  от 15 до 20 лет –2 педагога                  от 20 и выше- 3 педагога</p> <div data-bbox="544 1272 1430 1601" data-label="Figure"> <table border="1"> <caption>Данные для диаграммы: Педагогический стаж</caption> <thead> <tr> <th>Стаж</th> <th>Число педагогов</th> <th>Процент</th> </tr> </thead> <tbody> <tr> <td>от 1 года до 5 лет</td> <td>3</td> <td>13%</td> </tr> <tr> <td>от 5 до 10 лет</td> <td>3</td> <td>8%</td> </tr> <tr> <td>От 10 до 15 лет</td> <td>2</td> <td>4%</td> </tr> <tr> <td>с 15 до 20 лет</td> <td>2</td> <td>17%</td> </tr> <tr> <td>свыше 20 лет</td> <td>3</td> <td>58%</td> </tr> </tbody> </table> </div>	Стаж	Число педагогов	Процент	от 1 года до 5 лет	3	13%	от 5 до 10 лет	3	8%	От 10 до 15 лет	2	4%	с 15 до 20 лет	2	17%	свыше 20 лет	3	58%
Стаж	Число педагогов	Процент																	
от 1 года до 5 лет	3	13%																	
от 5 до 10 лет	3	8%																	
От 10 до 15 лет	2	4%																	
с 15 до 20 лет	2	17%																	
свыше 20 лет	3	58%																	
<p>Стаж в учреждении</p>	<p>до 2 лет –7 педагогов                  от 2 до 5 лет- 1 педагог                  от 5 до 10 лет – 1 педагог                  от 10 лет и выше – 4 педагога</p>																		

Уровень профессиональной квалификации - образование	Среднее профессиональное – 3 педагогических работника Высшее профессиональное – 10 педагогических работников 
Специальность	Педагогическая
Квалификация	Педагогическая
Квалификационная категория по основной должности	Первая категория – 2 педагогических работника Высшая категория – 9 педагогических работников Без категории – 2 педагогических работника (молодые специалисты, подано)
Отраслевые награды Министерства образования педагогических работников	Отраслевая награда Нагрудный знак «Почетный работник общего образования Российской Федерации» - 3 Почетная грамота министерства образования – 1
Аттестации в 2023 году	4 человека получили высшую категорию
Курсы повышения квалификации за последние 3 года	<b>В 2023 году:</b> 5 педагогов прошли курсы в СПб АППО, из них: 2 педагога «Развитие ИКТ-компетентности педагогов ДОО в области создания дидактических материалов: реализация ФГОС (36 часов); 1 педагог- «Арт-терапия в образовании» (108 часов); 2 педагога «ИКТ в деятельности педагогов дошкольных образовательных организаций в условиях реализации ФГОС ДО» (36 часов); 1 педагог - курсы педагогической направленности «Развитие интеллектуальных способностей детей» в «Институте Образовательных технологий» г. Самара, (36 часов); 1 педагог прошел курсы переподготовки в ГБУДПО «Санкт-Петербургском центре оценки качества образования и информационных технологий (108 часов); 1 педагог в АНОО ЦДПО "АНЭКС" «Внутренняя оценка качества дошкольного образования на основе процедур МКДО РФ» (36 часов); 1 педагог в ГБУ ДПО "СПб ЦОКО и ИТ" Использование интегративного оборудования в деятельности педагога (36 часов); 2 педагога в ИМЦ Петроградского района СПб «Взаимодействие ДОО и семьи в интересах ребенка в контексте ФГОС ДО» (72 часа);
Курсы по ФОПДО	13 педагогических работников
Самообразование	Педагогическими работниками ДОУ реализуются краткосрочные (в течение учебного года) и долгосрочные (в течение 3 лет) темы самообразования. Основными направлениями в системе самообразования педагогов ГБДОУ детский сад № 81 Центрального района СПб являются: Ознакомление с новыми достижениями педагогики.

	<p>Изучение новых программ и педагогических технологий.  Повышение общекультурного уровня.  Изучение учебной и научно-методической литературы.  Темы по самообразованию педагогических работников сформулированы в зависимости от области применения, а именно:  Образовательная область «Художественно-эстетическое развитие» (2 педагога).  Образовательная область «Речевое развитие» (9 педагога).  Образовательная область «Физическое развитие» (1 педагог).</p>
<p>Участие в конкурсах, семинарах, конференциях и т.д.</p>	<p><u>На уровне района:</u>  Районная благодарность за активную пропаганду безопасности дорожного движения и высокий уровень организации воспитательной-образовательной деятельности по профилактике детского дорожно-транспортного травматизма.  Районная благодарность за подготовку участников конкурса чтецов к юбилею Романа Сефа «Шоколадный поезд».  Районный этап городского конкурса детского творчества «Дорога и Мы» в номинации «Баннер социальной рекламы».  Районный онлайн конкурс рисунков «Моя будущая профессия».  Районный конкурс чтецов (исполнителей художественного слова) «Подари улыбку маме!», посвященного Международному женскому дню!  Районный открытый онлайн – конкурс детских рисунков «Я рисую маму!».  Районный творческий конкурс снежинок, посвященному Всемирному дню снега.  Районная благодарность за значительный вклад в развитие районного сетевого сообщества музыкальных руководителей «ЛИРА» и конкурного профессионального движения.  Районный вокальный конкурс «Звонкие голоса» в номинации «Соло».  Районная благодарность за участие в районном туре VII городского конкурса для дошкольников «Разукрасим мир стихами».</p> <p><u>На всероссийском уровне:</u>  Всероссийский социально-образовательный проект «Безопасна дорога».</p> <p><u>На уровне района:</u>  Районный профессиональный фестиваль «ИКТ -интересно, креативно, талантливо».  Районная акция «Мама, а ты знаешь ПДД?».</p> <p><u>На уровне города:</u>  Городской конкурс детских рисунков «Петербург при свете фонарей».  Городской конкурс детского творчества «Рождественский поезд» или «Новогодние огни мостов».</p> <p><u>На всероссийском уровне:</u>  1. Всероссийский социально-образовательный проект «Безопасна дорога» по реализации социально-образовательного проекта компании HYUNDAI по формированию культуры безопасного поведения на дорогах для всей семьи на 2022/2024 гг».  2.Всероссийский инновационный проект федерального уровня «Мир головоломок» АНО ДПО «НИИ дошкольного образования «Воспитатели России»»;</p>

	<p>Всероссийская научно-практическая конференция ЕССЕ-РЕГИОН «Воспитание дошкольников на основе традиционных духовно-нравственных ценностей народов Российской Федерации».</p> <p>Всероссийский урок «Эколята - молодые защитники природы».</p> <p>I Всероссийский музыкальный фестиваль «Воспитатели России» в рамках проведения Всероссийского марафона «ТаланТы».</p> <p>Инновационные подходы к экологическому образованию дошкольников дистанционный курс «Эколята» в сборнике научно-практической конференции ЕССЕ-РЕГИОН «Воспитание дошкольников на основе традиционных духовно-нравственных ценностей».</p>	
Статистика	<p>На городском и всероссийском уровне:</p> <p>Победитель – 2</p> <p>Дипломант – 1</p>	
Обучение кадрового состава	Название курса	Обучающийся
	Энергосбережение и повышение энергетической эффективности	1 человек
	Организация планирования, подготовки и проведения эвакуации	1 человек
	Безопасная эксплуатация электроустановок. Нормы и правила работы в электроустановках потребителя электрической энергии	2 человека
	Устройство и безопасная эксплуатация тепловых энергоустановок и сетей	1 человек
	Пожарно – технический минимум	2 человека
	Охрана труда	2 человека
	Противодействие коррупции	2 человека
	Актуальные вопросы в области социального питания	2 человека
	За отчетный период, ответственные в разных областях сотрудники прошли все необходимое обучение.	
<b>Вывод</b>	<p>Анализ педагогического состава Образовательного учреждения позволяет сделать выводы о том, что педагогический коллектив имеет достаточно высокий образовательный уровень, педагоги стремятся к постоянному повышению своего педагогического мастерства. Кадровая политика Образовательного учреждения направлена на развитие профессиональной компетентности педагогов, учитываются профессиональные и образовательные запросы, созданы все условия для повышения профессионального уровня и личностной самореализации, привлечение в Образовательное учреждение молодых специалистов</p>	

<b>2.6. Оценка учебно-методического обеспечения</b>	
---	--

В Образовательном учреждении библиотека является составной частью методической службы.

Библиотечный фонд располагается в методическом кабинете, кабинетах специалистов, группах детского сада и представлен в виде Программного – методического обеспечения реализации ОП ДО и ОП ДО для детей с ОВЗ (ТНР).



Программное – методическое обеспечение реализации ОП ДО и ОП ДО для детей с ОВЗ (ТНР) насчитывает более 300 изданий и представлен методической литературой по всем образовательным областям основной общеобразовательной программы, детской художественной литературой, периодическими изданиями, а также другими информационными ресурсами на различных электронных носителях.

В каждой возрастной группе имеется банк детской художественной литературы и необходимых учебно-методических пособий, рекомендованных для планирования коррекционной, развивающей и воспитательной-образовательной работы в соответствии с обязательной частью ОП ДО и ОП ДО для детей с ОВЗ (ТНР) и частью образовательных программ, формируемых участниками образовательных отношений.

Структура Программно – методического обеспечения реализации ОП ДО и ОП ДО для детей с ОВЗ (ТНР) представлена в таблице ниже (полную версию см. в Приложении 5).

№п/п	Автор	Название программы/технологии	Входные данные
<b>Обязательная часть образовательной программы</b>			
<b>СОЦИАЛЬНО-КОММУНИКАТИВНОЕ РАЗВИТИЕ</b>			
			20 изданий
<b>ПОЗНАВАТЕЛЬНОЕ РАЗВИТИЕ</b>			
			30 изданий
<b>РЕЧЕВОЕ РАЗВИТИЕ</b>			
			30 изданий
<b>ХУДОЖЕСТВЕННО-ЭСТЕТИЧЕСКОЕ РАЗВИТИЕ</b>			
			30 изданий
<b>ФИЗИЧЕСКОЕ РАЗВИТИЕ</b>			
			15 изданий
<b>ЛОГОПЕДИЧЕСКАЯ РАБОТА (только для ОП ДО для детей с ОВЗ (ТНР))</b>			
			50 изданий
<b>Часть образовательной программы, формируемая участниками образовательных отношений</b>			
			20 изданий

**Вывод:** Образовательная деятельность в Образовательном учреждении строится в соответствии с образовательными программами, которые поддерживаются Программно – методическим обеспечением реализации ОП ДО и ОП ДО для детей с ОВЗ (ТНР), средств обучения и воспитания, с постепенным усложнением для всех возрастных групп.

<b>2.7. Оценка библиотечно-информационного обеспечения</b>	<b>Детская художественная литература</b>
--	--

В 2023 году Образовательное учреждение пополнило учебно-методический комплект: Приобрели наглядно-дидактические пособия:

- серии «Мир в картинках», «Рассказы по картинкам», «Расскажите детям о...», «Играем в сказку», «Грамматика в картинках», «Искусство детям»;
- картины для рассматривания, плакаты;
- комплексы для оформления родительских уголков;
- рабочие тетради для обучающихся.

Банк детской художественной литературы систематизирован по возрастному принципу и литературным жанрам:

	<b>Примерный список литературы</b>			
Русский фольклор	3-4 года	4-5 лет	5-6 лет	6-7 лет

Произведения поэтов и писателей России	15 изданий	15 изданий	15 изданий	15 изданий
Фольклор народов мира	5 изданий	5 изданий	5 изданий	5 изданий
Произведения поэтов и писателей разных стран	5 изданий	5 изданий	5 изданий	5 изданий
Произведения для заучивания наизусть	10 изданий	10 изданий	10 изданий	10 изданий
Для чтения в лицах	7 изданий	7 изданий	7 изданий	7 изданий
Дополнительная литература	5 изданий	5 изданий	5 изданий	5 изданий

Оборудование и оснащение методического кабинета достаточно для реализации образовательных программ. В методическом кабинете созданы условия для возможности организации совместной деятельности педагогов.

В Образовательном учреждении учебно-методическое и информационное обеспечение достаточное для организации образовательной деятельности и эффективной реализации образовательных программ: **перечень лицензионных электронных образовательных ресурсов к ОП ДО и ОП ДО для детей с ОВЗ (ТНР) насчитывает 25 наименований.**

Все педагоги (100%) Образовательного учреждения владеют ИКТ: самостоятельно разрабатывают и используют в работе электронные образовательные ресурсы (далее ЭОР). Материалы работы освещаются на официальном сайте Образовательного учреждения.

В рамках методической профессиональной деятельности педагоги активно используют презентации, электронные таблицы, возможности сети Интернет для повышения информированности родительского сообщества и социальных партнеров о деятельности детского сада.

Интерфейс официального сайта Образовательного учреждения постоянно обновляется.

**Вывод:** Библиотечно-информационное обеспечение в Образовательном учреждении в достаточной степени соответствует реализуемым образовательным программам и ФГОС ДО. Каждая группа обеспечена полным учебно - методическим комплексом пособий, демонстрационным материалом, имеется библиотека детской литературы в каждой возрастной группе.

В методическом кабинете в достаточной мере имеются методические пособия, демонстрационные материалы, подобранные в соответствии с образовательной программой для всех возрастных групп. Имеются журналы для повышения самообразования педагогов и организации образовательной деятельности с обучающимися.

Открытость и доступность информации о деятельности Образовательного учреждения обеспечивается через функционирование официального сайта Образовательного учреждения <https://gbdou81.ru/> и современной информационной базы: выход в интернет, электронная почта, медиатека.

2.8. Оценка материально – технического обеспечения Образовательного учреждения		
Обеспеченность ДОУ интерактивным оборудованием, техническими средствами	2 Интерактивных дисплея SMART, 2 Интерактивные доски, 5 автоматизированных рабочих мест RDW; 11 Автоматизированных рабочих мест оснащены: Ноутбуки, процессоры и мониторы, 2 МФУ, отдельно стоящие сканеры и принтеры); 4 телевизора, 2 усилителя звука, 5 колонок; Сейф BRABIX; Посудомоечная машина; Пылесос;	
Оборудование прогулочной площадки и пищеблока	Качели-диван с навесом Песочница с навесом, столики со скамейкой «Солнышко», «Семицветик»; Уличная беговая дорожка для детей с ОВЗ Тренажер Тренажер "Велосипед" для детей с ОВ Тренажер «Мячи в радуге»; Ель искусственная Домик "Три поросенка" Навес для колясок на кубиках Ковер "Пешеходный переход" – 2 шт. Кольцо "Цветок для мячей" Игровой элемент "Светофор" переносной Игровой элемент "Знак пешеходного перехода" переносной Машина кухонная Весы электронные порционные CAS SW-I-05 – 2 шт.	
Ремонтные работы	Произведен косметический ремонт: 3-х групповых помещений, 1 спальни, коридора, игрового, уличного оборудования, введен в эксплуатацию узел учета в тепловом пункте. Произведена полная замена люминесцентных светильников на энергосберегающие. Произведена замена всех входных дверей на противопожарные;	
Закупки различного характера	Произведена закупка: мебели: игровой мебели и развивающего оборудования, игровые панели – 10 шт., настенные игры -15 шт., Дидактические столы -4 шт.; методических шкафов и шкафов для раздевания взрослых, детских столов и стульев во всех групповых ячейках; посуды: полностью произведена замена кухонной посуды на посуду из нержавеющей стали (котлы), сушки и полки для посуды из нержавеющей стали стендов: в холлы учреждения, групповые ячейки мягкий инвентарь: (подушки, матрасы, покрывала) навигация в помещении; оборудование пищеблока: холодильный шкаф, посудомоечные машины 2, стиральная машина. хоз. товары, канц. товары; игрушки Облучатель-рециркуляторы - 6 шт.	
Сведения о среднемесячной заработной плате		Исполнение- 100 %
	<i>Педагогический персонал - воспитатели</i>	89 885,51
	<i>Прочий педагогический персонал</i>	107 823,09
Исполнение бюджета	Субсидии бюджетным учреждениям - дошкольным образовательным	% исполнения 100 %

	учреждениям на финансовое обеспечение выполнения государственного задания	
	Расходы на выплату компенсации части родительской платы за содержание ребенка в государственных и муниципальных образовательных учреждениях, реализующих общеобразовательную программу дошкольного образования	% исполнения 100%
	Расходы на обеспечение непрерывного и планомерного повышения квалификации педагогических работников	% исполнения 100%
	Расходы на реализацию дополнительных мер социальной поддержки работникам государственных учреждений	% исполнения 100%
	Учреждение ведет планомерную работу по выполнению всех показателей	

Для осуществления образовательного процесса создана полифункциональная развивающая предметно- пространственная среда, отвечающая требованиям ФГОС ДО. Развивающая предметная среда оборудована с учётом возрастных особенностей детей. Игровые и наглядные пособия, учебные материалы соответствуют современным психолого-педагогическим требованиям.

Групповые помещения обеспечены современной мебелью, игровым оборудованием, дидактическим материалом, развивающими играми в достаточном количестве, в соответствии с возрастом детей и ФГОС ДО. Оборудование легко трансформируется, оно полифункционально и безопасно в использовании. Развивающая среда групп постоянно обновляется в соответствии с комплексно- тематическим планированием педагогов.

Развивающая предметно - пространственная среда обеспечивает все условия для организации разнообразных видов детской деятельности, с учетом интересов детей и возрастных особенностей. Созданные необходимые условия использования информационно-коммуникационных технологий (ИКТ) помогают педагогам активно создавать и использовать в совместной образовательной деятельности инновационные образовательные продукты.

Материально-технические условия пребывания детей в Образовательном учреждении обеспечивают высокий уровень коррекционной работы, интеллектуального и эмоционально-личностного развития детей.

**Вывод:** Материально-техническая база находится в удовлетворительном состоянии. Необходимо дальнейшее оснащение современным оборудованием для осуществления образовательной деятельности с учетом новых требований.

*Организация работы в области сбережения здоровья воспитанников, медицинское обслуживание и организация питания*

Детская поликлиника №44	Заключен договор о взаимодействии; Медобслуживание по договору Проф. осмотры специалистов Мероприятия по плану работы медицинского персонала
-------------------------	--

Чтобы не допустить распространения сезонной инфекции, администрация детского сада ввела в 2023 году дополнительные ограничительные и профилактические меры в соответствии с СП 3.1/2.4.3598-20:

- ежедневный усиленный фильтр воспитанников и работников – термометрию с помощью бесконтактных термометров и опрос на наличие признаков инфекционных заболеваний. Лица с

признаками инфекционных заболеваний изолируются, а детский сад уведомляет территориальный орган Роспотребнадзора;

- еженедельную генеральную уборку с применением дезинфицирующих средств, разведенных в концентрациях по вирусному режиму;
- ежедневную влажную уборку с обработкой всех контактных поверхностей, игрушек и оборудования дезинфицирующими средствами;
- дезинфекцию посуды, столовых приборов после каждого использования;
- бактерицидные установки в групповых комнатах;
- частое проветривание групповых комнат в отсутствие воспитанников;
- проведение всех занятий в помещениях групповой ячейки или на открытом воздухе отдельно от других групп;
- требование о заключении врача об отсутствии медицинских противопоказаний для пребывания в детском саду ребенка, который переболел или контактировал с больным.

#### *Организация питания воспитанников*

Питание детей всех групп организовано в основных групповых помещениях;

*Для организации питания в возрасте от 3 до 7 лет, посещающих с 12-ти часовым пребыванием дошкольные образовательные учреждения Санкт-Петербурга, в соответствии с физиологическими нормами потребления продуктов" -*

УТВЕРЖДЕНО Начальником Управления социального питания  
Правительства Санкт-Петербурга Н.А. Петровой от 08.08.2017 г.

Примерное цикличное 10-ти дневное меню (<http://gbdou81.ru/podrazdel-materialno-tekhnicheskoye-obespecheniye-i-osnashchennost-obrazovatelno-go-protsessa>)

<b>Организатор питания</b> - На оказание услуг по организации питания заключён контракт с ООО «База Мария», договор № 81-2021\4 от 12.03.2021	ген. директор: Россошанский Е.К. телефон: 8(812) 304-38-66 E-mail: bazamaria@mail.ru Юр. адрес: 194044, г. Санкт- Петербург, пр. Б. Сампсониевский, д.33
---	---

В детском саду организовано четырёхразовое горячее питание воспитанников. За основу принято цикличное двухнедельное сбалансированное меню, утверждённое Управлением социального питания по согласованию с Управлением Роспотребнадзора по городу Санкт – Петербургу.

При составлении ежедневного меню учитывается безопасность пищевых продуктов, сезонность, индивидуальная непереносимость, аллергические заболевания у детей, необходимость обогащения рациона витаминами и микронутриентами, особенности питания в период эпидемий и карантин. Обеспечивается выполнение норм продуктового набора на 100%.

#### *Обеспечение безопасности*

Система безопасности в Образовательном учреждении	Наличие разработанных документов
Наличие поста физической охраны- Охранное предприятие ООО «Фаюн» (Соглашение о привлечении соисполнителя «Адмирал» № 081/СБ-2021/02 от 29.01.2021)	Паспорт безопасности <b>Образовательного учреждения</b>
Наличие Системы видеонаблюдения	ПОЛОЖЕНИЕ о внутриобъектовом и контрольно-пропускном режиме

	Образовательного учреждения, обеспечение которого осуществляется охранной организацией ООО «Фаюн-Северо-Запад»
Наличие Системы оповещения и управления эвакуацией	ИНСТРУКЦИЯ для руководителей и персонала объекта с массовым пребыванием граждан при возникновении угрозы совершения террористического акта или иных противоправных действий ИГО и ЧС № 01
Наличие Системы контроля и управления доступа	ПЛАН – ГРАФИК мероприятий по противодействию терроризму в ГБДОУ № 81 Центрального района Санкт-Петербурга на 2022/2023 учебный год
Наличие Кнопки тревожной сигнализации	ПЛАН взаимодействия с территориальными органами безопасности, территориальными органами МВД России и территориальными органами Росгвардии по защите Образовательного учреждения от террористических угроз
Наличие Ограждения территории, дверей с доводчиками и системой домофонов, решеток на входах Образовательного учреждения	Инструкция И-6-2022 по эвакуации воспитанников и персонала во время пожара
Обеспеченность первичными средствами пожаротушения - огнетушители, пожарные рукава	Журнал проведения инструктажа сотрудников, ответственных за антитеррористическую безопасность.

### Социально – бытовая обеспеченность Образовательного учреждения

Государственное бюджетное дошкольное образовательное учреждение детский сад № 81 комбинированного вида Центрального района Санкт – Петербурга (ГБДОУ детский сад № 81 Центрального района СПб) расположен в отдельно стоящем в 2-х этажном здании.

Имеются все необходимые для организации образовательной деятельности, изолированные групповые комнаты, спальни, туалетные комнаты, музыкальный и физкультурный зал, специализированные кабинеты. Здание имеет 2 входа\выхода: центральный вход находится с улицы Маяковского д.33, второй вход расположен с переулка Саперный д.2.

Образовательное учреждение расположено в кирпичном здании, фундамент здания – бетон, перекрытия – гипсолитовые, крыша – мягкая кровля. Территория игровой площадки имеет асфальтовое покрытие (907, 8 кв. м.). Образовательное учреждение имеет подвальное помещение.

На 1\2 этаже окна – двухкамерные металлопластиковые стеклопакеты; Образовательное учреждение имеет игровую прогулочную площадку, которая включает в себя игровые индивидуальные площадки для каждой группы из расчета 9 кв. м. на одного ребенка и спортивную площадку с резиновым покрытием (физкультурная зона); для защиты детей от солнца и осадков имеются крытая веранда, беседки, 2 сборно-разборных тентовых навеса. Территория украшена газонами, клумбами и вазонами, игровая зона оснащена уличным игровым оборудованием (качели, лесенки, перекладины, домики, песочницы); Санитарное состояние территории учреждения удовлетворительное. Используются интернет- системы "Параграф". Имеется доступ в глобальную сеть Интернет.

Состав помещений 1 этажа:	2 групповые ячейки (группы, туалеты, умывальные комнаты, раздевалки, спальни, буфетные) групп общеразвивающей направленности: для детей младшего
---------------------------	--

	дошкольного возраста от 3-х до 5- и лет (1) и для детей старшего дошкольного возраста от 5-и до 7 (8) лет (1). Пищеблок (помещения пищеблока), административные помещения (кабинет заведующего и заместителя по АХР, туалет), туалет для персонала, душевая для персонала, кладовая сухих продуктов (бакалея), помещение охраны, вестибюль.
Состав помещений 2 этажа:	2 групповые ячейки (группы, туалеты, умывальные комнаты, раздевалки, спальни, буфетные) групп компенсирующей направленности для детей старшего дошкольного возраста от 5-и до 7 (8) лет (2). Медицинский кабинет (1), музыкальный\спортивный зал (1), логопедические кабинеты (2), кладовая для хранения чистого белья (1), кладовая для хранения грязного белья (1), помещение вент. камеры (1), помещение для хранения игрушек и методического материала (1).
Состав подвального помещения	В подвальном помещении размещены: ИТП, помещение водомерного узла. Санитарное состояние подвального помещения удовлетворительное. Помещения подвала чистые, сухие, следов пребывания грызунов не выявлено.
<b>1 этаж</b>	Групповая ячейка (1) для детей младшего дошкольного возраста от 3-х до 5- и лет общеразвивающей направленности: списочный состав-21 человек; Групповая -51.1 кв. м., спальня -45.7 кв. м., туалетные комнаты и умывальная комната – 17.5 кв. м., буфетная – 3,7 кв. м., раздевалка -18.0 кв. м; Групповая ячейка (2) для детей старшего дошкольного возраста от 5-и до 7 (8) лет общеразвивающей направленности: списочный состав-21 человек; Групповая – 47,1 кв. м., спальня – 46,3 кв. м, туалетные комнаты и умывальная комната -17,5 кв. м., буфетная -3,7 кв. м., раздевалка – 17 кв. м.; Высота потолков помещений 1 этажа - 3.0 м.
<b>2 этаж</b>	Групповая ячейка (3) для детей старшего дошкольного возраста от 5-и до 7 (8) лет компенсирующей направленности: списочный состав-12 человек; Групповая -49,3 кв. м., спальня -45,5 кв. м., туалетные комнаты и умывальная комната – 17,6 кв. м., буфетная – 4,8 кв. м., раздевалка -14.7 кв. м; Групповая ячейка (4) для детей старшего дошкольного возраста от 5-и до 7 (8) лет компенсирующей направленности: списочный состав-12 человек; Групповая – 42,3 кв. м., спальня -48,5 кв. м., туалетная с умывальной – 17,6 кв. м., буфетная – 4,8 кв. м., раздевалка -18,8 кв. м; Высота потолков помещений 2-ого этажа - 2,95 м.
Характеристика, площади, оборудование и отделка помещений:	Характеристика и площадь логопедических кабинетов: Кабинет логопеда (1) -9,8 кв. м; кабинет логопеда (2) -14,4 кв. м.: кабинеты рассчитаны на индивидуальные и подгрупповые занятия с воспитанниками (максимальное пребывание -6 человек), оборудованы необходимой детской дошкольной мебелью, демонстрационными стендами, столы и стулья для детей в соответствии с ростом воспитанников, для учителей логопедов кабинеты оборудованы - шкафами для методических пособий, стол и стул; стены и потолки кабинетов окрашены водоэмульсионной краской светлых тонов, поддающейся обработке моющими и дезинфицирующими средствами, пол – линолеум светлых тонов. Дефектов отделки в кабинетах не выявлено.
Характеристика и площадь зала - музыкальный/спортивный зал	Характеристика и площадь зала - музыкальный/спортивный зал – 69,1 кв. м. оборудован необходимой детской мебелью для проведения музыкальных и физкультурных занятий (детские стульчики, игровой стол, демонстрационные стенды), пианино, детские музыкальные инструменты, проектор\ интерактивное оборудование. Спортивное оборудование: гимнастическая стенка, гимнастические скамейки, маты, различное физкультурное оборудование, тренажеры, стеллажи для хранения игрового оборудования, костюмов. Стены и потолок окрашены водоэмульсионной краской светлых тонов, поддающейся обработке моющими и дезинфицирующими средствами, пол – паркет; имеются ковровые покрытия, которые чистятся сухим и влажным способом (пылесосом). Дефектов отделки не выявлено.
Групповые комнаты оборудованы	Групповые комнаты оборудованы детской дошкольной мебелью: столы в комплекте со стульями, которые регулируются по высоте, промаркированы и соответствует росту и возрасту детей; количество комплектов детской мебели в групповых (стол

	<p>+стул) соответствует списочному составу детей в группах; стеллажи и шкафы для хранения игрового и дидактического оборудования.</p> <p>Все игрушки соответствуют ФГОС и СанПиН, обрабатываются моющими и дезинфицирующими средствами, в группах имеются емкости для мытья игрушек.</p> <p>В группах и в спальнях имеются ковровые покрытия, которые чистятся сухим и влажным способом (пылесосом). Стены и потолки окрашены водоэмульсионной краской светлых тонов, поддающейся обработке моющими и дезинфицирующими средствами, пол – линолеум светлых тонов). Дефектов отделки в групповых помещениях не выявлено.</p>
В туалетных и умывальных комнатах	<p>В туалетных и умывальных комнатах установлены детские умывальные раковины – 4 шт. и 1 раковина для персонала, установлены 4 унитаза для воспитанников (компакт – бачки), предусмотрены отдельные туалеты для мальчиков; установлены вешалки с ячейками для хранения индивидуальных полотенец; в умывальных комнатах душевые поддоны по проекту не предусмотрены. Туалетные и умывальные комнаты облицованы кафельной глазурованной плиткой, стены и потолок окрашены водоэмульсионной краской светлых тонов, поддающиеся обработке моющими и дезинфицирующими средствами.</p>
Спальные помещения	<p>Спальные помещения групп оборудованы стационарными односпальными детскими кроватями, количество кроватей соответствует списочному составу детей в каждой группе. Расстановка кроватей не менее 60 см., обеспечивает свободный проход между боковыми торцами кроватей и спинками кроватей. Площадь на одного ребёнка в спальнях групповых более 1,8 кв. м. Каждый ребёнок обеспечен комплектом постельных принадлежностей не менее 3-х комплектов на 1 ребёнка, чистых полотенец не менее 2-х комплектов на 1 ребёнка (справка прилагается). Постельное бельё промаркировано с ножного края индивидуально для каждого ребёнка. Хранение чистых постельных принадлежностей и полотенец предусмотрено в кладовой чистого белья на стеллажах.</p>
Раздевалки оборудованы	<p>Раздевалки оборудованы детскими шкафами для одежды детей, ячейками для обуви и полками для головных уборов. Шкафчики индивидуальные для каждого ребёнка, промаркированы (картинками), оснащены крючками для одежды, хорошо закреплены; для переодевания детей имеются детские скамейки; Для просушки детской одежды после прогулки, каждой группе имеется сушилка для одежды и поддоны для обуви.</p>
Характеристика и площадь пищеблока	<p>Характеристика и площадь пищеблока: пищеблок имеет следующий набор помещений:</p> <p>Горячий цех -26,4 кв.м. В горячем цехе установлено следующее оборудование: 2 эл. плиты, 1 эл. мясорубка для готовой продукции, 1 ШХ суточного запаса + 2 / -18 град., 1 бытовой холодильник для суточных проб, 1 жарочный шкаф, водонагреватель объемом на 50 л., 3-х секционные производственные ванны: 1 раковина для мытья рук, 2, 3 чистая-грязная посуда, стеллажи для хранения кухонного инвентаря, промаркированные столы для вареной и готовой продукции.</p> <p>Сырой цех - 5,2 кв. м. В сыром цехе установлены: 3-х секционные производственные (промаркированные) ванны: 1 раковина для курицы, 1 раковина для мяса и рыбы, 3 раковина для овощей. 1 промаркированный стол сырой продукции, 1 раковина для мытья рук, 1 универсальный привод для сырой продукции, 1 водонагреватель объемом на 50 л., овощерезка для сырых овощей.</p> <p>Последовательность (поточность) технологических процессов, исключая встречные потоки сырой и готовой продукции соблюдена: загрузка сырья осуществляется через отдельный вход на пищеблок со стороны двора, выдача готовой продукции осуществляется в отдельном помещении выдачи готовой продукции.</p> <p>Овощная кладовая-2,9 кв. м. В овощной кладовой установлен стеллаж, весы до 200 кг.</p> <p>Кладовая сухих продуктов – 6,30 кв. м., установлено 2 бытовых холодильника с морозильной камерой + 2 / -18 град., установлены закрытые и разделенные стеллажи для хранения бакалеи, имеется отдельный стеллаж для хранения фруктов; стены облицованы кафельной глазурованной плиткой\ окрашены водоэмульсионной</p>



	<p>краской, потолки окрашены водоэмульсионной краской, пол– линолеум, поддающиеся обработке моющими и дезинфицирующими средствами). Дефектов отделки в помещении не выявлено. Дверь металлическая. Товарное соседство соблюдено.</p> <p>Кладовые оборудованы приборами для определения температуры и влажности воздуха.</p>
Характеристика и площадь медицинского кабинета	<p>Характеристика и площадь медицинского кабинета: медицинский кабинет -11,8 кв. м. В кабинете установлено следующее оборудование: раковина с подводкой, централизованной холодной и горячей воды с локтевым смесителем, 1 бытовой холодильник (+5 град.), 1 шкаф для медицинской одежды, 2 столика со стеклянной крышкой, 1 письменный стол, 1 шкаф с полками для хранения мед. карточек, 1 кушетка, лампа бактерицидная «Дезар – 1», весы электронные, ростомер. Естественное освещение и проветривание осуществляется через 1 оконный блок, искусственное выполнено люминесцентными лампами (2 светильника по 2 лампы). Отделка медицинского кабинета: зона раковины для мытья рук облицована кафельной глазурованной плиткой, стены и потолки окрашены водоэмульсионной краской светлых тонов, поддающейся обработке моющими и дезинфицирующими средствами, пол – линолеум светлых тонов. Дефектов отделки в групповых помещениях не выявлено.</p>
Характеристика и оборудование кладовой для хранения чистого белья, помещения для хранения грязного белья	<p>Характеристика и оборудование кладовой для хранения чистого белья, помещения для хранения грязного белья:</p> <p>Хранение чистого и грязного белья организовано в отдельных помещениях. Для хранения чистого белья имеется кладовая – 6,6 кв. м, для хранения грязного белья - кладовая для грязного белья – 6,8 кв. м.</p> <p>Чистые постельные принадлежности (постельное белье и полотенца) хранят на стеллажах (стеллажи закрытые, 3-х секционные, состоят 4-х полок, с обеих сторон помещения). Соблюдается замена белья (полотенца – еженедельно или по мере загрязнения, постельное белье через 2 недели или по мере загрязнения).</p>
Характеристика освещения	<p>Характеристика освещения: во всех помещениях Образовательного учреждения оборудованных для пребывания детей поддерживается естественное освещение. Естественное освещение осуществляется через оконные проемы. Световые проемы оборудованы регулируемые солнцезащитными устройствами: в групповых помещениях прозрачные занавески светлых тонов, в спальне 1 – ого этажа - полупрозрачные занавески светлых тонов, в спальнях 2- ого этажа- жалюзи и рулонные шторы. Искусственное освещение представлено потолочными и подвесными светильниками с люминесцентными лампами. Уровень искусственной освещенности согласно экспертному заключению соответствует гигиеническим нормативам. Все источники искусственного освещения исправны, имеют защитную светорассеивающую арматуру. Неисправные и перегоревшие лампы хранят в отдельном помещении в специальном металлическом контейнере, утилизируют согласно требованиям. Оконные стекла, светильники чистые.</p>
Режим проветривания	<p>Режим проветривания: проветривание осуществляется через оконные и дверные проемы. Контроль за температурой воздуха во всех основных помещениях пребывания детей осуществляется с помощью бытовых термометров. Сквозное проветривание проводится в отсутствие детей. Термометры установлены на уровне роста детей в недоступном для детей месте, во всех помещениях размещены графики проветривания.</p> <p>Нагревательные приборы (стальные радиаторы) имеют гладкую поверхность, допускающую лёгкую очистку с применением моющих и дезинфицирующих средств, безопасных для детей, не требующих ограждения.</p>
Питьевой режим	<p>Питьевой режим: организован в зонах групповых помещений – в буфетных установлены помпы с питьевой водой, договор на поставку воды имеется. Для организации питьевого режима детей имеются одноразовые стаканчики, санитарная обработка помп проведена - 30.08.2019. Договор на поставку воды заключен с ИП Сосновцев С.С. № В- 8517 от 14.12.2018.</p>
Вентиляция	<p>Вентиляция естественная, через вентиляционные каналы, механическая вытяжная расположена на пищеблоке.</p>

Здание оборудовано системой холодного и горячего водоснабжения	Здание оборудовано централизованной системой холодного и горячего водоснабжения, отопления, канализации, электроснабжения исправно и находится в рабочем состоянии. Качество воды холодной централизованного водоснабжения соответствует требованиям СанПиН. Отопление выполнено регистрами водяного отопления, отопительные приборы имеют защитные ограждения. Контейнерная площадка расположена по адресу: Сапёрный переулок, дом 4, принадлежность контейнерной площадки ООО «ЖКС № 1». Договор на вывоз ТКО заключен с АО «Автопарк № 1 «Спецтранс».
Контракты	Контракт № 81-ТРУБ/23-24 от 14.12.22 г. на оказание услуг по проверке технического состояния вентиляционных каналов в не газифицированных помещениях с ООО «ОГНЕЗАЩИТА»; Контракт на оказание услуг по вывозу и размещению отходов производства и потребления 4-5 классов опасности от № 1184981-2023/ТКО от 08.02.2023 АО «Невский экологический оператор»; Контракт № ДС1-81/23 от 08.12.2022 г. на оказание услуг по дератизации и дезинсекции с ООО «Дезинфекционная станция»; Акт по проведению последней обработки против грызунов от 08.03.2021 г.; Акт по проведению дезинфекции помещений от 23.02.2021 г.; Договор № 81-СТ от 29.12.2022г. на оказание услуг по стирке белья и профилактической дезинфекции (камерному обеззараживанию) мягкого инвентаря, акт последней обработки от 30.06.2022. № квитанции 246, количество обработанного белья 535 кг; Договор на медицинское обслуживание муниципального дошкольного образовательного учреждения № б/н от 03.11.15 г. с СПб ГБУЗ «Городская поликлиника № 44»; реорганизация от 10.11.21
Предоставление социальных льгот сотрудникам и родителям (законным представителям) воспитанников	Администрацией Образовательного учреждения предоставляются социальные льготы сотрудникам и родителям (законным представителям) воспитанников компенсация по оплате за присмотр и уход, плановые выплаты сотрудникам на оздоровление и отдых на основании положений: ПОЛОЖЕНИЕ о мерах социальной (материальной) поддержки воспитанников; ПОЛОЖЕНИЕ о порядке предоставления мер социальной (материальной) поддержки работников; ПОЛОЖЕНИЕ о системе оплаты труда работников

**Вывод:** В Образовательном учреждении созданы достаточные благоприятные условия для комфортного пребывания воспитанников и эффективной работы педагогического коллектива, и работников; санитарно – техническое состояние помещений, оборудование, освещение, мебель, игрушки соответствуют ФГОС ДО и действующим требованиям СанПиН;

3. Функционирование внутренней системы оценки качества образования		
--	--	--

В Образовательном учреждении утверждено **положение о внутренней системе оценки качества образования.**

Внутренняя система оценки качества образовательной деятельности в 2023 году показала хорошую работу педагогического коллектива по всем показателям.

Разработанные и реализуемые Образовательным учреждением ОП ДО и ОП ДО для детей с ОВЗ (ТНР) на 100 % соответствуют требованиям действующих нормативно-правовых документов (*Гистограмма 1*) и требованиям ФГОС ДО (*Гистограмма 2*).

*Гистограмма 1*



Гистограмма 2



Состояние здоровья и физического развития воспитанников удовлетворительные.

Доля детей, успешно освоивших образовательную программу дошкольного образования в своей возрастной группе, составила 90 %. Воспитанники подготовительных групп показали высокие показатели готовности к школьному обучению и 15 % выпускников зачислены в школы с углубленным изучением предметов. В течение года воспитанники Образовательного учреждения успешно участвовали в конкурсах и мероприятиях различного уровня.

### Степень удовлетворенности родителей

В период с 15.10.2022 по 19.10.2023 проводилось анкетирование 66 родителей, получены следующие результаты (Гистограмма 1):

доля получателей услуг, положительно оценивающих доброжелательность и вежливость работников организации, – 90 %;

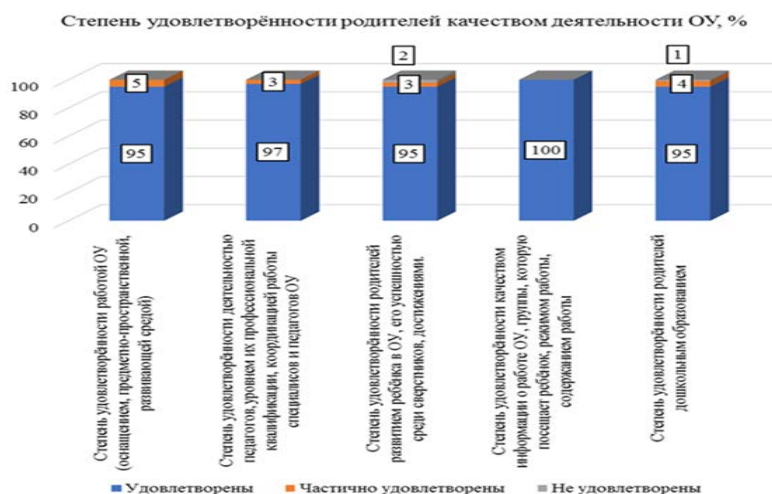
доля получателей услуг, удовлетворенных компетентностью работников Образовательного учреждения, уровнем их профессиональной компетенции, – 95%;

доля получателей услуг, удовлетворенных материально-техническим обеспечением, оснащением предметно-пространственной среды – 95 %;

доля получателей услуг, удовлетворенных качеством дошкольного образования – 94 %;

доля получателей услуг, которые готовы рекомендовать организацию родственникам и знакомым, – 94 %.

Анкетирование родителей показало высокую степень удовлетворенности качеством предоставляемых услуг.



Направления ВСОКО	Степень реализации %
Оценка выполнения ООП и задач, утвержденных годовым планом.	90%
Условия организации воспитательного процесса.	93%
Уровень профессиональной подготовки преподавателей, ее повышения, обеспечения детского сада кадрами.	97%
Насколько сформированы предметно-развивающая среда, медико-социальные условия и материально-техническая база.	96%
Оценка детского физического и психического развития, состояние детского здоровья.	89%
Адаптация детей к детскому саду	100%
Готовность выпускников к школе	97%
Степень удовлетворенности родителей.	95%

**Вывод:** Мониторинг качества образовательной деятельности в 2022 году показал хорошую работу педагогического коллектива по всем показателям.

В Образовательном учреждении создана функциональная, соответствующая законодательным и нормативным требованиям внутренняя система оценки качества, позволяющая своевременно корректировать различные направления деятельности Образовательного учреждения.

### Перспективные задачи на 2024 год

- Редактирование Образовательной программы детского сада с учетом Федеральной образовательной программы дошкольного образования" (Зарегистрировано в Минюсте России 28.12.2022 N 71847). Приказ Минпросвещения России от 25.11.2022 N 1028

- Продолжить работу по взаимодействию с родителями для сохранения и укрепления здоровья воспитанников, учесть положительный опыт.

- Приобрести для обеспечения доступности инвалидов объекта и предоставляемых на нем услуг в сфере образования: индукционную петлю, предназначенную для массовых мероприятий с обучающимися инвалидами с нарушением слуха; установить во всех помещениях сигнализацию об эвакуации в случае чрезвычайных ситуаций (световые и звуковые оповещатели (датчики) и

эвакуационные знаки пожарной безопасности, указывающие направление движения на путях эвакуации);

- Оснастить прогулочную площадку для воспитанников, посещающих образовательное учреждение современным игровым оборудованием, сделать прогулочную площадку доступной для прогулки инвалидов-колясочников (приобретение тренажеров, беседок и игровых модулей для детей с ОВ);

- Подключить Образовательное учреждение к сети «Интернет» для обеспечения информатизации образовательного процесса и администрирования, посредством применения ИКТ (информационно-коммуникативных технологий), а также для создания условий для использования ИКТ в образовательном процессе и использования технических и сетевых ресурсов при решении развивающих, образовательных, воспитательных задач.

**Результаты самообследования** деятельности Образовательного учреждения позволяют сделать **вывод**:

- в учреждении созданы условия для реализации образовательных программ дошкольного образования;

- успешно осуществляется Программа развития Образовательного учреждения «Сообщество взрослых и детей» на 2019 - 2024 годы;

Для совершенствования педагогического процесса необходимо: дальнейшее проектирование образовательного пространства, непрерывное повышение уровня профессиональной компетентности педагогов.