

**Государственное бюджетное дошкольное образовательное учреждение
детский сад № 81 комбинированного вида Центрального района
Санкт - Петербурга**

УТВЕРЖДЕН

Решением Общего собрания работников
Образовательного учреждения
Протокол от 19.04.2022 №4

УТВЕРЖДЕН

Заведующий ГБДОУ детского сада №81
Центрального района Санкт - Петербурга
Приказ 19.04.2022 №31

**Бондаренко
Виктория
Алексеевна**

Подписано цифровой подписью: Бондаренко Виктория
Алексеевна
DN: 1.2.643.3.131.1.1=120C373832353035393130373335,
1.2.643.100.3=120B3032303534393934363432,
email=81@dou-center.spb.ru, c=RU, st=r, Санкт-Петербург,
l=Санкт-Петербург, o=ГОСУДАРСТВЕННОЕ БЮДЖЕТНОЕ
ДОШКОЛЬНОЕ ОБРАЗОВАТЕЛЬНОЕ УЧРЕЖДЕНИЕ
ДЕТСКИЙ САД № 81 КОМБИНИРОВАННОГО ВИДА
ЦЕНТРАЛЬНОГО РАЙОНА САНКТ-ПЕТЕРБУРГА,
givenName=Виктория Алексеевна, sn=Бондаренко,
sp=Бондаренко Виктория Алексеевна
Дата: 2022.04.15 15:09:40 +03'00'

Отчет
о результатах самообследования Образовательного учреждения
за 2021 год

Санкт-Петербург

2022

Отчет о результатах самообследования за 2021 год

Содержание

1	Общая характеристика Образовательного учреждения	2
1.1.	Организационно - правовое обеспечение деятельности	3
1.1.1.	Информация о наличии правоустанавливающих документов	3
1.1.2.	Информация о наличии нормативно-правовых актов, регламентирующих работу Образовательного учреждения	5
1.2.	Система управления Образовательного учреждения	10
2	Оценка образовательной деятельности Образовательного учреждения	13
2.1.	Характеристика контингента воспитанников	13
2.2.	Содержание и качество подготовки обучающихся	16
2.3.	Организации образовательного процесса	32
2.4.	Востребованность выпускников	33
2.5.	Оценка кадрового потенциала	35
2.6.	Оценка учебно-методического обеспечения	41
2.7.	Оценка библиотечно-информационного обеспечения	42
2.8.	Оценка материально-технического обеспечения Образовательного учреждения	44
	<i>Организация работы в области сбережения здоровья воспитанников, медицинское обслуживание и организация питания</i>	
	<i>Обеспечения безопасности</i>	
	<i>Социально-бытовая обеспеченность</i>	
3	Функционирование внутренней системы оценки качества образования	49
4	Анализ показателей деятельности организации, подлежащей самообследованию	52

1. Общая характеристика Образовательного учреждения	
Свидетельство государственной регистрации	Решением Регистрационной палаты мэрии № 32561 от 17 января 1996 года
Полное наименование юридического лица	Государственное бюджетное дошкольное образовательное учреждение детский сад № 81 комбинированного вида Центрального района Санкт-Петербурга (распоряжение Администрации Центрального района 07 октября 2011 года № 1042-р)
Учредитель	Субъект Российской Федерации – город федерального значения - Санкт Петербург, в лице исполнительного органа государственной власти Санкт-Петербурга – администрации Центрального района Санкт-Петербурга. Образовательное учреждение находится в ведении Комитета по образованию Санкт-Петербурга.
Краткое наименование юридического лица	ГБДОУ детский сад № 81 Центрального района СПб
Юридический адрес	191014, г. Санкт – Петербург, Сапёрный переулок, дом 2, литера А;
Фактический адрес	191014, г. Санкт – Петербург, Сапёрный переулок, дом 2, литера А;
Режим работы	дневное, 12-и часовое пребывание детей, функционирует ежедневно – с 7.00 до 19.00, в режиме 5-ти дневной рабочей недели, кроме выходных и праздничных дней;
Телефон	272 35 50, т\ф 273 67 21
Адрес электронной почты	81@dou-center.spb.ru
	dou81.center@obr.gov.spb.ru
Адрес сайта	http://gbdou81.ru/
Проектная мощность	Функционируют 4 группы, рассчитано на 66 воспитанников
Направленность групп	Компенсирующая и общеразвивающая направленность
Количество групп	2 группы - общеразвивающей направленности - количество детей в каждой группе 21 человек (всего- 42 чел.) 2 группы - компенсирующей направленности (ОВЗ, для детей с нарушениями речевого развития, тяжелыми нарушениями речи) - количество детей в каждой группе 12 человек (всего 24 чел.).
Комплектование	Комплектование групп общеразвивающей направленности, осуществляет постоянно действующая Комиссия по комплектованию государственных образовательных учреждений Центрального района Санкт-Петербурга, реализующих основную общеобразовательную программу дошкольного образования. Комплектование групп компенсирующей направленности в соответствии с законом Санкт-Петербурга от 17.07.2013 N9 461-83 «Об образовании в Санкт- Петербурге»,

	<p>принятым ЗС СПб 26.06.2013 (с изменениями на 9 августа 2021 года), осуществляется только с согласия родителей (законных представителей) несовершеннолетнего обучающегося и на основании рекомендаций и заключения районной психолого-медико-педагогической комиссии.</p> <p>(Нормативно – правовые документы размещены на официальном сайте Образовательного учреждения, на странице: https://gbdou81.ru/komplektovaniye-obrazovatelno-uchrezhdeniya)</p>
<p>Локальные акты, определенные уставом рекомендаций и заключения районной психолого-медико-педагогической комиссии.</p>	
<p>Порядок приема воспитанников в Образовательное учреждение регламентируется следующими Положениями</p>	<p>Порядок оформления возникновения и прекращения образовательных отношений между Образовательной организацией и родителями (законными представителями) несовершеннолетних обучающихся;</p> <p>Порядок и основания перевода, отчисления и восстановления обучающихся;</p> <p>Правила приема обучающихся;</p> <p>(Размещены на официальном сайте Образовательного учреждения: https://gdou81.ru)</p>
<p align="center">Организационно-правовое обеспечение деятельности Образовательного учреждения</p>	
<p>Руководитель Образовательного учреждения</p>	<p>Бондаренко Виктория Алексеевна - заведующий ГБДОУ детским садом № 81 Центрального района СПб;</p> <p>Приказ Администрации Центрального района Санкт-Петербурга от 08.09.2015 № 824-пк (о назначении заведующим на условиях срочного трудового договора)</p> <p>Приказ Администрации Центрального района Санкт-Петербурга от 07.09.2018 № 26-к (о заключении трудового договора на неопределённый срок)</p>
<p>Наличие правоустанавливающих документов (на право собственности и оперативное управление)</p>	<p>Свидетельство о государственной регистрации права серия 78-А Ж № 680660 от «07» сентября 2012 года</p> <p>Вид права: оперативное управление</p> <p>Объект права: нежилое здание. 2 этажа, подвал, общая площадь помещений - 1471,1 кв.м.</p>
	<p>для осуществления образовательной деятельности - 352,2 кв. м</p>
	<p>Свидетельство о государственной регистрации права серия 78-А Ж № 680661 от «07» сентября 2012 года</p> <p>Вид права: постоянное (бессрочное) пользование</p> <p>Объект права: земельный участок - 1247 кв.м.</p>
<p>Образовательное учреждение имеет</p>	<p>1 прогулочную площадку - 1247 кв.м.</p>
<p>О внесении записи в ЕГРЮЛ юридических лиц</p>	<p>серия 78 № 008412650 от 28.11.2011 г.</p>
<p>О постановке на учет в налоговом органе</p>	<p>Свидетельство о постановке на учёт Российской организации в налоговом органе по месту нахождения на</p>

юридического лица, образованного в соответствии с действующим законодательством РФ	территории Российской Федерации серия 78 № 008412651 выдано Межрайонной инспекцией Федеральной налоговой службы № 10 по Санкт-Петербургу от 1 июля 2003 г. ОГРН 1027809239644 ИНН 7825427452\КПП 784101001
Устав	Утвержден: распоряжением Комитета по образованию от 13.08.2015 года, №3989 – р; Согласовано: Глава администрации Центрального района Санкт-Петербурга 15.07.2015
Лицензия на осуществление образовательной деятельности	Лицензия на осуществление образовательной деятельности 78ЛО2 № 0001708 от 16.02.2017 Рег. № 2754; срок действия: бессрочно; с приложением №1 к лицензии на осуществление образовательной деятельности от 16.02.2017 Рег. № 2754
Свидетельство государственной аккредитации	о с приложением: рег.№ 483-7/696-р от 27.04.2010;
Соответствие государственным санитарно-эпидемиологическим правилам и нормативам	Санитарно-эпидемиологическое заключение № 78.01.05.000.М.003326.12.19 от 11.12.2019 № 2829701; с приложением
Соответствие объекта защиты требованиям пожарной безопасности	Заключение №3-2-25 о соответствии требованиям пожарной безопасности; № 003391 от 06 марта 2017
Язык обучения	Русский
Уровень образования	Дошкольное образование 1 уровень общего образования

Локальные нормативные акты, регулирующие образовательные отношения (ч. 2 ст. 30 ФЗ-273)	Правила внутреннего трудового распорядка Положение о режиме непрерывной образовательной деятельности (НОД) на учебный год; Положение о формах, периодичности и порядке текущего контроля успеваемости обучающихся; Правила внутреннего распорядка воспитанников;
	Коллективный договор 2020-2024гг.
Локальные нормативные акты, регламентирующие управление образовательным учреждением	Положение об Общем собрании работников Образовательного учреждения; Положение о Педагогическом совете Образовательного учреждения; Положение об организации питания несовершеннолетних обучающихся; Положение о совете по питанию; Положение о бракеражной комиссии; Положение о результатах самообследования;

<p>Локальные нормативные акты, регламентирующие особенности организации образовательного процесса</p>	<p>Положение о разработке, утверждении и изменении образовательной программы дошкольного образования, образовательной программы дошкольного образования, адаптированной для обучающихся с ОВЗ(ТНР);</p> <p>Положение о разработке и утверждении рабочих программ;</p> <p>Положение о формах обучения;</p> <p>Положение о языке, языках образования</p> <p>Положение о об индивидуальном учебном плане;</p> <p>Положение об организации прогулок с воспитанниками;</p> <p>Положение об организации отдыха и оздоровления, обучающихся в летний оздоровительный период;</p> <p>Положение о порядке посещения мероприятий, не предусмотренных учебным планом;</p> <p>Положение о совете родителей (законных представителей) воспитанников;</p> <p>Положение об общем и групповом родительском собрании;</p> <p>Положение о Комиссии по противодействию коррупции;</p> <p>Положение о Комиссии по урегулированию споров между участниками образовательных отношений;</p>
<p>Другие локальные акты, определенные уставом необходимые в части содержания образования, организации образовательного процесса размещены на официальном сайте Образовательного учреждения: https://gdou81.ru;</p>	

<p>Информация о наличии нормативно-правовых актов, регламентирующих работу Образовательного учреждения</p>	
<p>Договоры с родителями (законными представителями); (отчет по книги движения воспитанников)</p>	<p>Договор с родителями (законными представителями) воспитанников, об образовании по образовательным программам дошкольного образования</p> <p>За 2021 г. заключено 27 договоров с родителями (законными представителями) воспитанников; из них –</p> <p>в группу общеразвивающей направленности – 24 договоров;</p> <p>в группу компенсирующей направленности – 3 договора;</p> <p>Прекращено действие 22 договоров с родителями:</p> <p>В связи с завершением обучения – 17 договоров</p> <p>Перевод в другой район – 3 договора</p> <p>Перевод в другое Образовательное учреждение – 2 договора;</p> <p>В связи с переходом на домашнее обучение – 2 договора;</p>
<p>Программа развития</p>	<p>ПРОГРАММА РАЗВИТИЯ</p>

	<p>Государственного бюджетного дошкольного образовательного учреждения детского сада №81 комбинированного вида Центрального района Санкт-Петербурга «Сообщество взрослых и детей» на 2019 - 2024 годы Утверждена приказом заведующего от 20.11.2019 №87 Принята Общим собранием работников Образовательного учреждения (Протокол от 20.11.2019 № 2)</p>
Образовательные программы	<p>Образовательная программа дошкольного образования Государственного бюджетного дошкольного образовательного учреждения детского сада № 81 комбинированного вида Центрального района (ГБДОУ детский сад № 81 Центрального района СПб) (С изменениями, внесенными 24.08.2021 в титульный лист, в пояснительную записку целевого раздела и в организационный раздел программы) Утверждена приказом заведующего от 24.08.2021 №72 Принята решением Педагогического совета Образовательного учреждения (Протокол от 24.08.2021 №1 С учетом мнения Совета родителей (законных представителей) воспитанников (Протокол от 24.08.2021 №1)</p>
	<p>Образовательная программа дошкольного образования, адаптированная для обучающихся с ограниченными возможностями здоровья (тяжелыми нарушениями речи) Государственного бюджетного дошкольного образовательного учреждения детского сада № 81 комбинированного вида Центрального района (ГБДОУ детский сад № 81 Центрального района СПб) (С изменениями, внесенными 24.08.2021 в титульный лист, в пояснительную записку целевого раздела и в организационный раздел программы) Утверждена приказом заведующего от 24.08.2021 №72 Принята решением Педагогического совета Образовательного учреждения (Протокол от 24.08.2021 №1 С учетом мнения Совета родителей (законных представителей) воспитанников (Протокол от 24.08.2021 №1)</p>
Рабочие программы педагогов	<p>РАБОЧАЯ ПРОГРАММА Инструктора по физической культуре - Сапуновой-Домбровской М.А. группы общеразвивающей\компенсирующей направленности для</p>

	<p>детей среднего и старшего дошкольного возраста (от 4 –до(8)7 лет) на 2021\2022</p> <p>РАБОЧАЯ ПРОГРАММА музыкального руководителя- О.В. Ионовой групп общеразвивающей\компенсирующей направленности для детей от 4 до 7(8) лет на 2021\2022</p> <p>РАБОЧАЯ ПРОГРАММА учителя-логопеда: Савина В.К. группы компенсирующей направленности для детей старшего дошкольного возраста (4 -7 лет) на 2021\2022</p> <p>РАБОЧАЯ ПРОГРАММА учителя-логопеда: Гаврилук Н.В. группы компенсирующей направленности для детей старшего дошкольного возраста (4 -7 лет) на 2021\2022</p> <p>Рабочая программа группы компенсирующей направленности для детей старшего дошкольного возраста (5 –7 лет)</p> <p>Воспитатели: Макарова Е.Л., Фузайлова Н.У. на 2021\2022</p> <p>Рабочая программа группы компенсирующей направленности для детей старшего дошкольного возраста (4 –7 лет)</p> <p>Воспитатели: Бабаева О.А., Березина С.П. на 2021\2022</p> <p>Рабочая программа группы общеразвивающей направленности для детей старшего дошкольного возраста (5 –7 лет)</p> <p>Воспитатели: Попова Т. В., Сапуновой-Домбровской М.А. на 2021\2022</p> <p>Рабочая программа группы общеразвивающей направленности для детей младшего дошкольного возраста (3 –5 лет)</p> <p>Воспитатели: Мохова О. А., Филатова И.В.</p> <p>Утверждены приказом заведующего от Приказ от 24.08.2021 №72</p> <p>Приняты решением Педагогического совета Образовательного учреждения (Протокол от 24.08.2021 №1)</p>
Учебный план	<p>Учебный план для групп компенсирующей направленности на 2021-2022 НОД, режимы дня;</p> <p>Учебный план для групп общеразвивающей направленности на 2021-2022 НОД, режимы дня</p> <p>Утвержден приказом заведующего от Приказ от 24.08.2021 №72</p> <p>Принят решением Педагогического совета Образовательного учреждения (Протокол от 24.08.2021 №1)</p>
Календарный учебный	<p>Календарный учебный график для групп компенсирующей направленности на 2021-2022</p> <p>Календарный учебный график для групп общеразвивающей направленности на 2021-2022</p> <p>Утвержден приказом заведующего от 24.08.2021 №72</p> <p>Принят решением Педагогического совета Образовательного учреждения (Протокол от 24.08.2021 №1)</p>
Годовой план работы	<p>Годовой план работы Государственного бюджетного дошкольного образовательного учреждения детского сада № 81 комбинированного вида Центрального района Санкт – Петербурга 2021\2022</p> <p>Утвержден приказом заведующего от 24.08.2021 №72</p>

	Принят решением Педагогического совета Образовательного учреждения (Протокол от 24.08.2021 №1)
Публичный доклад	Публичный доклад Государственного бюджетного дошкольного образовательного учреждения детского сада № 81 комбинированного вида Центрального района Санкт – Петербурга 2020\2021 Утвержден приказом заведующего от 31.05.2021 № 43 Принят решением Педагогического совета Образовательного учреждения (Протокол от 31.05.2021 №6)
Акт проверки готовности дошкольного образовательного учреждения к новому учебному году 2021-2022	Составлен 1 августа 2021 г.
Журнал учета проверок должностными лицами органов государственного контроля	Дата начала ведения журнала 01 сентября 2016 года
Трудовые договоры с работниками и дополнительные соглашения к трудовым договорам;	Трудовой договор с педагогическими работниками, работниками, соглашения к трудовым договорам, определяющие трудовые отношения; На 2021 заключено 23 трудовых договора с работниками; За 2021 год уволено по собственному желанию - 4 человека; принято – 4 человека;
Правила внутреннего трудового распорядка	ПОЛОЖЕНИЕ Правила внутреннего трудового распорядка новая редакция (Приказ от 18.01.2021 № 14; принят решением Общего собрания работников Образовательного учреждения протокол от 18.01.2021 №2)
Штатное расписание	Штатное расписание за период с 01.01.2021 по 31.08.2021 Штатное расписание за период с 01.09.2021 по 31.12.2021
Должностные инструкции работников Утверждены приказом заведующего от 01.09.2017 № 87	Определяют обязанности, права и ответственность работников, являются средством управления; выполняют организационную, регламентирующую регулирующую роль; Должностная инструкция воспитателя Должностная инструкция инструктора по физической культуре Должностная инструкция музыкального руководителя Должностная инструкция учителя-логопеда Должностная инструкция старшего воспитателя Должностная инструкция ответственного за антикоррупционную работу (за организацию работы по профилактике коррупционных и иных правонарушений) Должностная инструкция ответственного администратора официального сайта Образовательного учреждения

	Должностная инструкция заместителя заведующего по административно-хозяйственной работе Должностная инструкция контрактного управляющего Должностная инструкция документоведа Должностная инструкция помощника воспитателя Должностная инструкция рабочего по комплексному обслуживанию и ремонту зданий Должностная инструкция уборщика служебных помещений Должностная инструкция уборщика территории Должностная инструкция электромонтера 2-ого разряда
--	---

1.2. Структура управления Образовательного учреждения		
Заведующий Образовательным учреждением		
Заместитель заведующего по АХР		
Старший воспитатель		
Педагоги и специалисты (музыкальный руководитель, инструктор по физической культуре, учитель-логопед)		
Родители (законные представители) воспитанников		
Совет родителей (законных представителей) воспитанников Общие и групповые Родительские собрания	Общее собрание работников Образовательного учреждения Административно-общественный контроль	Педагогический совет Образовательного учреждения Группа наставников
Комиссия по урегулированию споров между участниками образовательных отношений	Комиссия по противодействию коррупционных правонарушений	Психолого-педагогический консилиум (ППК) психолого -педагогического сопровождение воспитанников, имеющих особые образовательные потребности
Организация питания Совет по питанию Бракеражная комиссия	Медицинское обслуживание Поликлиника № 8 Врач –терапевт, медицинская сестра	ТПМПК осуществление набора и продление в группы компенсирующей направленности

Коллегиальные органы управления Образовательного учреждения		
Управление Образовательным учреждением осуществляется в соответствии с законодательством Российской Федерации		
Управление строится на принципах единоначалия и коллегиальности		
Первичная профсоюзная организация Образовательного учреждения - ППО)	Общее собрание работников Образовательного учреждения	Педагогический совет Образовательного учреждения
Коллегиальные органы управления Образовательного учреждения создаются и действуют в соответствии с уставом Образовательного учреждения, положениями об этих органах и утверждаются Общим собранием работников Образовательного учреждения		
Общее собрание работников Образовательного учреждения		
Содействие осуществлению управленческих начал, развитию инициативы коллектива работников Расширение коллегиальных, демократических форм управления Утверждение нормативно-правовых документов		
Председатель Общего собрания работников Образовательного учреждения	Заведующий	
Секретарь	Работник Образовательного учреждения	
Члены	Работники Образовательного учреждения	
Количество членов- 22 человека		

Компетенции Общего собрания Образовательного учреждения		
Утверждение ежегодного отчета о поступлении и расходовании финансовых и материальных средств Образовательного учреждения, а также отчета о результатах самообследования;	Принятие правил внутреннего распорядка воспитанников, правил внутреннего трудового распорядка, иных локальных нормативных актов Образовательного учреждения;	Рассмотрение и принятие проекта новой редакции Устава Образовательного учреждения, проектов изменений и дополнений, вносимых в Устав;
Рассмотрение и обсуждение вопросов стратегии развития Образовательного учреждения;	Рассмотрение и обсуждение вопросов материально–технического обеспечения и оснащения образовательного процесса;	Заслушивание отчетов заведующего Образовательного учреждения и коллегиальных органов управления Образовательного учреждения по вопросам их деятельности;
Рассмотрение иных вопросов деятельности Образовательного учреждения, вынесенных на рассмотрение заведующим Образовательного учреждения, коллегиальными органами управления Образовательного учреждения.		
Решения Общего собрания Образовательного учреждения принимаются большинством голосов от числа присутствующих, оформляются протоколом		
Решения Общего собрания Образовательного учреждения являются обязательными к исполнению, для всех участников образовательного процесса		
Количество Общих собраний Образовательного учреждения - проводятся не реже 1 раза в 4 месяца		

Педагогический совет Образовательного учреждения		
Председатель	Заведующий	
Секретарь	Педагогический работник	
Члены	Педагогические работники, состоящие в трудовых отношениях с Образовательным учреждением (в том числе работающие по совместительству и на условиях почасовой оплаты)	
Количество членов - 12 человек		
Компетенции Педагогического совета		
Организация и совершенствование методического обеспечения образовательного процесса;	Разработка и принятие образовательных программ;	Рассмотрение организации и осуществления образовательного процесса в соответствии с настоящим Уставом, полученной лицензией на осуществление образовательной деятельности;
Рассмотрение вопросов своевременности представления отдельным категориям воспитанников дополнительных мер социальной поддержки и видов материального обеспечения, предусмотренных действующим законодательством;		Рассмотрение и выработка предложений по улучшению работы по обеспечению питанием и медицинскому обеспечению воспитанников и работников Образовательного учреждения;
Рассмотрение и формирование предложений по улучшению деятельности педагогических работников и методических объединений.		
Педагогический совет принимает решения, которые оформляются протоколом, после утверждения заведующим Образовательным учреждением, являются обязательными к исполнению, для всех участников образовательного процесса.		
Педагогический совет собирается на свои заседания не реже одного раза в 4 месяца		
Решения Педсовета принимаются большинством голосов при наличии на заседании не менее двух третей его членов.		

На заседаниях Педагогического совета могут присутствовать:
работники Образовательного учреждения, не являющиеся его членами;
граждане, выполняющие работу на основе гражданско-правовых договоров, заключённых с Образовательным учреждением;
родители (законные представители) детей, при наличии согласия членов Педагогического совета.

Вывод: В учреждении сформирована система тактического управления через реализацию и взаимодействие административных, общественно-профессиональных и общественно - государственных органов управления учреждением. Реальным воплощением общественного характера управления является деятельность Общего собрания работников Образовательного учреждения, Педагогического совета, Совета родителей, первичной профсоюзной организации (ППО).

Непосредственное управление учреждением осуществляет заведующий, действующий на принципах единоначалия, компетенция которого закреплена Уставом и трудовым договором, заключенным с Учредителем.

Формами самоуправления являются: Общее собрание работников Образовательного учреждения, Педагогический совет, совет родителей, первичная профсоюзная организация.

Порядок выборов в органы самоуправления Образовательного учреждения, их компетенция определяются Уставом и Положениями. Полномочия трудового коллектива осуществляются Общим собранием работников Образовательного учреждения.

В целях рассмотрения вопросов организации воспитательного - образовательного процесса, диссеминации педагогического опыта действует Педагогический совет Образовательного учреждения. В качестве общественной организации действует совет родителей. Он содействует объединению усилий семьи и Образовательного учреждения в обучении и воспитании детей. Основные полномочия субъектов управления закреплены Уставом и конкретизированы отдельными локальными актами (Положениями).

Структура и механизм управления дошкольного учреждения позволяют обеспечить стабильное функционирование, способствуют развитию инициативы участников образовательного процесса: педагогов, родителей (законных представителей), воспитанников и сотрудников Образовательного учреждения.

2. Оценка образовательной деятельности Образовательного учреждения

2.1. Характеристика контингента воспитанников.

Направления группы	Статус группы, возраст	Количество детей (план/факт)	Демографическая характеристика
группа «Светлячки» общеразвивающей направленности	младший дошкольный возраст (3-5 лет)	21\21	10 – девочек 11- мальчиков
группа «Солнышки» общеразвивающей направленности	старший дошкольный возраст (5-7) лет	21\21	11 – девочек 10 – мальчиков
группа «Звездочки» компенсирующей направленности, для детей с ОВЗ (ТНР)	старший дошкольный возраст (5-7) лет	12/12	8 – девочек 4 – мальчиков
Группа «Растишки» компенсирующей направленности, для детей с ОВЗ (ТНР)	старший дошкольный возраст (5-7) лет	12\12	6– девочек 8 – мальчиков
Итого: В группах общеразвивающей направленности воспитанников – 42 чел. 62% В группах компенсирующей направленности – воспитанников – 24 чел. 38%		66 воспитанников	35 – девочек 33 - мальчиков

Характеристика социального статуса семей

Критерии	2021	
Общее количество семей из них:	66	
Полных	94%	
Неполных (развод/потеря)	6%	
Многодетных (3 и более детей)	3%	
Проблемных	0%	
Опекунство	1.5%	
Образование	мать	отец
Высшее образование	59%	55%
Средне-специальное образование	41%	45%
Среднее образование	0%	0%
Статус		
Служащие	54%	
Интеллигенция	31%	
Бизнесмены	14%	
Рабочие	3%	
Неработающие	1%	

Вывод: Воспитательная работа строится с учетом индивидуальных особенностей детей, с использованием разнообразных форм и методов, в тесной взаимосвязи воспитателей, специалистов и родителей. Детям из неполных семей уделяется большее внимание в первые месяцы после зачисления в детский сад.

Оценка организации взаимодействия семьи и Образовательного учреждения.

Одним из важных условий реализации Образовательной программы является сотрудничество педагогов с семьей: дети, воспитатели и родители — главные участники педагогического процесса.



Особенности взаимодействия с семьями воспитанников

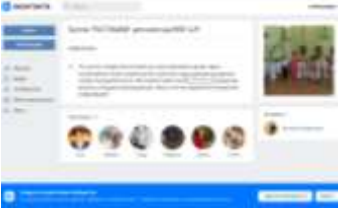
ФГОС ДО предполагает сетевое взаимодействие образовательной организации со всеми участниками образовательных отношений и, прежде всего, с семьей ребенка. Взаимодействие с семьей является обязательной частью образовательной деятельности Образовательного учреждения.



Использование дистанционных технологий для расширения возможности эффективного взаимодействия с семьями воспитанников и оказания им помощи в вопросах развития и воспитания детей

Категория воспитанников	Формат взаимодействия	Охват участниками образовательных отношений %
Группа "Светлячки" общеразвивающей направленности младший дошкольный возраст (3 - 5 лет)	Группа «В Контакте»	Семьи воспитанников - 100 % Педагоги – 100% Специалисты - 100 %

	 <p>Задачи: информирование о текущих событиях, рекомендации для родителей развивающих платформах, взаимообмен материалами по развитию дошкольников.</p> <p>Группа WhatsApp Задачи: информирование о текущих событиях, рекомендации для родителей о развивающих платформах, взаимообмен материалами по развитию дошкольников. Телефонная связь - индивидуально, по необходимости Задачи: оперативное информирование Также проводятся индивидуальные консультации в различных форматах</p>	
<p>Группа "Солнышки" общеразвивающей направленности старший дошкольный возраст (5 - 7 лет)</p>	<p>Группа WhatsApp Задачи: информирование о текущих событиях, рекомендации для родителей о развивающих платформах, взаимообмен материалами по развитию дошкольников. Телефонная связь - индивидуально, по необходимости Задачи: оперативное информирование Также проводятся индивидуальные консультации в различных форматах</p>	<p>Семьи воспитанников - 100% Специалисты – 100% Педагоги – 100%</p>
<p>Группа "Звездочки" компенсирующей направленности старший дошкольный возраст (5 - 7 лет)</p>	<p>Группа «В Контакте» https://vk.com/stars81</p>  <p>Задачи: информирование о текущих событиях, рекомендации для родителей развивающих платформах, взаимообмен материалами по развитию дошкольников.</p> <p>Группа WhatsApp Задачи: информирование о текущих событиях, рекомендации для родителей о развивающих платформах,</p>	<p>Семьи воспитанников - 100% Специалисты – 100% Педагоги – 100%</p>

	<p>взаимообмен материалами по развитию дошкольников.</p> <p>Телефонная связь - индивидуально, по необходимости</p> <p><u>Задачи:</u> оперативное информирование</p> <p>Также проводятся индивидуальные консультации в различных форматах</p>	
<p>Группа "Растишки" компенсирующей направленности старший дошкольный возраст (5 - 7 лет)</p>	<p>Группа «В Контакте» https://vk.com/club147753095</p>  <p><u>Задачи:</u> информирование о текущих событиях, рекомендации для родителей развивающих платформах, взаимообмен материалами по развитию дошкольников.</p> <p>Группа WhatsApp</p> <p><u>Задачи:</u> информирование о текущих событиях, рекомендации для родителей о развивающих платформах, взаимообмен материалами по развитию дошкольников.</p> <p>Телефонная связь - индивидуально, по необходимости</p> <p><u>Задачи:</u> оперативное информирование</p> <p>Также проводятся индивидуальные консультации в различных форматах</p>	<p>Семьи воспитанников - 100%</p> <p>Специалисты – 100%</p> <p>Педагоги – 100%</p>

Вывод: использование в работе нетрадиционных эффективных форм и методов, позволяет выстраивать отношения сотрудничества и партнерства между педагогами и родителями. Повышается уровень образованности родителей в сфере воспитания и обучения детей.

2.2. Содержание и качество подготовки обучающихся

Чтобы не допустить распространения коронавирусной инфекции, администрация детского сада ввела в 2020 году дополнительные ограничительные и профилактические меры в соответствии с СП 3.1/2.4.3598-20:

- ежедневный усиленный фильтр воспитанников и работников – термометрию с помощью бесконтактных термометров и опрос на наличие признаков инфекционных заболеваний. Лица с признаками инфекционных заболеваний изолируются, а детский сад уведомляет территориальный орган Роспотребнадзора;

- еженедельную генеральную уборку с применением дезинфицирующих средств, разведенных в концентрациях по вирусному режиму;

- ежедневную влажную уборку с обработкой всех контактных поверхностей, игрушек и оборудования дезинфицирующими средствами;
- дезинфекцию посуды, столовых приборов после каждого использования;
- бактерицидные установки в групповых комнатах;
- частое проветривание групповых комнат в отсутствие воспитанников;
- проведение всех занятий в помещениях групповой ячейки или на открытом воздухе отдельно от других групп;
- требование о заключении врача об отсутствии медицинских противопоказаний для пребывания в детском саду ребенка, который переболел или контактировал с больным COVID-19.

1. Образовательное учреждение организует и реализует образовательную деятельность воспитанников в возрасте от 3-х до 8-ми лет по образовательной программе дошкольного образования (далее – Образовательная программа), которая является комплексом учебно-методической документации и **разработана на основе Примерной основной образовательной программы дошкольного образования, одобренной решением федерального учебно-методического объединения по общему образованию (протокол от 20.05.2015 №2/15)** направлена на разностороннее развитие детей с учетом их возрастных и индивидуальных особенностей в различных видах деятельности в соответствии с ФГОС ДО.

Основная цель реализации Образовательной программы – обеспечение выполнения требований ФГОС ДО.

Образовательная программа **направлена** на формирование общей культуры, развитие физических, интеллектуальных и личностных качеств, обеспечение одинаковых стартовых возможностей для всех детей, на формирование предпосылок учебной деятельности, обеспечивающих социальную успешность, сохранение и укрепление здоровья детей дошкольного возраста.

Программа адресована педагогическим и иным работникам, работающим с воспитанниками данной образовательной организации и родителям (законным представителям) воспитанников.

Образовательная программа включает три раздела: целевой, содержательный и организационный, в каждом из которых отражается обязательная часть и часть, формируемая участниками образовательных отношений.

Содержание Образовательной программы направлено на обеспечение развития личности, мотивации и способностей детей в различных видах деятельности.

2. Образовательное учреждение организует и реализует **образовательную программу дошкольного образования, адаптированную для обучающихся с ограниченными возможностями здоровья (тяжелыми нарушениями речи)**, (далее – Образовательная программа для детей с ОВЗ (ТНР), которая является комплексом учебно-методической документации, на основании которого Образовательное учреждение создает специальные условия обучения и воспитания, позволяющие учитывать особые образовательные потребности детей с ограниченными возможностями здоровья (далее — дети с ОВЗ) посредством индивидуализации и дифференциации образовательного процесса. Образовательная программа для детей с ОВЗ (ТНР) ориентирована на детей в возрасте от 4-х до 7(8) -ми лет с тяжелыми нарушениями речи (далее - ТНР).

Разработана на основе Примерной адаптированной основной образовательной программы дошкольного образования детей с тяжелыми нарушениями речи, одобренной решением федерального учебно-методического объединения по общему образованию 7 декабря 2017 от 07.12 2017 г. протокол № 6/17.

Образовательная программа для детей с ОВЗ (ТНР) определяет цели, задачи, содержание и организацию образовательной деятельности на уровне дошкольного образования для групп компенсирующей направленности, направлена на разностороннее развитие детей с учетом их возрастных и индивидуальных особенностей в различных видах деятельности в соответствии с

ФГОС ДО.

Основная цель реализации Образовательной программы – обеспечение выполнения требований ФГОС ДО;

Построение системы коррекционно-развивающего воздействия направленно на устранение речевого дефекта, выравнивание психофизического развития детей и обеспечение их всестороннего гармоничного развития.

Комплексное педагогическое воздействие предусматривает полное взаимодействие всех специалистов и родителей воспитанников.

Познакомится с Образовательной программой можно пройдя по ссылке: <https://gbdou81.ru/ob-opisanii-obrazovatelnyh-programm-s-prilozheniem-obrazovatelnyh-programm>

Образовательная программа для детей с ОВЗ (ТНР) направлена на формирование общей культуры, развитие физических, интеллектуальных и личностных качеств, обеспечение одинаковых стартовых возможностей для всех детей, на формирование предпосылок учебной деятельности, обеспечивающих социальную успешность, сохранение и укрепление здоровья детей дошкольного возраста.

Программа адресована педагогическим и иным работникам, работающим с воспитанниками данной образовательной организации и родителям (законным представителям) воспитанников, имеющих нарушение речевого развития.

Образовательная программа включает три раздела: целевой, содержательный и организационный, в каждом из которых отражается обязательная часть и часть, формируемая участниками образовательных отношений.

Содержание Образовательной программы направлено на обеспечение развития личности, мотивации и способностей детей в различных видах деятельности.

Познакомится с Образовательной программой можно пройдя по ссылке: <https://gbdou81.ru/ob-opisanii-obrazovatelnyh-programm-s-prilozheniem-obrazovatelnyh-programm>

Образовательный процесс в ДОУ строится с учетом контингента воспитанников, их индивидуальных и возрастных особенностей в соответствии с требованиями образовательных программ.

При организации образовательного процесса учитываются принципы интеграции образовательных областей (социально-коммуникативное развитие, познавательное развитие, речевое развитие, художественно-эстетическое развитие, физическое развитие) в соответствии с возрастными возможностями и особенностями детей.

Образовательный процесс включает в себя: образовательную деятельность осуществляемую в процессе организации различных видов детской деятельности (игровой, коммуникативной, трудовой, познавательно-исследовательской, конструирования, восприятия художественной литературы и фольклора, музыкальной, изобразительной, двигательной); образовательную деятельность, осуществляемую в ходе режимных моментов; самостоятельную деятельность детей; индивидуальную работу с детьми; взаимодействие с семьями воспитанников.

В основу организации образовательного процесса положен комплексно-тематический принцип планирования.

Рабочая программа воспитания ГБДОУ №81, реализующего образовательную программу дошкольного образования и адаптированную для обучающихся с ОВЗ (ТНР), предусматривает реализацию требований Федерального закона от 31 июля 2020 г. № 304-ФЗ «О внесении изменений в Федеральный закон «Об образовании в Российской Федерации» по вопросам воспитания обучающихся» с учетом Плана мероприятий по реализации в 2021–2025

годах Стратегии развития воспитания в Российской Федерации на период до 2025 года, федерального государственного образовательного стандарта дошкольного образования.

Общая **цель** воспитания в ГБДОУ №81 - личностное развитие дошкольников и создание условий для их позитивной социализации на основе базовых ценностей российского общества через:

формирование ценностного отношения к окружающему миру, другим людям, себе;
овладение первичными представлениями о базовых ценностях, а также выработанных обществом нормах и правилах поведения;
приобретение первичного опыта деятельности и поведения в соответствии с базовыми национальными ценностями, нормами и правилами, принятыми в обществе.

Задачи воспитания формируются для каждого возрастного периода от 3 до 8 лет на основе планируемых результатов достижения цели воспитания и реализуются в единстве с развивающими задачами, определенными действующими нормативными правовыми документами в сфере дошкольного образования. Задачи воспитания соответствуют основным направлениям воспитательной работы.

Работа по воспитанию, формированию и развитию личности обучающихся в ГБДОУ №81 предполагает преемственность по отношению к достижению воспитательных целей начального общего образования, к реализации Примерной программы воспитания, одобренной федеральным учебно-методическим объединением по общему образованию (протокол от 2 июня 2020 г. № 2/20) и размещенной на портале <https://fgosreestr.ru>.

Рабочая программа воспитания является компонентом реализуемой образовательной программы дошкольного образования и адаптированной программы для обучающихся с ОВЗ (ТНР). В связи с этим структура рабочей программы воспитания включает три раздела – *целевой, содержательный и организационный*, в каждом из них предусматривается обязательная часть и часть, формируемая участниками образовательных отношений.

Рабочая программа воспитания основана на воплощении национального воспитательного идеала, который понимается как высшая цель образования, нравственное (идеальное) представление о человеке.

В основе процесса воспитания детей в ГБДОУ №81 лежат конституционные и национальные ценности российского общества.

Целевые ориентиры рассматриваются как возрастные характеристики возможных достижений ребенка, которые коррелируют с портретом выпускника ГБДОУ №81 и с базовыми духовно-нравственными ценностями. Планируемые результаты определяют направления рабочей программы воспитания.

С учетом особенностей социокультурной среды, в которой воспитывается ребенок, в рабочей программе воспитания отражаются взаимодействие участников образовательных отношений между собой и со всеми субъектами образовательных отношений. Этот подход обеспечивает воспитание гражданина и патриота, раскрывает способности и таланты детей, подготавливает их к жизни в высокотехнологичном, конкурентном обществе.

Рабочая программа воспитания раскрывает ключевые ценности:

Родины и природы;

человека, семьи, дружбы;

Знания;

Здоровья;

Труда;

Культуры и красоты;

Эти ценности отражены в основных направлениях воспитательной работы ГБДОУ №81, для освоения обучающимися.

Реализация рабочей программы воспитания основана на взаимодействии с разными субъектами образовательных отношений, а также предполагает социальное партнерство с другими образовательными учреждениями и организациями-партнёрами.

Образовательное учреждение в части, формируемой участниками образовательных отношений, детализирует приоритетные направления воспитания с учетом реализуемой основной образовательной программы дошкольного образования и адаптированной программы дошкольного образования детей с ОВЗ, региональной специфики реализации Стратегии развития воспитания в Российской Федерации на период до 2025 года.

Рабочая программа воспитания включает ряд приложений: *Приложение 1* – Календарный план воспитательной работы; *Приложение 2* – Основные направления самоанализа воспитательной работы.

Рабочая программа воспитания дополняет Образовательную программу и является ПРИЛОЖЕНИЕМ 6 к ней.

Рабочая программа воспитания оформлена отдельным текстовым документом и опубликована на сайте образовательного учреждения в разделе «Сведения об образовательной организации», подраздел «Образование: Об описании образовательной программы с приложением образовательной программы» https://gbdou81.ru/f/81_programma_vospitaniya.pdf.

Качество подготовки обучающихся

При реализации Программ проводится педагогическая диагностика (мониторинг). Педагогический мониторинг проводится в учебном году 2 раза, в сентябре и мае.

Система педагогической диагностики (мониторинга) осуществляется в соответствии с ФГОС дошкольного образования и обеспечивает комплексный подход к оценке индивидуальных достижений детей, позволяет осуществлять оценку динамики их достижений в соответствии с реализуемой образовательной программой дошкольного образования, адаптированной образовательной программой дошкольного образования.

Результаты педагогического анализа показывают преобладание детей со средним уровнями развития, что говорит об эффективности педагогического процесса.

Представленные результаты образовательного процесса позволяют сделать выводы об освоения детьми образовательных программ.

Название группы	Мониторинг на сентябрь 2021 год	Качество освоения образовательной программы апрель 2022 год	Динамика освоения образовательной программы
Младшая группа «Светлячки»	31%	68,20%	37,2%
Средняя группа «Светлячки»	46%	71,10%	25,1%
Старшая группа «Солнышки»	55%	80%	25,0%
Подготовительная группа «Солнышки»	60%	88,00%	28,0%
Старшая группа «Растишки»	59%	86,10%	27,1%
Подготовительная группа «Растишки»	69%	90,30%	21,3%
Старшая группа «Звездочки»	56%	83,30%	27,3%
Подготовительная группа «Звездочки»	65%	89,60%	24,6%



Вывод: Система педагогического мониторинга, используемая в Образовательном учреждении, в полной мере удовлетворяет целям и задачам педагогической диагностики развития воспитанников Образовательного учреждения, соответствует ФГОС ДО.

Представленные результаты образовательного процесса позволяют сделать выводы об освоения детьми образовательных программ: преобладание детей со средним уровнями развития, что говорит об эффективности педагогического процесса.

Динамика речевого развития детей старше-подготовительной группы "Звёздочки" компенсирующей направленности (ОВЗ (ТНР))

за 2020-2021 учебный год (учитель-логопед Савина В.К.)

Рис.1 Общая динамика всех детей (4-7 лет) группы «Звёздочки» в начале и конце учебного года

Столбцы № 1-12 – данные по каждому ребёнку; столбец № 13 – сводный по всем детям.

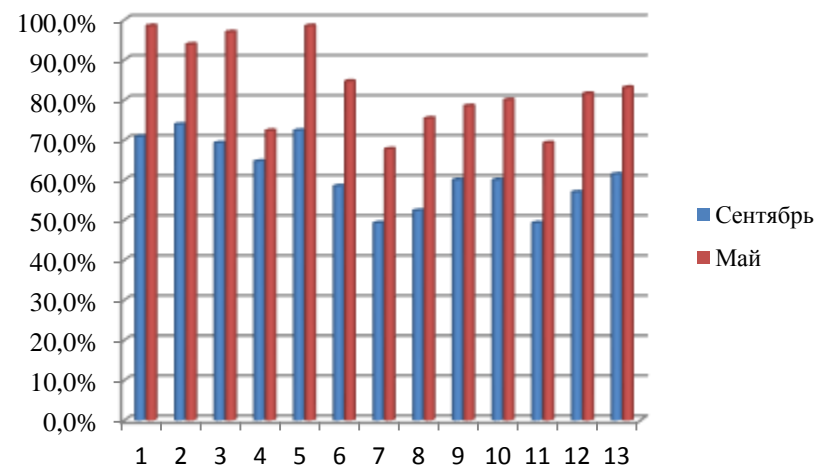
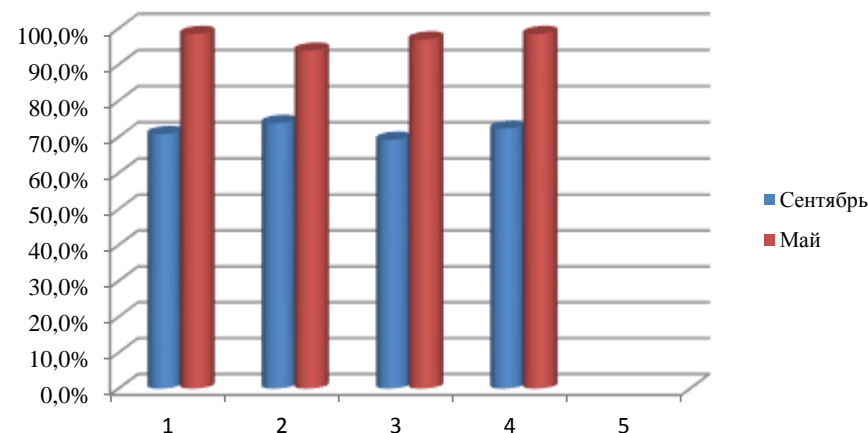


Рис.1.1. Динамика детей старшего дошкольного возраста (6-7 лет) группы «Звёздочки» в начале и конце учебного года

Столбцы № 1-6 – данные по каждому ребёнку



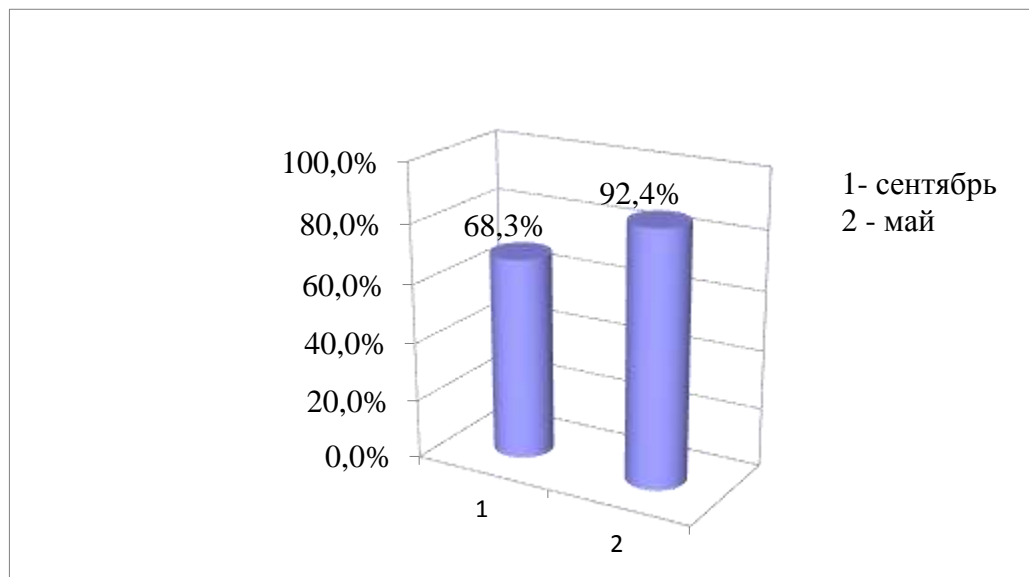
Вывод: На основании проведенного мониторинга при оценке результатов можно сделать следующие выводы: за 2020-2021 учебный год, в целом, у всех воспитанников 4-6(7) лет группы компенсирующей направленности для детей с ОВЗ (ТНР) произошёл рост коэффициента речевого развития (61,4 % в начале года и 83 % - в конце года) – *Таблица 1, Рисунок 1*. Для закрепления достигнутых результатов и продолжения коррекционной работы срок действия **заключений** ТПМПК Центрального района СПб пяти дошкольников старшего возраста продлен:

В подгруппе детей подготовительного к школе возраста (6-7 лет) показатели следующие:

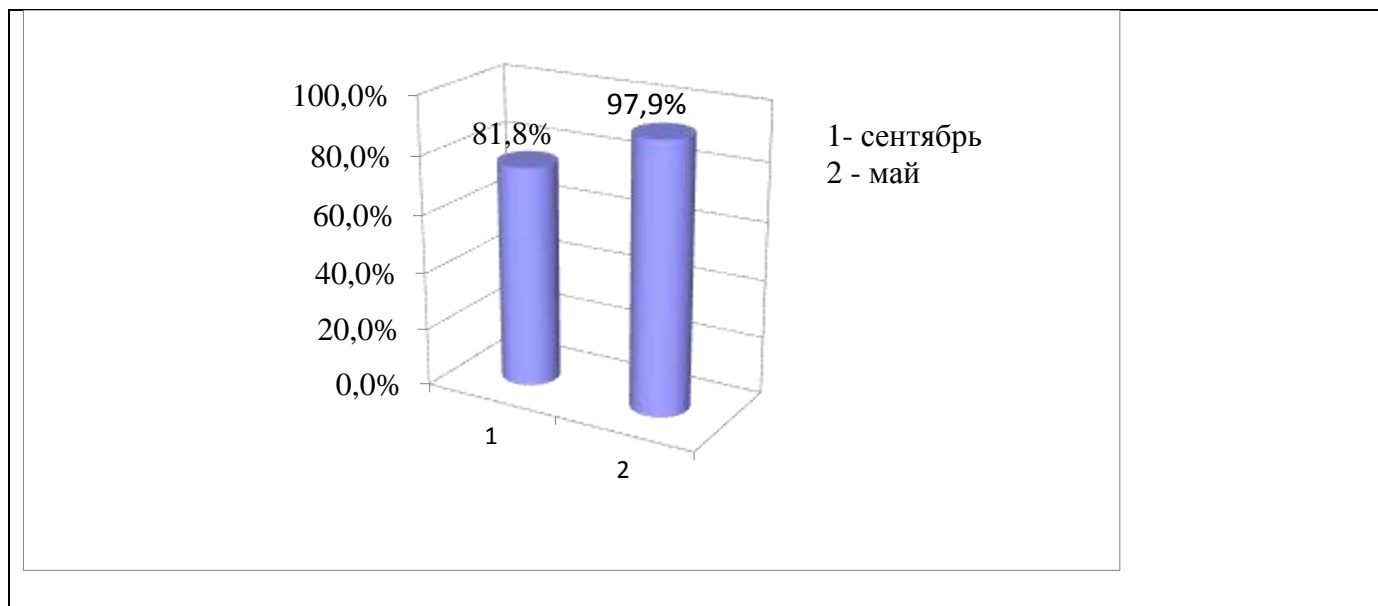
В сентябре по результатам диагностики коэффициент психомоторного, речевого и психического развития детей составил 72 %, а к концу года он вырос в среднем до 96 % (*Таблица 1.1, Рисунок 1.1.*).

В итоге чего 4 воспитанника по решению ППк ГБДОУ детского сада № 81 Центрального района СПб выпущены из группы компенсирующей направленности для детей с ОВЗ (ТНР). Их них 3 воспитанника - с коллегиальным заключением ППк ГБДОУ № 81 Центрального района «речевое развитие в пределах возрастной нормы»; 1 воспитанник - выпущен с коллегиальным заключением ППк ГБДОУ № 81 Центрального района - ТНР, ОНР, IV уровень речевого развития. Дизартрия. Ей рекомендовано обучение по основной образовательной программе начального общего образования (ООП НОО) с посещением школьного логопедического пункта. Родителям выпускников даны рекомендации по закреплению выработанных речевых умений и навыков, по профилактике нарушений чтения и письма в летний период

5.2 Динамика речевого развития детей старше-подготовительной группы "Растишки" за 2020-2021 учебный год



Динамика речевого развития детей подготовительной подгруппы "Растишки" за 2020-2021 учебный год



Вывод: На основании проведенного мониторинга при оценке результатов коррекционно-развивающей работы с детьми за 2020-2021 учебный год можно сделать следующий **вывод:**

- у всех воспитанников группы компенсирующей направленности выявлена **положительная динамика** в речевом развитии. В процентном соотношении за год **динамика** речевого развития детей **группы в целом** составила: **в начале учебного года – 68,3%, в конце года – 92,4%**

Среди детей **подготовительной подгруппы показатели положительной динамики** следующие: **на начало учебного года – 81,8%, на конец года – 97,9%.**

Все воспитанники (6 человек) подготовительной п/группы выпущены в 1-й класс массовой общеобразовательной школы и 1 ребенок выбыл в течение учебного года.

7 воспитанников группы компенсирующей направленности старшего возраста остаются в ГБДОУ № 81 на 2021-2022 учебный год и вместе с вновь поступившими детьми продолжат обучение по образовательной программе дошкольного образования, адаптированной для обучающихся с ограниченными возможностями здоровья.

Образовательные технологии в Образовательном учреждении

В образовательном процессе педагогами использовались следующие образовательные технологии: здоровьесберегающие, игровые, проблемный метод обучения, информационно-коммуникационные технологии, проектные технологии.

Целевой проект «Сообщество взрослых и детей»

Образовательная область/ интеграция	1.Направленность деятельности	Совершенствование инфраструктуры дошкольного образования района, направленной на повышение конкурентоспособности в региональной системе дошкольного образования					
		Основное содержание работы, образовательные модули и мероприятия	Возрастная группа	Необходимые ресурсы	Степень реализации проекта	Планируемые результаты по мероприятию	Целевые показатели
Социально-коммуникативное развитие, Познавательное развитие, Речевое развитие, Физическое развитие, Художественно-эстетическое развитие	Вариативность организационных моделей психолого-педагогического сопровождения детей дошкольного возраста и их семей	<p><i>Вовлечение родителей (законных представителей) в образовательный процесс;</i> <u>Форма участия:</u> совместная интегрированная НОД, совместные краткосрочные проекты; обогащение предметной развивающей среды; организация работы родительского комитета; совместная деятельность родителей с детьми; субботники, ролевые игры, семинары, лекция, круглый стол с представителями смежных специальностей учителя-логопеды/врачи/педагоги/психологи/учителя; мастер-классы; <u>Модули</u> Родительский клуб «Адаптация детей к условиям детского сада»; Проектирование образовательных ситуаций с использованием поисково-исследовательских, деятельностных, игровых и обучающих образовательных <i>технологий</i>; <i>Мини-проект «Дом пуговки»</i></p>	3-7 лет	Инициатива родительского сообщества	реализован по состоянию на 01.04.2021 на 92,3%	Установлено тесное и постоянное сотрудничество Образовательного учреждения и семьи.	Количество семей, получающих консультативную помощь педагогов и специалистов ОУ, участвующих в мероприятиях
		<p>Мероприятия «День родительского самоуправления: вместе веселее»; «Школа внимательных родителей»;</p>	3-7 лет				

Коррекционно-развивающая работа; Речевое развитие	Доступность дошкольного образования детям с ОВЗ (ТНР) здоровья в условиях современного образования	<i>Профилактика трудностей обучения в школе у детей с речевыми нарушениями</i> Проект – «ПолиЛог»: <u>Модуль</u> «Фифекты фикции»; «Дисграфия.NET»; «Летняя логопедия»; «Сам себе логопед»	4-7 лет	Повышение квалификации педагогов ДОУ комбинированного вида в рамках программ повышения квалификации	реализован по состоянию на 01.04.2021 на 94,5%	Количество организованных и проведенных совместных интегрированных образовательных мероприятий и проектов для детей с ОВЗ (ТНР) и нормотипично развивающихся детей (педагогами, специалистами, психологами)	Доля участников от заявленного показателя
2. Направление деятельности		Создание современной модели образовательной среды, направленной на формирование уникального, привлекательного, комфортного, востребованного дошкольного пространства Центрального района					

Речевое развитие, Познавательное развитие, Художественно-эстетическое развитие	Развитие культурных практик Поддержка детской инициативы	<p><i>Воспитание интереса и любви к книге, чтению, желания и умения слушать художественные произведения;</i></p> <p><u>Форма участия:</u> совместная интегрированная НОД, совместные краткосрочные проекты; обогащение предметной развивающей среды; совместная деятельность родителей с детьми; ролевые игры, лекция, досуговая деятельность, викторины, экскурсии;</p> <p>Проект «Книжка в ладошке»</p> <p><u>Модули</u></p> <p>«Чукоккала» «Лесной сказочник» (творчество В.А. Бианки) «Лукоморье» (сказки А.С. Пушкина) «Сказки и картинки» (творчество В.Г. Сутеева) «Чудесный колодец» (русские народные сказки) Проект «Мудрые сказы Бажова» и т.д.</p>	3-7 лет	<p>Сетевое взаимодействие с детскими библиотеками Центрального района</p> <p>Обеспечение групп дидактическими пособиями и художественной литературой</p>	реализован по состоянию на 01.04.2021 на 90,1%	Количество организованных и проведенных совместных образовательных мероприятий и проектов, установление прочных контактов с сетевыми партнёрами.	Доля участников от заявленного показателя
--	---	---	---------	--	--	--	---

<p>Познавательное развитие, Речевое развитие, Художественно-эстетическое развитие</p>	<p>Развитие культурных практик Поддержка детской инициативы</p>	<p><i>Ознакомление дошкольников с культурой и обычаями разных стран;</i> Проект: «Страна на ладошке» <u>Модули</u> Мифы Древней Греции Китай Египет-страна пирамид и фараонов Профессии двух культур России и Китая <i>Познание ценностей социокультурной среды</i> Часы и парадные залы: интерьеры Эрмитажа <i>Развитие чувства патриотизма, интереса к истории своей Родины и её защитникам;</i> Великие русские полководцы</p>	<p>5-7 лет</p>	<p>Сетевое взаимодействие с ГБДОУ № 110 «Эрмитажный детский сад» Сетевое взаимодействие с мемориальным музеем-квартирой А.С. Пушкина (наб. р., Мойки, 12), Государственный Русский музей</p>	<p>реализован по состоянию на 01.04.2021 на 94,2%</p>	<p>Количество организованных и проведенных совместных образовательных мероприятий и проектов, установление прочных контактов с сетевыми партнёрами.</p>	<p>Доля участников от заявленного показателя</p>
<p>Познавательное развитие, Речевое развитие, Художественно-эстетическое развитие</p>	<p>Проектирование образовательных ситуаций с использованием поисково-исследовательских, деятельностных, игровых и обучающих образовательных технологий</p>	<p><i>Познание ценностей социокультурной среды: знакомство с архитектурно - историческим пространством города;</i> <u>Форма участия:</u> компьютерная презентация, дидактическая сказка\история\ путешествие, экскурсия; Проект «Мы в этом городе живём» <u>Модули</u> Сказки и были ближайшего окружения; Сказки и были Санкт-Петербурга; Традиции города и горожан: календарь памятных дат и праздников нашего города;</p>	<p>5- 7 лет</p>	<p>Использование технологии краеведческого образования «Город-сказка, город – быль» Авторы: О.В. Солнцева, Е.В. Коренева-Леонтьева</p>	<p>реализован по состоянию на 01.04.2021 на 97,6%</p>		

Познавательное развитие, Речевое развитие, Художественно-эстетическое развитие		<p><i>Формирование у городских детей привычки; к здоровому образу жизни, основ экологической культуры в условиях города;</i> <i>Формирование представлений о природном многообразии планеты Земля;</i> Форма участия: интегрированная НОД; обогащение предметной развивающей среды; совместная деятельность родителей с детьми</p> <p style="text-align: center;"><u>Модули</u></p> «Путешествие капельки воды» «Волшебная вода» «Воздух и мы» «Земля – наш общий дом»	3-7 лет	Обеспечение групп дидактическими пособиями и художественной литературой; Сетевое взаимодействие с музеем им. А.В. Суворова Сетевое взаимодействие с филиалом «Информационно-образовательным центром» ГУП «Водоканал СПб», Российский гос. Музей Арктики и Антарктики			
Художественно-эстетическое развитие, Социально-коммуникативное развитие, Речевое развитие	Развитие культурных практик, приобщение детей к искусству, развитие детской инициативы	<p><i>Развитие творческого потенциала, актерских, музыкальных, танцевальных способностей воспитанников посредством синтеза искусств: музыка, театр, хореография, изобразительное искусство, фольклор, литература;</i> Форма участия: интегрированная НОД; обогащение предметной развивающей среды; совместная деятельность педагогов с детьми, досуги музыкальные постановки, праздники и развлечения;</p> <p style="text-align: center;"><u>Модуль</u></p> <i>Театральная игра</i> (прививать интерес к сценическому искусству) Культура и техника речи Ритмопластика <i>Логоритмика</i> (развитие психомоторных способностей дошкольников)	3-7 лет	Обеспечение музыкальными инструментами, методической литературой, костюмами и декорациями. На основе технологий эстетической направленности - «Музыкальные шедевры» «Ритмическая мозаика» «СА- ФИ- ДАНСЕ» «Театр-творчество-дети» Сетевое взаимодействие музыкальных руководителей «Лира»	реализован по состоянию на 01.04.2021 на 90,3%	Календарь досугов и мероприятий для дошкольников	Доля участников от заявленного показателя

Физическое развитие	<p>Организация оздоровительной работы с детьми, совершенствование функций организма повышение его защитных свойств к различным заболеваниям; формирование осознанного отношения к своему здоровью, актуализация роли семьи в физическом воспитании дошкольников;</p>	<p><i>Развитие у детей желания и стремления укреплять и сохранять своё здоровье через занятия физической культурой</i> <u>Форма участия:</u> интегрированная НОД; обогащение предметной развивающей среды; совместная деятельность педагогов с детьми, досуги, праздники и развлечения, соревнования;</p> <p style="text-align: center;"><u>Модуль</u> «Азбука здоровья»: ЛФК Динамические паузы Подвижные и спортивные игры Оздоровительные гимнастики для глаз, дыхательные гимнастики Фитнес для детей и т.д.</p>	3-7 лет	<p>Обеспечение физкультурным оборудованием, методической литературой</p> <p>Сетевое взаимодействие инструкторов по ФК</p> <p>Использование технологий сохранения и стимулирования здоровья</p>	реализован по состоянию на 01.04.2021 на 95,6%	Календарь досугов и мероприятий для дошкольников	Количество детей, имеющих представления о значении двигательной активности в жизни человека; использующих специальные физические упражнения для укрепления своих органов и систем.
---------------------	--	---	---------	--	--	--	--

Вывод: Проектная деятельность позволяет значительно повысить самостоятельную активность детей, развить творческое мышление, умение детей самостоятельно, разными способами находить информацию об интересующем предмете или явлении и использовать эти знания для создания новых объектов действительности. А так же делает образовательную систему Образовательного учреждения открытой для активного участия родителей.

Взаимодействие с социальными партнерами в 2021 году

В своей деятельности Образовательное учреждение взаимодействует с различными районными и городскими учреждениями, что способствует повышению эффективности образовательной деятельности.

п/п	Наименование организации	Формы взаимодействия (в том числе Online)
1.	ГБУ ДПО СПБАППО	- Прохождение курсов повышения квалификации.
2.	ИМЦ Центрального района	- Посещение рабочих совещаний (старших воспитателей, инструкторов по ФК, музыкальных руководителей, учителей логопедов, совет молодых педагогов, ответственных за ИКТ); - Посещение открытых мероприятий на базе других ГБДОУ района; - Прохождение курсов повышения квалификации; - Проведение открытых мероприятий для молодых специалистов ГБДОУ;
3	Детская поликлиника №8	Медобслуживание по договору Проф. осмотры специалистов Мероприятия по плану работы медицинского персонала.
4	ППМС Центр «Развитие»	Участие в районном МО учителей - логопедов
5	Дом детского творчества «Фонтанка- 32» (договор от 03.09.2018г)	Организация методической помощи по профилактике детского дорожно-транспортного травматизма
6	Центральная городская детская библиотека им. А.С. Пушкина	Сотрудничество в области образовательной, просветительской и информационной деятельности
7	Детская библиотека МЦБС им. М. Ю. Лермонтова	Сотрудничество в области образовательной, просветительской и информационной деятельности
8	ГБДОУ № 110 Интеллектуальная викторина «Люби и знай Эрмитаж» в рамках сетевого проекта «Музей глазами ребенка» Греция, Китай, Египет.	Сотрудничество в области образовательной, просветительской и информационной деятельности
9	Музей «Военно – патриотической славы в общеобразовательной школе №193.	Сотрудничество в области образовательной, просветительской и информационной деятельности
10	Детский экологический центр при ГУП « Водоканал» . Интерактивная программа (занятия) «Веселое путешествие капельки»	Сотрудничество в области образовательной, просветительской и информационной деятельности

Вывод: широкое социальное партнёрство является неотъемлемой частью образовательной системы Образовательного учреждения. Благодаря этому воспитанники получают возможность расширить свой кругозор, раскрыть свои таланты, успешно адаптироваться и социализироваться в окружающей среде. Также, благодаря социальному партнёрству, повышается качество образовательных услуг и уровень реализации стандартов дошкольного образования, происходит рост профессиональной компетентности педагогов.

Анализ форм работы с воспитанниками, имеющими особые образовательные потребности.

Для оптимизации деятельности по формированию положительной мотивации к обучению, развитию познавательной активности и интересов воспитанников используются такие формы работы как: индивидуальная, подгрупповая форма, консультирование родителей по вопросам речевого развития воспитанников, а также работа в рамках образовательных проектов:

Дисграфия.NET – профилактика нарушений чтения и письма у дошкольников старшего возраста; просвещение родителей о рисках возникновения трудностей в овладении письменной речью у дошкольников с ОВЗ (ТНР). Проведение мероприятий, приуроченных к «Международной неделе дислексии» (октябрь).

«*Летняя логопедия*» - ознакомление родителей, чьи дети остаются в группе компенсирующей направленности, с видами деятельности по закреплению полученных произносительных и обще речевых умений и навыков в летний период; создание методической копилки для занятия по развитию речи в домашних условиях.

«*Факты фикции*» - проведение совместной непрерывной образовательной деятельности детей групп компенсирующей и общеразвивающей направленности. Проект в рамках реализации модели совместного образования в ДОУ.

«*Сам себе логопед*» -повышение уровня компетентности родителей в вопросах речевого развития детей; создание методической копилки для занятия по развитию речи в домашних условиях.

Организация и проведение занятий с использованием дистанционных образовательных технологий: он-лайн консультация родителей, анкетирование, «почтовый ящик»;

Модули

«Школа внимательных родителей»

«Лого-online» (логопедические занятия с детьми)

Проект «Детский сад-online» (каталог видео-занятий)

Вывод: Условия, создаваемые в группах компенсирующей направленности для детей с ОВЗ (ТНР) способствуют успешной коррекции речевых нарушений. Такие условия требуют от учителя-логопеда постоянной сферы расширения своей компетентности. Совокупность этих факторов позволяет поддерживать постоянную положительную динамику в коррекции развития воспитанников на протяжении всех лет его пребывания в дошкольном учреждении.

2.3. Организации образовательного процесса

Учебный план является нормативным документом, регламентирующим организацию образовательного процесса в дошкольном образовательном учреждении с учетом его специфики, учебно-методического, кадрового и материально-технического оснащения. Учебный план для групп общеразвивающей и компенсирующей направленности разработан в соответствии с

- Действующем законодательством и нормативными актами Российской Федерации и Санкт-Петербурга;

- Уставом;

- Образовательной программой дошкольного образования;

- Образовательной программой дошкольного образования, адаптированной для обучающихся с ограниченными возможностями здоровья (тяжелыми нарушениями речи);

Учебный план определяет структуру и организацию образовательного процесса для детей дошкольного возраста от 3-х до 8 лет и разработан с учетом дополнительных образовательных программ по образовательным областям:

- Социально – коммуникативное развитие;

- Познавательное развитие;

- Речевое развитие;

- Художественно – эстетическое развитие ;

- Физическое развитие;

В Учебном плане учитываются:

общий объем непрерывной образовательной деятельности в неделю, в месяц, в год;
продолжительность периодов непрерывной образовательной деятельности;

количество периодов непрерывной образовательной деятельности в течение дня;

распределение периодов непрерывной образовательной деятельности в течение дня (в первую половину);

перерывы между периодами непрерывной образовательной деятельности;

образовательные области, задачи которых решаются в каждый из конкретных периодов непрерывной образовательной деятельности;

В летний период, в соответствии с графиком работы Образовательного учреждения, утвержденным отделом образования, осуществляется образовательная деятельность по художественно-эстетическому развитию (музыкальная деятельность и изобразительная продуктивная деятельность), физическому развитию (физическая культура) в зале и на воздухе.

Учебный план предусматривает периоды организации мониторинговых исследований по оценке качества реализации образовательной программы, включающих:

- исследования по оценке эффективности реализации Программы во всех группах дошкольного учреждения,

- исследования по оценке качества коррекционной работы в группах компенсирующей направленности,

- оценку сформированной учебной готовности для дошкольников подготовительного возраста,

- интернет-анкетирование удовлетворённости родителей качеством образовательной деятельности и присмотра и ухода.

Более подробно с Учебным планом можно ознакомиться на сайте учреждения в разделе «Образование», пройдя по ссылке: <https://gbdou81.ru/ob-uchebnom-plane-s-prilozheniem>

Вывод: Учебный план разработан с целью предупреждения перегрузки в физическом, интеллектуальном и эмоциональном состоянии воспитанников.

Календарный учебный график составляется с учетом мнений участников образовательных отношений, учетом региональных этнокультурных традиций, с учетом плановых мероприятий учреждений культуры региона и определяет чередование учебной деятельности (урочной и внеурочной) и плановых перерывов при получении образования для отдыха и иных социальных (каникул) по календарным периодам учебного года: даты и окончания учебного года; продолжительность триместров; сроки и продолжительность каникул; проведения промежуточных аттестаций.

Документ, определяет:

- продолжительность учебного года (устанавливает , начала и окончания учебного года), продолжительность рабочей недели, количество рабочих недель в периодах реализации ОП и АОП, продолжительность государственных праздников, рабочих дней, график праздничных мероприятий в Образовательном учреждении, график совместных мероприятий взрослых и детей регламентированных по времени; сроки реализации образовательных проектов вариативной части образовательной программы, график родительских собраний и консультаций специалистов.

Более подробно с Учебным планом можно ознакомиться на сайте учреждения в разделе «Образование», пройдя по ссылке:

<https://gbdou81.ru/o-kalendarnom-uchebnom-grafike-s-prilozheniem>

Вывод: Календарный учебный график образовательного процесса является локальным нормативным документом, регламентирующий общие требования к организации образовательного процесса.

2.4. Востребованность выпускников

В 2021 году выпущено в массовую образовательную школу 16 воспитанников:

Контингент выпускников состоял из группы общеразвивающей направленности для детей старшего дошкольного возраста /5- 7 лет/ «Солнышки» и из 2-х групп /компенсирующей направленности/ для детей, имеющих речевые нарушения /с диагнозом ОНР 3 - 4 уровня/, старшего дошкольного возраста: старше - подготовительная группа «Растишки» и старше - подготовительная группа «Звездочки».

Из них поступили в гимназии - 6 человек

массовые школы - 10 человек.

Выпуск из групп компенсирующей направленности по состоянию речи в 2020-2021 учебном году

Группы компенсирующей направленности	Количество выпускников в 2020-2021 учебном году	Логопедическое заключение ТПМПК			Направлен на ТПМПК для определения образовательного маршрута
		Речевое развитие в пределах возрастной нормы	ТНР, ОНР, 4 уровень речевого развития	ТНР, ОНР, 3 уровень речевого развития	
1 группа «Растишки», состав – 13 человек	4	4	0	0	0
2 группа «Звездочки», состав – 12 человек	7	7	0	0	0

Сводная таблица по выпускникам

Группы компенсирующей направленности	Группа общеразвивающей направленности
11 человек	5 человека

Группы компенсирующей направленности								
ГБОУ Гимназия №171	ГОО СОШ №185	ГБОУ Гимназия №2	ГОО СОШ №225	ГОО СОШ №193	ГОО СОШ №620	ГОО СОШ №183	ГБОУ Гимназия №207	Другой район
3	2	1	1	1	1	1		1
Группа общеразвивающей направленности								
1				2		1	2	

Вывод: С целью расширения психолого-педагогической компетенции родителей в вопросах воспитания, обучения и развития детей, ежегодно в детском саду осуществляется

психологическое просвещение, в рамках которого проходит информирование семей воспитанников по актуальным вопросам дошкольного детства.

В 2021 году в Образовательном учреждении начала реализовываться дополнительная общеобразовательная общеразвивающая программа физкультурно-спортивной направленности «Шахматы».

Дополнительной общеобразовательная общеразвивающая программа «Шахматы»

Программа имеет физкультурно-спортивную направленность и предполагает знакомство дошкольников с основами шахматной игры.

Актуальность разработки данной программы обусловлена необходимостью организации досуга детей, устранения разного рода барьеров на пути доступа социально незащищенных групп населения к образовательным ценностям, повышения профессионального уровня педагогов и тренеров - преподавателей.

Программа «Шахматы» направлена на решение задач по организации и удовлетворению потребностей обучающихся, социальную адаптацию детей через игру в шахматы.

Цель: Создание необходимых условий для личностного и интеллектуального развития детей, формирования общей культуры и организации полноценного досуга через обучение игре в шахматы.

Задачи:

1. Освоение теории шахматной игры;
2. Получение практических навыков участия в турнирах;
3. Развитие аналитического мышления, внимательности, усидчивости;
4. Воспитание уважения к партнеру, самодисциплины, умения владеть собой.

Контроль усвоения программы осуществляется на каждом из теоретических занятий, при решении этюдов на заданную тему и в ходе проведения сеансов одновременной игры с руководителем.

В качестве специальных зачетных мероприятий проводятся тематические турниры. Играя в турнирах, воспитанник естественным образом держит экзамен, демонстрируя все свои знания, умения, навыки, пробелы и недоработки. Поэтому аттестация воспитанников привязана к турнирной практике.

Программа рассчитана на 64 часа в год.

Дополнительной общеобразовательная общеразвивающая программа «Шахматы» оформлена отдельным текстовым документом и опубликована на сайте образовательного учреждения в разделе «Платные образовательные услуги»: https://gbdou81.ru/f/dp_op_shahmaty.pdf

Участие воспитанников в творческих конкурсах за учебный год

Совместные проекты	Мероприятия
1. Детская библиотека ЦГДБ им. А.С. Пушкина:	Выставка творческих работ
2. Внутрисадовый фестиваль в котором принимают участие семьи воспитанников.	«Волшебный калейдоскоп природы", (выставки по временам года) «Осенняя симфония», «Зимнее узоры» «Музыка Весны»
3. Сотрудничество с районным опорным Центром по безопасности дорожного движения ГБУДО ДДТ «Фонтанка-32»	«Письмо водителю» в рамках проведения «Единого дня детской дорожной безопасности» - «Письмо водителю»,

	воспитанники награждены грамотами
4. Сетевое взаимодействие с ГБДОУ №110 «Эрмитажный детский сад»	Сетевой проект «Музей глазами ребенка» в интеллектуальная викторина «Люби и знай Эрмитаж»

Вывод: Участие в конкурсах важная составляющая творческой жизни ребенка, в ней заложены огромные образовательные возможности, дает большие возможности в реализации творческого потенциала ребенка, имеет моральное удовлетворение, а также способствует сплочению педагогического коллектива с семьями воспитанников.

2.5. Оценка кадрового обеспечения

Штатное расписание Образовательного учреждения формируется на основании Методики определения штатной численности работников государственных образовательных организаций, находящихся в ведении Комитета по образованию и администраций районов Санкт-Петербурга (письмо Комитета по образованию в адрес Теркома профсоюза, Глав администраций от 31.08.2017 №03-28-4634/14 "Об определении штатной численности работников государственных организаций, находящихся в ведении Комитета по образованию и администраций районов Санкт-Петербурга").

Реализация Образовательной программы осуществляется:

1. *Руководящими работниками*

Заведующий;

Заместитель заведующего по АХР;

2. *Педагогическими работниками:*

Воспитатели (на 4 группы - 8 человек);

Музыкальный руководитель;

Инструктор по ФК;

Учитель– логопед (2 человека)

Старший воспитатель

3. *Техническим персоналом:*

Помощники воспитателя (на 4 группы – 4 человека);

Повар

Рабочий по комплексному обслуживанию здания;

Электромонтер по обслуживанию электрооборудования;

Уборщик служебных помещений;

Уборщик территории

На 01.09.2021 г. Образовательной учреждение укомплектовано кадрами на 100%

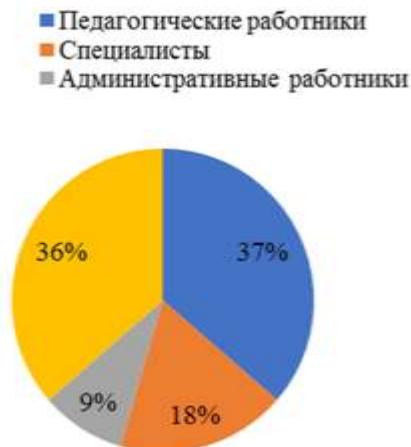
Общее количество работников на указанный период – 22 человека

Педагогических работников – 12 человек

Административных работников – 2 человека

Гистограмма 4

Общее количество работников, %



Качество кадрового потенциала

Количество работающих педагогов: 12

Количество внешних совместителей среди педагогов - 0

Новые должности, введенные в рамках штатного расписания - 1
вне штатного расписания - 0

Количество вакансий педагогов – 0; уволившихся - 1

Количество обслуживающего персонала – 8

Количество принятых сотрудников – 1

По итогам 2021 года детский сад перешел на применение профессиональных стандартов. Все педагоги соответствуют квалификационным требованиям профстандарта «Педагог». Их должностные инструкции соответствуют трудовым функциям, установленным профстандартом «Педагог».

Профессиональная готовность

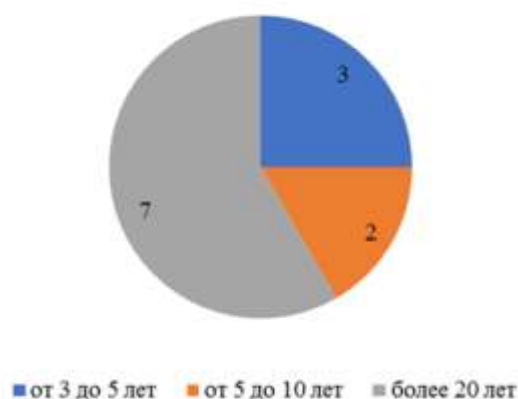
Всего педагогов-12 человек - 8 воспитателей - 4 специалиста

Показатели	Возраст (лет) до 30	Возраст (лет) от 30 до 35	Возраст (лет) от 50 и выше
По возрастному цензу	3	2	7
Педагогический стаж	от 3 до 5 лет	от 5 до 10 лет	Более 20 лет
Уровень профессиональной квалификации образования	Высшее педагогическое образование – 1 Высшее профессиональное образование с переподготовкой по	Высшее педагогическое образование – 1 Высшее профессиональное образование с переподготовкой по должности воспитатель - 1	Среднее специальное педагогическое образование - 4 Высшее педагогическое образование – 2 Высшее профессиональное образование - 1

	должности - 2		
Отраслевые награды Министерства образования педагогических работников			Отраслевая награда Нагрудный знак «Почетный работник общего образования Российской Федерации» - 5 Почетная грамота министерства образования – 2

Гистограмма 5

Педагогический стаж



<i>Поддержка профессиональной активности педагогов и специалистов</i>			
	Стаж работы в образовательном учреждении	Количество педагогических работников	Развитие и совершенствование профессиональной компетентности педагогов
1	от 0 до 5 лет от 5 до 10 лет	5	интересные образовательные проекты и объединение в педагогические сообщества внутри учреждения; участие в проектах сетевых сообществ и профессиональных педагогических объединениях; поддержка традиций Образовательного учреждения молодыми педагогами; стабильность и комфортные условия труда в Образовательном учреждении для всех категорий;
2	более 20 лет	7	- сохранение традиций Образовательного учреждения педагогами -профессионалами; - заинтересованность в дополнительном заработке - расширение образовательных услуг – открытие платных услуг в Образовательном учреждении;

Результаты аттестации на 2021 учебный год			
Категория	Высшая квалификационная категория	Первая	Без категории
Педагогические работники	9	3	0

Развитие профессиональной компетентности педагогов Образовательного учреждения (динамика развития кадрового состава Образовательного учреждения)

Критерии оценки успешности реализации

Критерии эффективности	Исходное значение	Показатель за 2021 гг
Укомплектованность кадрами	100%	100%
Соответствие квалификации педагогических работников занимаемым должностям (отсутствие не прошедших повышение квалификации за предыдущие 3 года)	100%	100%
Доля педагогов в возрасте до 30 лет	5%	5%
Доля применения информационных технологий в образовательном процессе и использование электронно-образовательных ресурсов педагогами	30%	80%
Участие в методических объединениях, образовательных проектах района, в конкурсах профессионального педагогического мастерства	0%	80 %
Доля средней заработной платы педагогических работников к средней заработной плате в регионе	100%	100%
Количество мероприятий по презентации опыта работы	5%	60%

Критерии эффективности
Заведующий - Член жюри конкурса педагогических достижений «Образование – взгляд в будущее» Педагогические надежды \ «Молодой педагог ДОУ» приказ от 24.09.2018 №45-од;
Музыкальный руководитель- Член Сетевого сообщества музыкальных руководителей Центрального района «Лири»
Учителя-логопеды - члены Рабочей группы при ТМПК учителей - логопедов

- Динамика развития кадрового состава Образовательного учреждения 2021 г.

% повысивших квалификацию от общего количества педагогов обучились на курсах повышения квалификации	100%
Количество молодых специалистов в ОУ (со стажем работы не более 3 лет)	2 человека
Наличие в Образовательном учреждении институт наставничества	70% от общего числа педагогических работников
Наличие педагогов, не подтвердивших (пониживших) квалификационную категорию	Нет
Наличие педагогов, имеющих собственный обновляемый сайт (собственный обновляемый раздел на сайте ОУ)	50% от общего числа педагогических работников
<i>Распространение опыта педагогами Образовательного учреждения:</i>	

Мероприятия районного уровня. Участие образовательной организации в профессионально - ориентированных конкурсах, семинарах, выставках и т.п.

Мастер - классы, семинары – практикумы, занятия	Педагоги	Тема мероприятия
2021 г. Городской научно-практический семинар	О.А. Бабаева - педагог группы компенсирующей направленности О.В. Ионова – музыкальный руководитель	Городской семинар «Развитие образовательной мотивации дошкольников средствами культурно-образовательных практик: методический аспект»
2021 г. Всероссийская научно-практическая конференция	О.В. Ионова – музыкальный руководитель	Тема: «Актуальные формы взаимодействия участников образовательных отношений: проблемы психолого-педагогического сопровождения»
2021 г. Повышение квалификации	Т.В. Попова – педагог группы общеразвивающей направленности В. К. Савина учитель – логопед	- «Познавательное и речевое развитие детей дошкольного возраста в условиях реализации ФГОС ДО» - «Разработка программы воспитания в дошкольной образовательной организации. Нормативно-правовые и методические аспекты» - Семинар «Логоритмика. Авторская программа»
2021 г. Альманах Педагога	Н. У. Фузайлова - педагог группы компенсирующей направленности	Диплом «Лучшая методическая разработка с использованием современных образовательных технологий и методик»
Результативность участия в профессиональных конкурсах	О.А. Бабаева, С.П. Березина - педагоги группы компенсирующей направленности О.В. Ионова - музыкальный руководитель	2021 г. - лауреат районного фестиваля «ИКТ – интересно, креативно, талантливо» номинация «Использование ИКТ при организации проектной деятельности»; 2021 г. - диплом международного-кастинг-конкурса искусства и творчества. Лауреат 1 степени « Наш бессмертный полк – Великая Победа». 2021 г. – Всероссийский педагогический конкурс: Педагогика XXI века: опыт, достижения, методика. Номинация: Педагогические инновации в образовании Название работы: Образовательная деятельность с детьми группы компенсирующей направленности первого обучения. Тема «Зимушка - Зима» - 2021 г. Победитель Всероссийского сетевого конкурса

	Савина В.К. учитель – логопед Н. У. Фузайлова - педагог группы компенсирующей направленности	«Презентации в образовательном процессе» Номинация «Презентации в работе с детьми в дошкольном образовании» - Победитель Городского педагогического конкурса сборных команд педагогов в формате игры «Брей-ринг» - Победитель конкурса «Педагоги России» Номинация: Педагогические инновации в образовании. Название работы: Образовательная деятельность с детьми группы компенсирующей направленности . Тема «Путешествие в Грецию»
Сертификаты	Савина В.К. учитель – логопед Попова Т.В. - педагог группы общеразвивающей направленности	2021г. Сертификат участника IX Всероссийский конкурс «Воспитатели России» 2021 Сертификат участия в Методическом марафоне «Цифровая трансформация – грани профессионального мастерства» 2021г. – Участник обучающего курса « Технологии эффективной коммуникации в работе современного воспитателя»
Интернет - ресурсы	О.В. Ионова – музыкальный руководитель М.А. Сапунова-Домбровская	NSPortal (2021г.): - Методическая разработка «Положение об информационной открытости образовательного учреждения» - Статья «Консультация для педагогов «Фоновая музыка в жизни образовательного учреждения» Методическая разработка «Использование логоритмики в повседневной жизни детского сада» - Методическая разработка « Презентация для детей «Как появился Санкт-Петербург» -Статья «Интегрированное занятие старшего дошкольного возраста»
Сетевое сообщество		
- Сетевое сообщество музыкальных руководителей Центрального района «Лири» - Сетевое сообщество «Созвездие молодых» - Рабочая группа при ТМПК учителей - логопедов		

Выводы: Анализ педагогического состава Образовательного учреждения позволяет сделать выводы о том, что педагогический коллектив имеет достаточно высокий образовательный уровень, педагоги стремятся к постоянному повышению своего педагогического мастерства. Кадровая политика Образовательного учреждения направлена на развитие профессиональной компетентности педагогов, учитываются профессиональные и образовательные запросы, созданы все условия для повышения профессионального уровня и личностной самореализации, привлечение в Образовательное учреждение молодых специалистов.

2.6. Оценка учебно-методического обеспечения

В Образовательном учреждении библиотека является составной частью методической службы.

Библиотечный фонд располагается в методическом кабинете, кабинетах специалистов, группах детского сада и представлен в виде Программно – методического обеспечения реализации ОП ДО и ОП ДО для детей с ОВЗ (ТНР).

Программно – методическое обеспечение реализации ОП ДО и ОП ДО для детей с ОВЗ (ТНР) насчитывает более 300 изданий и представлен методической литературой по всем образовательным областям основной общеобразовательной программы, детской художественной литературой, периодическими изданиями, а также другими информационными ресурсами на различных электронных носителях.

В каждой возрастной группе имеется банк детской художественной литературы и необходимых учебно-методических пособий, рекомендованных для планирования коррекционной, развивающей и воспитательно-образовательной работы в соответствии с обязательной частью ОП ДО и ОП ДО для детей с ОВЗ (ТНР) и частью образовательных программ, формируемых участниками образовательных отношений.

Структура Программно – методического обеспечения реализации ОП ДО и ОП ДО для детей с ОВЗ (ТНР) представлена в таблице ниже (полную версию см. в *Приложении 5*).

№п/п	Автор	Название программы/технологии	Входные данные
Обязательная часть образовательной программы			
СОЦИАЛЬНО-КОММУНИКАТИВНОЕ РАЗВИТИЕ			
			20 изданий
ПОЗНАВАТЕЛЬНОЕ РАЗВИТИЕ			
			30 изданий
РЕЧЕВОЕ РАЗВИТИЕ			
			30 изданий
ХУДОЖЕСТВЕННО-ЭСТЕТИЧЕСКОЕ РАЗВИТИЕ			
			30 изданий
ФИЗИЧЕСКОЕ РАЗВИТИЕ			
			15 изданий
ЛОГОПЕДИЧЕСКАЯ РАБОТА (только для ОП ДО для детей с ОВЗ (ТНР))			
			50 изданий
Часть образовательной программы, формируемая участниками образовательных отношений			
			20 изданий

Вывод: Образовательная деятельность в Образовательном учреждении строится в соответствии с образовательными программами, которые поддерживаются Программно – методическим обеспечением реализации ОП ДО и ОП ДО для детей с ОВЗ (ТНР), средств обучения и воспитания, с постепенным усложнением для всех возрастных групп.

2.7. Оценка библиотечно-информационного обеспечения Детская художественная литература

В 2021 году Образовательное учреждение пополнило учебно-методический комплект к примерной общеобразовательной программе дошкольного образования «От рождения до школы» в соответствии с ФГОС.

Приобрели наглядно-дидактические пособия:

серии «Мир в картинках», «Рассказы по картинкам», «Расскажите детям о...», «Играем в сказку», «Грамматика в картинках», «Искусство детям»;

картины для рассматривания, плакаты;

комплексы для оформления родительских уголков;

рабочие тетради для обучающихся.

Банк детской художественной литературы систематизирован по возрастному принципу и литературным жанрам:

Русский фольклор	Примерный список литературы			
	3-4 года	4-5 лет	5-6 лет	6-7 лет
Произведения поэтов и писателей России	15 изданий	15 изданий	15 изданий	15 изданий
Фольклор народов мира	5 изданий	5 изданий	5 изданий	5 изданий
Произведения поэтов и писателей разных стран	5 изданий	5 изданий	5 изданий	5 изданий
Произведения для заучивания наизусть	10 изданий	10 изданий	10 изданий	10 изданий
Для чтения в лицах	7 изданий	7 изданий	7 изданий	7 изданий
Дополнительная литература	5 изданий	5 изданий	5 изданий	5 изданий

Оборудование и оснащение методического кабинета достаточно для реализации образовательных программ. В методическом кабинете созданы условия для возможности организации совместной деятельности педагогов.

Информационное обеспечение детского сада включает информационно-телекоммуникационное оборудование:

компьютеры, принтеры, проектор мультимедиа,

В 2021 году приобретено 4 телевизора, 1 смарт – доска.

Программное обеспечение – позволяет работать с текстовыми редакторами, интернет-ресурсами, фото-, видеоматериалами, графическими редакторами.

В Образовательном учреждении учебно-методическое и информационное обеспечение достаточное для организации образовательной деятельности и эффективной реализации образовательных программ: **перечень лицензионных электронных образовательных ресурсов к ОП ДО и ОП ДО для детей с ОВЗ (ТНР) насчитывает 25 наименований.**

Все педагоги (100%) Образовательного учреждения владеют ИКТ: самостоятельно разрабатывают и используют в работе электронные образовательные ресурсы (далее ЭОР). Материалы работы освещаются на официальном сайте Образовательного учреждения.

В рамках методической профессиональной деятельности педагоги активно используют презентации, электронные таблицы, возможности сети Интернет для повышения информированности родительского сообщества и социальных партнеров о деятельности детского сада.

Интерфейс официального сайта Образовательного учреждения постоянно обновляется.

Вывод: Библиотечно-информационное обеспечение в Образовательном учреждении в достаточной степени соответствует реализуемым образовательным программам и ФГОС ДО. Каждая группа обеспечена полным учебно - методическим комплексом пособий, демонстрационным материалом, имеется библиотека детской литературы в каждой возрастной группе.

В методическом кабинете в достаточной мере имеются методические пособия, демонстрационные материалы, подобранные в соответствии с образовательной программой

для всех возрастных групп. Имеются журналы для повышения самообразования педагогов и организации образовательной деятельности с обучающимися.

Открытость и доступность информации о деятельности Образовательного учреждения обеспечивается через функционирование официального сайта Образовательного учреждения <https://gbdou81.ru/> и современной информационной базы: выход в интернет, электронная почта, медиатека.

2.8. Оценка материально-технического обеспечения Образовательного учреждения

Для осуществления образовательного процесса в ДООУ создана полифункциональная развивающая предметно- пространственная среда, отвечающая требованиям ФГОС ДО. Развивающая предметная среда оборудована с учётом возрастных особенностей детей. Игровые и наглядные пособия, учебные материалы соответствуют современным психолого-педагогическим требованиям.

Групповые помещения обеспечены современной мебелью, игровым оборудованием, дидактическим материалом, развивающими играми в достаточном количестве, в соответствии с возрастом детей и ФГОС ДО. Оборудование легко трансформируется, оно полифункционально и безопасно в использовании. Развивающая среда групп постоянно обновляется в соответствии с комплексно- тематическим планированием педагогов.

Развивающая предметно - пространственная среда обеспечивает все условия для организации разнообразных видов детской деятельности, с учетом интересов детей и возрастных особенностей. Созданные необходимые условия использования информационно-коммуникационных технологий (ИКТ) помогают педагогам активно создавать и использовать в совместной образовательной деятельности инновационные образовательные продукты.

Материально-технические условия пребывания детей в Образовательном учреждении обеспечивают высокий уровень коррекционной работы, интеллектуального и эмоционально-личностного развития детей.

Вывод: Материально-техническая база находится в удовлетворительном состоянии. Необходимо дальнейшее оснащение современным оборудованием для осуществления образовательной деятельности с учетом новых требований.

Социально – бытовая обеспеченность Образовательного учреждения

Государственное бюджетное дошкольное образовательное учреждение детский сад № 81 комбинированного вида Центрального района Санкт – Петербурга (ГБДОУ детский сад № 81 Центрального района СПб) расположен в отдельно стоящем в 2-х этажном здании.

Имеются все необходимые для организации образовательной деятельности, изолированные групповые комнаты, спальни, туалетные комнаты, музыкальный и физкультурный зал, специализированные кабинеты. Общая площадь помещений: 1471,1 кв. м. Здание имеет 2 входа\выхода: центральный вход находится с улицы Маяковского д.33, второй вход расположен с переулка Саперный д.2.

Образовательное учреждение расположено в кирпичном здании, фундамент здания – бетон, перекрытия – гипсолитовые, крыша – мягкая кровля. Территория игровой площадки имеет асфальтовое покрытие (907, 8 кв. м.). Образовательное учреждение имеет подвальное помещение.

На 1 этаже окна – двухкамерные металлопластиковые стеклопакеты, на 2 этаже окна деревянные рамы с остеклением.

ГБДОУ детский сад № 81 Центрального района СПб имеет собственную территорию. Здание по периметру ограждено металлическим забором, имеется наружное электрическое освещение.

Образовательное учреждение имеет игровую прогулочную площадку общей площадью 1 300 кв. м., которая включает в себя игровые индивидуальные площадки для каждой группы из расчета 9 кв. м. на одного ребенка и спортивную площадку с резиновым покрытием (физкультурная зона); для защиты детей от солнца и осадков имеются крытая веранда, беседка, 2 сборно-разборных тентовых навеса. Территория украшена газонами, клумбами и вазонами, игровая зона оснащена уличным

игровым оборудованием (качели, лесенки, перекладины); Санитарное состояние территории учреждения удовлетворительное. Используются интернет- системы "Параграф". Имеется доступ в глобальную сеть Интернет. Охрана Образовательного учреждения- кнопка экстренного вызова милиции; на дверях установлены домофоны.

Состав помещений 1 этажа:	2 групповые ячейки (группы, туалеты, умывальные комнаты, раздевалки, спальни, буфетные) групп общеразвивающей направленности: для детей младшего дошкольного возраста от 3-х до 5- и лет (1) и для детей старшего дошкольного возраста от 5-и до 7 (8) лет (1). Пищеблок (помещения пищеблока), административные помещения (кабинет заведующего и заместителя по АХР, туалет), туалет для персонала, душевая для персонала, кладовая сухих продуктов (бакалея), помещение охраны, вестибюль.
Состав помещений 2 этажа:	2 групповые ячейки (группы, туалеты, умывальные комнаты, раздевалки, спальни, буфетные) групп компенсирующей направленности для детей старшего дошкольного возраста от 5-и до 7 (8) лет (2). Медицинский кабинет (1), музыкальный\спортивный зал (1), логопедические кабинеты (2), кладовая для хранения чистого белья (1), кладовая для хранения грязного белья (1), помещение вент. камеры (1), помещение для хранения игрушек и методического материала (1).
Состав подвального помещения:	В подвальном помещении размещены: ИТП, помещение водомерного узла. Санитарное состояние подвального помещения удовлетворительное. Помещения подвала чистые, сухие, следов пребывания грызунов не выявлено.
Общая характеристика помещений (групповые ячейки) для воспитанников	Общая площадь помещений для осуществления образовательной деятельности - 491, 80 кв. м. В Образовательном учреждении функционирует 4 группы компенсирующей и общеразвивающей направленности: 2 группы компенсирующей направленности (для детей с нарушениями речевого развития, тяжёлыми нарушениями речи), списочный состав - 12 человек в каждой группе, 2 группы общеразвивающей направленности, списочный состав - 21 человек в каждой группе.
1 этаж	Групповая ячейка (1) для детей младшего дошкольного возраста от 3-х до 5- и лет общеразвивающей направленности: списочный состав-21 человек; Групповая -51.1 кв. м., спальня -45.7 кв. м., туалетные комнаты и умывальная комната – 17.5 кв. м., буфетная – 3,7 кв. м., раздевалка -18.0 кв. м; Групповая ячейка (2) для детей старшего дошкольного возраста от 5-и до 7 (8) лет общеразвивающей направленности: списочный состав-21 человек; Групповая – 47,1 кв. м., спальня – 46,3 кв. м, туалетные комнаты и умывальная комната -17,5 кв. м., буфетная -3,7 кв. м., раздевалка – 17 кв. м.; Высота потолков помещений 1 этажа - 3.0 м.
2 этаж	Групповая ячейка (3) для детей старшего дошкольного возраста от 5-и до 7 (8) лет компенсирующей направленности: списочный состав-12 человек; Групповая -49,3 кв. м., спальня -45,5 кв. м., туалетные комнаты и умывальная комната – 17,6 кв. м., буфетная – 4,8 кв. м., раздевалка -14.7 кв. м; Групповая ячейка (4) для детей старшего дошкольного возраста от 5-и до 7 (8) лет компенсирующей направленности: списочный состав-12 человек; Групповая – 42,3 кв. м., спальня -48,5 кв. м., туалетная с умывальной – 17,6 кв. м., буфетная – 4,8 кв. м., раздевалка -18,8 кв. м; Высота потолков помещений 2-ого этажа - 2,95 м.
Характеристика, площади, оборудование и отделка помещений:	Характеристика и площадь логопедических кабинетов: Кабинет логопеда (1) -9,8 кв. м; кабинет логопеда (2) -14,4 кв. м.: кабинеты рассчитаны на индивидуальные и подгрупповые занятия с воспитанниками (максимальное пребывание -6 человек), оборудованы необходимой детской дошкольной мебелью, демонстрационными стендами, столы и стулья для детей в соответствии с ростом воспитанников, для учителей логопедов кабинеты

	<p>оборудованы - шкафами для методических пособий, стол и стул; стены и потолки кабинетов окрашены водоэмульсионной краской светлых тонов, поддающейся обработке моющими и дезинфицирующими средствами, пол – линолеум светлых тонов. Дефектов отделки в кабинетах не выявлено.</p>
<p>Характеристика и площадь зала - музыкальный/спортивный зал</p>	<p>Характеристика и площадь зала - музыкальный/спортивный зал – 69,1 кв. м. оборудован необходимой детской мебелью для проведения музыкальных и физкультурных занятий (детские стульчики, игровой стол, демонстрационные стенды), пианино, детские музыкальные инструменты, проектор\ интерактивное оборудование. Спортивное оборудование: гимнастическая стенка, гимнастические скамейки, маты, различное физкультурное оборудование, тренажёры, стеллажи для хранения игрового оборудования, костюмов.</p> <p>Стены и потолок окрашены водоэмульсионной краской светлых тонов, поддающейся обработке моющими и дезинфицирующими средствами, пол – паркет; имеются ковровые покрытия, которые чистятся сухим и влажным способом (пылесосом). Дефектов отделки не выявлено.</p>
<p>Групповые комнаты оборудованы</p>	<p>Групповые комнаты оборудованы детской дошкольной мебелью: столы в комплекте со стульями, которые регулируются по высоте, промаркированы и соответствует росту и возрасту детей; количество комплектов детской мебели в групповых (стол +стул) соответствует списочному составу детей в группах; стеллажи и шкафы для хранения игрового и дидактического оборудования.</p> <p>Все игрушки соответствуют ФГОС и СанПиН, обрабатываются моющими и дезинфицирующими средствами, в группах имеются емкости для мытья игрушек.</p> <p>В группах и в спальнях имеются ковровые покрытия, которые чистятся сухим и влажным способом (пылесосом). Стены и потолки окрашены водоэмульсионной краской светлых тонов, поддающейся обработке моющими и дезинфицирующими средствами, пол – линолеум светлых тонов). Дефектов отделки в групповых помещениях не выявлено.</p>
<p>В туалетных и умывальных комнатах</p>	<p>В туалетных и умывальных комнатах установлены детские умывальные раковины – 4 шт. и 1 раковина для персонала, установлены 4 унитаза для воспитанников (компакт – бачки), предусмотрены отдельные туалеты для мальчиков; установлены вешалки с ячейками для хранения индивидуальных полотенец; в умывальных комнатах душевые поддоны по проекту не предусмотрены. Туалетные и умывальные комнаты облицованы кафельной глазурованной плиткой, стены и потолок окрашены водоэмульсионной краской светлых тонов, поддающиеся обработке моющими и дезинфицирующими средствами.</p>
<p>Спальные помещения</p>	<p>Спальные помещения групп оборудованы стационарными односпальными детскими кроватями, количество кроватей соответствует списочному составу детей в каждой группе. Расстановка кроватей не менее 60 см., обеспечивает свободный проход между боковыми торцами кроватей и спинками кроватей. Площадь на одного ребёнка в спальнях групповых более 1,8 кв. м. Каждый ребёнок обеспечен комплектом постельных принадлежностей не менее 3-х комплектов на 1 ребёнка, чистых полотенец не менее 2-х комплектов на 1 ребёнка (справка прилагается). Постельное бельё промаркировано с ножного края индивидуально для каждого ребёнка. Хранение чистых постельных принадлежностей и полотенец предусмотрено в кладовой чистого белья на стеллажах.</p>
<p>Раздевалки оборудованы</p>	<p>Раздевалки оборудованы детскими шкафами для одежды детей, ячейками для обуви и полками для головных уборов. Шкафчики индивидуальные для каждого ребёнка, промаркированы (картинками), оснащены крючками для одежды, хорошо закреплены; для переодевания детей имеются детские скамейки; Для просушки детской одежды после прогулки, каждой группе имеется сушилка для одежды и поддоны для обуви.</p>
<p>Характеристика и площадь пищеблока:</p>	<p>Характеристика и площадь пищеблока: пищеблок имеет следующий набор помещений:</p> <p>Горячий цех -26,4 кв.м. В горячем цехе установлено следующее оборудование: 2 эл. плиты, 1 эл. мясорубка для готовой продукции, 1 ШХ суточного запаса + 2 / -18 град., 1 бытовой холодильник для суточных проб, 1 жарочный шкаф, водонагреватель</p>

	<p>объемом на 50 л., 3-х секционные производственные ванны: 1 раковина для мытья рук, 2, 3 чистая-грязная посуда, стеллажи для хранения кухонного инвентаря, промаркированные столы для вареной и готовой продукции.</p> <p>Сырой цех - 5,2 кв. м. В сыром цехе установлены: 3-х секционные производственные (промаркированные) ванны: 1 раковина для курицы, 1 раковина для мяса и рыбы, 3 раковина для овощей. 1 промаркированный стол сырой продукции, 1 раковина для мытья рук, 1 универсальный привод для сырой продукции, 1 водонагреватель объемом на 50 л., овощерезка для сырых овощей.</p> <p>Последовательность (поточность) технологических процессов, исключая встречные потоки сырой и готовой продукции соблюдена: загрузка сырья осуществляется через отдельный вход на пищеблок со стороны двора, выдача готовой продукции осуществляется в отдельном помещении выдачи готовой продукции.</p> <p>Овощная кладовая-2,9 кв. м. В овощной кладовой установлен стеллаж, весы до 200 кг.</p> <p>Кладовая сухих продуктов – 6,30 кв. м., установлено 2 бытовых холодильника с морозильной камерой + 2 / -18 град., установлены закрытые и разделенные стеллажи для хранения бакалеи, имеется отдельный стеллаж для хранения фруктов; стены облицованы кафельной глазурованной плиткой\ окрашены вододисперсионной краской, потолки окрашены вододисперсионной краской, пол– линолеум, поддающиеся обработке моющими и дезинфицирующими средствами). Дефектов отделки в помещении не выявлено. Дверь металлическая. Товарное соседство соблюдено.</p> <p>Кладовые оборудованы приборами для определения температуры и влажности воздуха.</p>
<p>Характеристика и площадь медицинского кабинета</p>	<p>Характеристика и площадь медицинского кабинета: медицинский кабинет -11,8 кв. м. В кабинете установлено следующее оборудование: раковина с подводкой, централизованной холодной и горячей воды с локтевым смесителем, 1 бытовой холодильник (+5 град.), 1 шкаф для медицинской одежды, 2 столика со стеклянной крышкой, 1 письменный стол, 1 шкаф для хранения мед. карточек, 1 кушетка, лампа бактерицидная «Дезар – 1», весы электронные, ростомер. Естественное освещение и проветривание осуществляется через 1 оконный блок, искусственное выполнено люминесцентными лампами (2 светильника по 2 лампы).</p> <p>Отделка медицинского кабинета: зона раковины для мытья рук облицована кафельной глазурованной плиткой, стены и потолки окрашены вододисперсионной краской светлых тонов, поддающейся обработке моющими и дезинфицирующими средствами, пол – линолеум светлых тонов. Дефектов отделки в групповых помещениях не выявлено.</p>
<p>Характеристика и оборудование кладовой для хранения чистого белья, помещения для хранения грязного белья</p>	<p>Характеристика и оборудование кладовой для хранения чистого белья, помещения для хранения грязного белья:</p> <p>Хранение чистого и грязного белья организовано в отдельных помещениях. Для хранения чистого белья имеется кладовая – 6,6 кв. м, для хранения грязного белья - кладовая для грязного белья – 6,8 кв. м.</p> <p>Чистые постельные принадлежности (постельное белье и полотенца) хранят на стеллажах (стеллажи закрытые, 3-х секционные, состоят 4-х полок, с обеих сторон помещения). Соблюдается замена белья (полотенца – еженедельно или по мере загрязнения, постельное белье через 2 недели или по мере загрязнения).</p>
<p>Характеристика освещения:</p>	<p>Характеристика освещения: во всех помещениях Образовательного учреждения оборудованных для пребывания детей поддерживается естественное освещение. Естественное освещение осуществляется через оконные проемы. Световые проемы оборудованы регулируемые солнцезащитными устройствами: в групповых помещениях прозрачные занавески светлых тонов, в спальне 1 – ого этажа - полупрозрачные занавески светлых тонов, в спальнях 2- ого этажа- жалюзи и рулонные шторы. Искусственное освещение представлено потолочными и подвесными светильниками с люминесцентными лампами. Уровень искусственной освещенности согласно экспертному заключению соответствует гигиеническим нормативам. Все источники искусственного освещения исправны, имеют защитную</p>

	<p>светорассеивающую арматуру. Неисправные и перегоревшие лампы хранят в отдельном помещении в специальном металлическом контейнере, утилизируют согласно требованиям. Оконные стекла, светильники чистые.</p>
Режим проветривания:	<p>Режим проветривания: проветривание осуществляется через оконные и дверные проемы. Контроль за температурой воздуха во всех основных помещениях пребывания детей осуществляется с помощью бытовых термометров. Сквозное проветривание проводится в отсутствие детей. Термометры установлены на уровне роста детей в недоступном для детей месте, во всех помещениях размещены графики проветривания.</p> <p>Нагревательные приборы (стальные радиаторы) имеют гладкую поверхность, допускающую лёгкую очистку с применением моющих и дезинфицирующих средств, безопасных для детей, не требующих ограждения.</p>
Организация питания:	<p>Организация питания:</p> <p>Питание детей всех групп организовано в основных групповых помещениях; Организатор питания - На оказание услуг по организации питания заключён контракт с ООО «База Мария», договор № 81-2021\4 от 12.03.2021 ген. директор: Россошанский Е.К. телефон: 8(812) 304-38-66 E-mail: bazamaria@mail.ru Юр. аدرس: 194044, г. Санкт- Петербург, пр. Б. Сампсониевский, д.33</p> <p>В Образовательном учреждении имеется примерное цикличное десятидневное меню для 12-часового пребывания детей, разработанное Управлением социального питания правительства Санкт-Петербурга с учетом рекомендуемых среднесуточных норм питания в дошкольном учреждении для детей от 3 до 7 (8) лет.</p> <p>Приём пищи четырёхразовый. Для доставки готовых блюд из пищеблока в группы выделены специальные промаркированные ёмкости с крышками. Емкости для мытья обеденных столов, сбора пищевых отходов имеются, промаркированы.</p> <p>Приготовление блюд осуществляется по технологическим картам, карты оформлены в соответствии с требованиями приложения 7 СанПиН 2.4.3648-20 Бракеражная комиссия создана в соответствии с приказом по учреждению, утверждённому заведующим. В состав бракеражной комиссии входит: заведующий, заместитель заведующей по АХР, председатель ПК. Журнал бракеража готовой продукции ведётся по установленной форме без нарушений с подписью членов бракеражной комиссии в соответствии с установленными требованиями. Журнал бракеража скоропортящихся продуктов ведётся по утверждённой форме приложения 5 СанПиН 2.4.3648-20</p>
Питьевой режим:	<p>Питьевой режим: организован в зонах групповых помещений – в буфетных установлены помпы с питьевой водой, договор на поставку воды имеется. Для организации питьевого режима детей имеются одноразовые стаканчики, санитарная обработка помп проведена - 30.08.2019. Договор на поставку воды заключен с ИП Сосновцев С.С. № В- 8517 от 14.12.2018.</p>
Вентиляция	<p>Вентиляция естественная, через вентиляционные каналы, механическая вытяжная расположена на пищеблоке.</p>
Здание оборудовано системой холодного и горячего водоснабжения	<p>Здание оборудовано централизованной системой холодного и горячего водоснабжения, отопления, канализации, электроснабжения исправно и находится в рабочем состоянии. Качество воды холодной централизованного водоснабжения соответствует требованиям СанПиН.</p> <p>Отопление выполнено регистрами водяного отопления, отопительные приборы имеют защитные ограждения.</p> <p>Контейнерная площадка расположена по адресу: Сапёрный переулок, дом 4, принадлежность контейнерной площадки ООО «ЖКС № 1». Договор на вывоз ТКО заключен с АО «Автопарк № 1 «Спецтранс».</p>
Контракты	<p>Контракт № 81-ТРУБ/21-22 от 02.02.2021 г. на оказание услуг по проверке технического состояния вентиляционных каналов в не газифицированных помещениях с ООО «ОГНЕЗАЩИТА»;</p>

	<p>Контракт на оказание услуг по вывозу и размещению отходов производства и потребления 4-5 классов опасности от № 62-9603 от 30 декабря 2020 г. с АО «Автопарк № 6 «Спецтранс»;</p> <p>Контракт № ДС4-81/21 от 30.12.2020 г. на оказание услуг по дератизации и дезинсекции с ООО «Дезинфекционная служба»;</p> <p>Акт по проведению последней обработки против грызунов от 08.03.2021 г.;</p> <p>Акт по проведению дезинфекции помещений от 23.02.2021 г.;</p> <p>Договор № 81-СТ от 30.12.2020 г. на оказание услуг по стирке белья и профилактической дезинфекции (камерному обеззараживанию) мягкого инвентаря, акт последней обработки от 17.07.2020 г. № квитанции 624, количество обработанного белья 535 кг;</p> <p>Договор на медицинское обслуживание муниципального дошкольного образовательного учреждения № б/н от 01.09.2014 г. с СПб ГБУЗ «Городская поликлиника № 8»;</p>
<p>Предоставление социальных льгот сотрудникам и родителям (законным представителям) воспитанников</p>	<p>Администрацией Образовательного учреждения предоставляются социальные льготы сотрудникам и родителям (законным представителям) воспитанников компенсация по оплате за присмотр и уход, плановые выплаты сотрудникам на оздоровление и отдых на основании положений:</p> <p>ПОЛОЖЕНИЕ о мерах социальной (материальной) поддержки воспитанников; Приказ от 31.08.2020 № 72</p> <p>ПОЛОЖЕНИЕ о порядке предоставления мер социальной (материальной) поддержки работников; Приказ от 31.08.2020 № 72</p> <p>ПОЛОЖЕНИЕ о системе оплаты труда работников Приказ от 17.01.2017 №10</p> <p>На основании постановления Правительства Санкт-Петербурга «О размере родительской платы за присмотр и уход за детьми в государственных образовательных учреждениях, реализующих образовательные программы дошкольного образования, находящихся в ведении исполнительных органов власти Санкт-Петербурга, на 2020 год» и во исполнение пункта 24 статьи 4 и пункта 2 статьи 9 Закона Санкт-Петербурга от 26.06.2013 № 461-83 «Об образовании в Санкт - Петербурге»,</p>

Вывод: В Образовательном учреждении созданы достаточные благоприятные условия для комфортного пребывания воспитанников и эффективной работы педагогического коллектива, и работников; санитарно – техническое состояние помещений, оборудование, освещение, мебель, игрушки соответствуют ФГОС ДО и действующим требованиям СанПиН.

3. Функционирование внутренней системы оценки качества образования

В Образовательном учреждении утверждено **положение о внутренней системе оценки качества образования.**

Внутренняя система оценки качества образовательной деятельности в 2020 году показала хорошую работу педагогического коллектива по всем показателям.

Разработанные и реализуемые Образовательным учреждением ОП ДО и ОП ДО для детей с ОВЗ (ТНР) на 100 % соответствуют требованиям действующих нормативно-правовых документов (*Гистограмма 1*) и требованиям ФГОС ДО (*Гистограмма 2*).

Гистограмма 1



Гистограмма 2



Состояние здоровья и физического развития воспитанников удовлетворительные.

Доля детей, успешно освоивших образовательную программу дошкольного образования в своей возрастной группе, составила 90 %. Воспитанники подготовительных групп показали высокие показатели готовности к школьному обучению и 15 % выпускников зачислены в школы с углубленным изучением предметов. В течение года воспитанники Образовательного учреждения успешно участвовали в конкурсах и мероприятиях различного уровня.

Степень удовлетворенности родителей.

В период с 15.10.2020 по 19.10.2020 проводилось анкетирование 66 родителей, получены следующие результаты (Гистограмма 1):

доля получателей услуг, положительно оценивающих доброжелательность и вежливость работников организации, – 90 %;

доля получателей услуг, удовлетворенных компетентностью работников Образовательного учреждения, уровнем их профессиональной компетенции, – 95%;

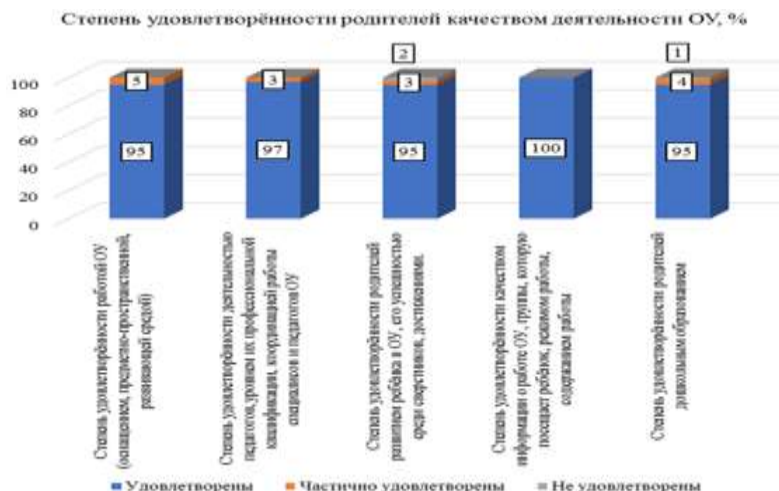
доля получателей услуг, удовлетворенных материально-техническим обеспечением, оснащением предметно-пространственной среды – 95 %;

доля получателей услуг, удовлетворенных качеством дошкольного образования – 94 %;

доля получателей которые готовы рекомендовать организацию родственникам и знакомым, – 94 %.

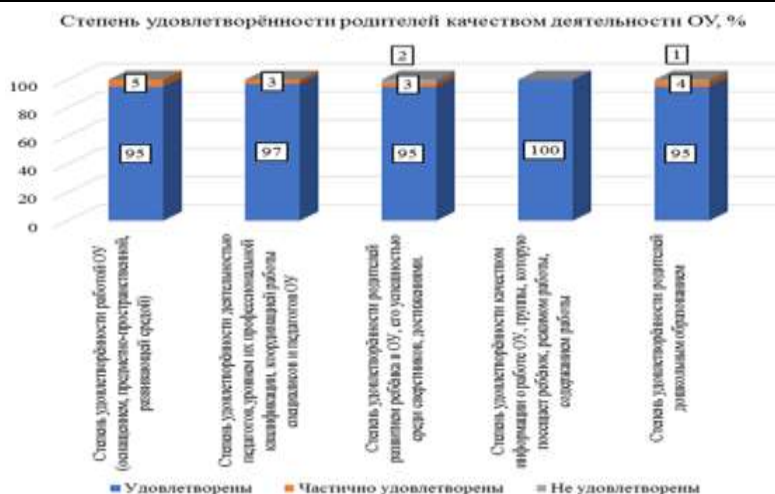
Анкетирование родителей показало высокую степень удовлетворенности качеством предоставляемых услуг.

Гистограмма 3



услуг,

Направления ВСОКО	Степень реализации %
Оценка выполнения ООП и задач, утвержденных годовым планом.	90%
Условия организации воспитательного процесса.	93%
Уровень профессиональной подготовки преподавателей, ее повышения, обеспечения детского сада кадрами.	97%
Насколько сформированы предметно-развивающая среда, медико-социальные условия и материально-техническая база.	96%



Оценка детского физического и психического развития, состояние детского здоровья.	89%
Адаптация детей к детскому саду	100%
Готовность выпускников к школе	97%
Степень удовлетворенности родителей.	95%

Вывод: Мониторинг качества образовательной деятельности в 2021 году показал хорошую работу педагогического коллектива по всем показателям.

В Образовательном учреждении создана функциональная, соответствующая законодательным и нормативным требованиям внутренняя система оценки качества, позволяющая своевременно корректировать различные направления деятельности Образовательного учреждения.

4. Анализ показателей деятельности дошкольной образовательной организации, подлежащих самообследованию

№ п/п	Показатели	Единица измерения
1.	Образовательная деятельность	
1.1	Общая численность воспитанников, осваивающих образовательную программу дошкольного образования, в том числе:	66 человек
1.1.1	В режиме полного дня (8 - 12 часов)	66 человек
1.1.2	В режиме кратковременного пребывания (3 - 5 часов)	нет
1.1.3	В семейной дошкольной группе	нет
1.1.4	В форме семейного образования с психолого-педагогическим сопровождением на базе дошкольной образовательной организации	нет
1.2	Общая численность воспитанников в возрасте до 3 лет	нет
1.3	Общая численность воспитанников в возрасте от 3 до 8 лет	66 человек
1.4	Численность/удельный вес численности воспитанников в общей численности воспитанников, получающих услуги присмотра и ухода:	66 человек 100%
1.4.1	В режиме полного дня (8 - 12 часов)	66 человек 100%
1.4.2	В режиме продленного дня (12 - 14 часов)	нет
1.4.3	В режиме круглосуточного пребывания	нет
1.5	Численность/удельный вес численности воспитанников с ограниченными возможностями здоровья в общей численности воспитанников, получающих услуги:	24 человек 36,4%
1.5.1	По коррекции недостатков в физическом и (или) психическом развитии	нет
1.5.2	По освоению образовательной программы дошкольного образования	66
1.5.3	По присмотру и уходу	66
1.6	Средний показатель пропущенных дней при посещении дошкольной образовательной организации по болезни на одного воспитанника	10 дней
1.7	Общая численность педагогических работников, в том числе:	12 человек

1.7.1	Численность/удельный вес численности педагогических работников, имеющих высшее образование	6 человек 50%
1.7.2	Численность/удельный вес численности педагогических работников, имеющих высшее образование педагогической направленности (профиля)	4 человек 33%
1.7.3	Численность/удельный вес численности педагогических работников, имеющих среднее профессиональное образование	4 человек 33 %
1.7.4	Численность/удельный вес численности педагогических работников, имеющих среднее профессиональное образование педагогической направленности (профиля)	6 человек 50%
1.8	Численность/удельный вес численности педагогических работников, которым по результатам аттестации присвоена квалификационная категория, в общей численности педагогических работников, в том числе:	12 человек 100 %
1.8.1	Высшая	10 человек 83 %
1.8.2	Первая	2 человек 17%
1.9	Численность/удельный вес численности педагогических работников в общей численности педагогических работников, педагогический стаж работы которых составляет:	12 человек 100%
1.9.1	До 5 лет	3 человека 25%
1.9.2	Свыше 30 лет	9 человек 75 %
1.10	Численность/удельный вес численности педагогических работников в общей численности педагогических работников в возрасте до 30 лет	3 человек 25%
1.11	Численность/удельный вес численности педагогических работников в общей численности педагогических работников в возрасте от 55 лет	3 человека 25%
1.12	Численность/удельный вес численности педагогических и административно-хозяйственных работников, прошедших за последние 5 лет повышение квалификации/профессиональную переподготовку по профилю педагогической деятельности или иной осуществляемой в образовательной организации деятельности, в общей численности педагогических и административно-хозяйственных работников	14 человек 100%
1.13	Численность/удельный вес численности педагогических и административно-хозяйственных работников, прошедших повышение квалификации по применению в образовательном процессе федеральных государственных образовательных стандартов в общей численности педагогических и административно-хозяйственных работников	14 человека 100 %
1.14	Соотношение "педагогический работник/воспитанник" в дошкольной образовательной организации	1/5,5 человека
1.15	Наличие в образовательной организации следующих педагогических работников:	
1.15.1	Музыкального руководителя	да
1.15.2	Инструктора по физической культуре	да
1.15.3	Учителя-логопеда	да
1.15.4	Логопеда	нет
1.15.5	Учителя-дефектолога	нет
1.15.6	Педагога-психолога	нет
2.	Инфраструктура	

2.1	Общая площадь помещений, в которых осуществляется образовательная деятельность, в расчете на одного воспитанника	352,2кв. м
2.2	Площадь помещений для организации дополнительных видов деятельности воспитанников	0
2.3	Наличие физкультурного зала	да
2.4	Наличие музыкального зала	да
2.5	Наличие прогулочных площадок, обеспечивающих физическую активность и разнообразную игровую деятельность воспитанников на прогулке	да

Перспективная цель на 2022 год:

Создание современного образовательного пространства, направленного на повышение привлекательности и конкурентоспособности Образовательного учреждения в системе дошкольной образовательной среды района, через повышение качества образования и социальной успешности дошкольника в школе; формирование педагогических компетенций родителей; реализации программ профессионального обучения педагогов и специалистов в новых моделях системы профессионального образования; комплексного взаимодействия с социальными партнерами.

Перспективные задачи на 2022 год:

- Обеспечить стабильное функционирование Образовательного учреждения.
- Провести дополнительное развернутое анкетирование родителей по вопросам материально-технического оснащения Образовательного учреждения с целью выявления проблемных зон и корректировки «дорожной карты» по совершенствованию материальной базы в соответствии с требованиями ФГОС ДО.
- Откорректировать план повышения квалификации педагогов.
- Продолжить работу по взаимодействию с родителями для сохранения и укрепления здоровья воспитанников, учесть положительный опыт.

Результаты самообследования деятельности Образовательного учреждения позволяют сделать **вывод:**

- в учреждении созданы условия для реализации образовательных программ дошкольного образования в условиях реализации ФГОС ДО;
- разработана Программа развития Образовательного учреждения «Сообщество взрослых и детей» на 2019 - 2024 годы;
- разработана Программа Воспитания на 2021-2022 гг.

Для совершенствования педагогического процесса необходимо: дальнейшее проектирование образовательного пространства, непрерывное повышение уровня профессиональной компетентности педагогов.