

ПРИНЯТ

Решением Педагогического совета
Образовательного учреждения
Протокол от 31.05.2022 №6

УТВЕРЖДЕН

Заведующий ГБДОУ детского сада №81
Центрального района Санкт-Петербурга
Приказ от 31.05.2022 №51

**Бондаренк
о Виктория
Алексеевна**

Подписано цифровой подписью: Бондаренко
Виктория Алексеевна
DN: c=RU, st=g. Санкт-Петербург, l=Санкт-Петербург,
title=Заведующий, o=ГОСУДАРСТВЕННОЕ
БЮДЖЕТНОЕ ДОШКОЛЬНОЕ ОБРАЗОВАТЕЛЬНОЕ
УЧРЕЖДЕНИЕ ДЕТСКИЙ САД № 81
КОМБИНИРОВАННОГО ВИДА ЦЕНТРАЛЬНОГО
РАЙОНА САНКТ-ПЕТЕРБУРГА,
1.2.643.100.3=12083032303534393934363432,
1.2.643.3.131.1.1=120С373832353035393130373335,
email=81@dou-center.spb.ru, givenName=Виктория
Алексеевна, sn=Бондаренко, cn=Бондаренко
Виктория Алексеевна
Дата: 2022.06.01 12:31:45 +03'00'

**Публичный доклад
Государственного бюджетного дошкольного образовательного учреждения
детского сада № 81 комбинированного вида
Центрального района Санкт - Петербурга
За 2021\2022**

Содержание	№ стр.
1. Информационная справка об образовательном учреждении	2
2. Характеристика контингента воспитанников	3
3. Правила приема воспитанников	3
4. Содержание и качество подготовки обучающихся	4
5. Приоритетные направления деятельности образовательного учреждения	9
6. Структура Образовательного учреждения	11
7. Организация предметно- пространственной образовательной среды	11
8. Охрана и укрепление здоровья детей	12
9. Кадровое обеспечение образовательного процесса	14
10. Участии образовательной организации в профессионально - ориентированных конкурсах, семинарах, выставках	15
11. Финансовое обеспечение функционирования и развития образовательного учреждения	17
12. Организация питания воспитанников	17
13. Социальное партнерство, открытость дошкольного учреждения запросам общества	18
14. Взаимодействие с родителями воспитанников	19
15. Образовательные проекты 2021\2022	21
16. Платные образовательные услуги	22
17. Основные направления и задачи ближайшего развития	23

1. Введение.

Основной целью деятельности Образовательного учреждения является осуществление образовательной деятельности по образовательной программе дошкольного образования, по образовательной программе дошкольного образования, адаптированной для обучающихся с ограниченными возможностями здоровья (с тяжелыми нарушениями речи, с фонетико – фонематическими нарушениями речи)

Юридический адрес здания или помещения, назначение, площадь: 191014, Санкт-Петербург; Саперный переулок д. 2 лит. А, нежилое здание, общая площадь помещений 1471,1 кв. м.

Лицензия на право ведения образовательной деятельности с приложением 78ЛО2 № 0001708 от 16.02.2017 Рег. № 2754 срок действия: бессрочно

Свидетельство о государственной аккредитации с приложением: рег.№ 483-7/696-р от 27.04.2010 Зарегистрировано решением Регистрационной палаты мэрии - 17 января 1996 года

Образовательное учреждение находится **по адресу:** 191014; Санкт-Петербург пер. Саперный, дом 2, литер А.

тел. 272 35 50, т\ф 273 67 21 электронная почта: 81@dou-cenfer.spb.ru сайт ОУ: gbdou81.ru

ОУ имеет 1 прогулочную площадку - 1 300 кв. м; общая площадь помещений, в которых осуществляется образовательная деятельность - 352,2 кв. м.

Особенности функционирования Образовательного учреждения

Режим работы ОУ: дневное 12-и часовое пребывание детей, функционирует ежедневно – с 7.00 до 19.00, в режиме 5-ти дневной рабочей недели, кроме выходных и праздничных дней в соответствии с нормативами (СанПин 2.4.3648-20).

2. Характеристика контингента воспитанников

В Образовательном учреждении функционируют 4 группы наполняемость детей – 66 человек

Дошкольные группы	Возраст	Количество детей в группе
2 группы компенсирующей направленности (тяжелое нарушение речи, ОНР 2-4 уровня речевого развития)	5-7 лет	12
	5-7 лет	12
2 группы общеразвивающей направленности	3-5 лет	21
	5-7 лет	21

При группах компенсирующей направленности действуют консультативные пункты для родителей:

Учителями - логопедами осуществляется обследование детей и дальнейшее консультирование родителей и населения Центрального района Санкт-Петербурга. Образовательное учреждение оказывает содействие родителям детей старшего дошкольного возраста в период подготовки детей к обучению в школе. Собеседование, информирование и анкетирование родителей будущих первоклассников – необходимая форма взаимодействия с семьями воспитанников посещающих Образовательное учреждение.

Комплектование групп осуществляется детьми от 3 лет до 7 (8) лет по возрастному и смешанно-возрастному принципу, а также с учетом здоровья воспитанников.

Организация детской жизнедеятельности осуществляется с учетом возраста, пола, группы здоровья воспитанников.

На текущий момент **групп кратковременного пребывания детей, инновационных форм дошкольного образования в Образовательном учреждении – нет.**

3. Правила приема воспитанников

Прием детей и комплектование групп осуществляется в соответствии со следующими локальными нормативными актами – **Положениями**, регламентирующими деятельность Образовательного учреждения:

- Правила приема обучающихся;

- Порядок оформления возникновения и прекращения образовательных отношений между Образовательной организацией и родителями (законными представителями) несовершеннолетних обучающихся;

- Порядок и основания перевода, отчисления и восстановления обучающихся;

Разработанными на основании действующих нормативно-правовых актов федерального, регионального значения. Ознакомится с документами можно пройдя по ссылке: <https://gbdou81.ru/lokalnyye-normativnyye-akty>.

Комплектование образовательных учреждений осуществляет постоянно действующая Комиссия по комплектованию государственных образовательных учреждений –

Адрес: Невский пр. дом 174, кабинет № 252; Телефон - 274-22-19

График работы: 1,3,5 вторник с 10.00 до 13.00 и 2,4 вторник с 15.00 до 17.00

В Образовательное учреждение принимаются дети с 3-х до 7 (8) лет. При приёме ребенка в Образовательное учреждение (после предоставления документов) заключается договор между Образовательным учреждением и родителями (законными представителями) ребенка, подписание которого является обязательным для обеих сторон. Указанный договор включает в себя взаимные права, обязанности и ответственность сторон, возникающие в процессе воспитания, обучения, развития, присмотра, ухода детей.

Ребенок считается принятым в Образовательное учреждение с момента подписания договора, одним из родителей (законных представителей) ребенка и заведующим Образовательным учреждением.

Более подробная информация на официальном сайте Образовательного учреждения: <https://gbdou81.ru/komplektovaniye-obrazovatel'nogo-uchrezhdeniya>

Плановая наполняемость ГБДОУ детского сада № 81 - 66 воспитанников

Информацию о наличии вакантных мест в ГБДОУ № 81 можно узнать в Отделе Образования Центрального района по адресу: Невский проспект д.174, 2 этаж, кабинет 252 (главный специалист - Лазарева Ольга Владимировна) и на официальном сайте Образовательного учреждения.

Право получения компенсации имеет один из родителей, на которого оформлен договор;

Шкала оплаты за присмотр и уход за детьми в общеобразовательной группе полного дня на 2022 год

Категория семей	Процент возмещения компенсации за счет бюджета Санкт-Петербурга	Размер ежемесячной платы в месяц за присмотр и уход за детьми, (руб.)
-----------------	---	---

		Исходная сумма	С учетом возмещения компенсации
Первый ребенок в семье	размер компенсации -20%	1 319,80	1055,84
Ребенок из неполной семьи, имеющий среднедушевой доход ниже двукратного размера величины прожиточного минимума в расчете на душу населения, установленного в Санкт-Петербурге за квартал, предшествующий месяцу обращения	размер компенсации - 40%	1 319,80	891, 88
Второй ребенок в семье; Ребенок в семье, которой, один из родителей инвалид I или II группы	размер компенсации - 50%	1 319,80	659, 90
Третий и последующие дети в семье	размер компенсации - 70%	1 319,80	395 94
На каждого ребенка из семьи, имеющей среднедушевой доход семьи ниже величины прожиточного минимума в расчете на душу населения, установленного в Санкт-Петербурге за квартал, предшествующий месяцу обращения	размер компенсации - 70%	1 319,80	395 94

Родительская плата не взимается за присмотр и уход за детьми, относящимся к категориям детей, установленных федеральным законодательством:

Дети, посещающие группы, реализующие адаптированные основные общеобразовательные программы дошкольного образования:

Основание: Заключение ТПМПК - рекомендовано обучение по образовательной программе дошкольного образования, адаптированной для обучающихся с ограниченными возможностями здоровья с тяжелыми нарушениями речи.

Дети, у которых один из родителей /законных представителей/ занимают штатную должность в государственном дошкольном или ином государственном образовательном учреждении, осуществляющем образовательную деятельность по реализации образовательных программ дошкольного образования.

Основание: Приказ о приеме на работу и трудовой договор с ГБДОУ.

4. Содержание и качество подготовки обучающихся

Результативность деятельности

В 2021- 2022 году выпущено в массовую образовательную школу 23 воспитанника:

Контингент выпускников состоял- из группы общеразвивающей направленности для детей старшего дошкольного возраста /5- 7 лет/ «Солнышки» и из 2- х групп- /компенсирующей направленности/ для детей, имеющих речевую патологию /с заключением, ТНР, ОНР 3 -4 уровень речевого развития/ старшего дошкольного возраста: старше - подготовительная группа «Растишки» и старше - подготовительная группа «Звездочки»

Группы компенсирующей направленности											
ГБОУ гимназия №171	ГБОУ СОШ №193	ГБОУ СОШ №183	ГБОУ СОШ №189	ГБОУ СОШ №207	ГБОУ гимназия №209	ГБОУ СОШ №222	ГБОУ СОШ №304	ГБОУ «Росток» № 620	ГБОУ СОШ №536 другой район	ГБОУ СОШ №181	ГБОУ СОШ другой город
2	3	1	1		1	1	1	1	1	1	1
Группа общеразвивающей направленности											
1	5	1			1						1

Организация специализированной (коррекционной) помощи детям, в том числе детям с ограниченными возможностями здоровья

Коррекционная работа в Образовательном учреждении

В детском саду функционирует 2 группы компенсирующей направленности для детей от 5 до 7 лет с тяжелыми нарушениями речи.

С 01. 09. 2021 учебного года по результатам ТПМПК Центрального района зачислено в логопедические группы 26 воспитанника (набор -13 человек, продление - 4 человек (продолжат обучение в 2021-2022 учебном году), 9 человек остались по итогам ТПМПК с 2020 года.

Коррекционная работа в группах для детей с тяжелыми нарушениями речи строится в соответствии с логопедическими заключениями детей:

Основное планирование деятельности педагогами и специалистами осуществлялось по программе Примерной адаптированной основной образовательной программы дошкольного образования детей с тяжелыми нарушениями речи, одобренной решением федерального учебно-методического объединения по общему образованию 7 декабря 2017 от 07.12 2017 г. протокол № 6/17.

Основные формы работы с детьми за отчетный период:

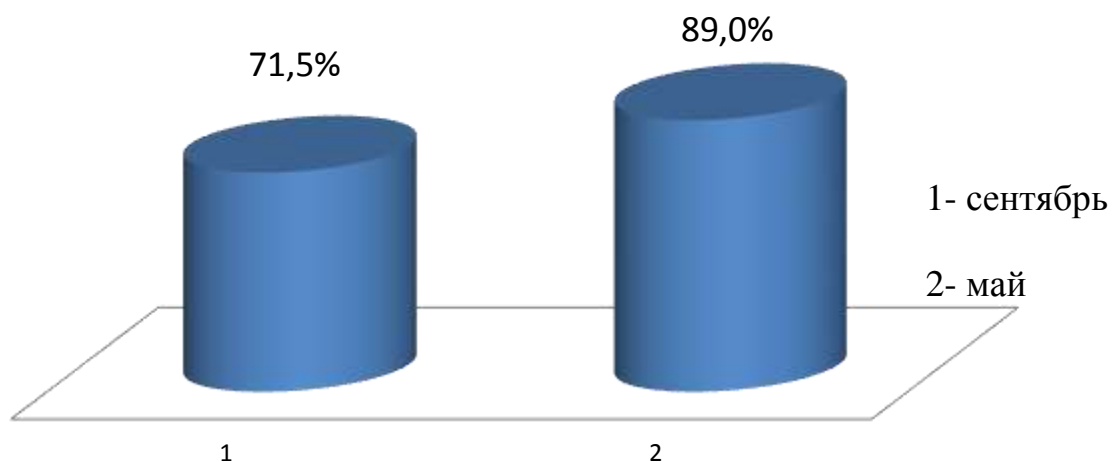
- индивидуальные и подгрупповые занятия, по коррекции звукопроизношения;
- подгрупповые занятия по развитию фонематической стороны – как основы подготовки к овладению элементами грамоты;
- подгрупповые занятия по формированию и практическому усвоению лексических и грамматических средств языка, и развитию навыков связной речи.

Планирование работы во всех образовательных областях учитывает особенности речевого и общего развития детей с речевой патологией. Мониторинг уровня речевого развития детей с ТНР (ОНР) группы компенсирующей направленности проводится 2 раза в год: в начале (сентябрь) и в конце учебного года (май).

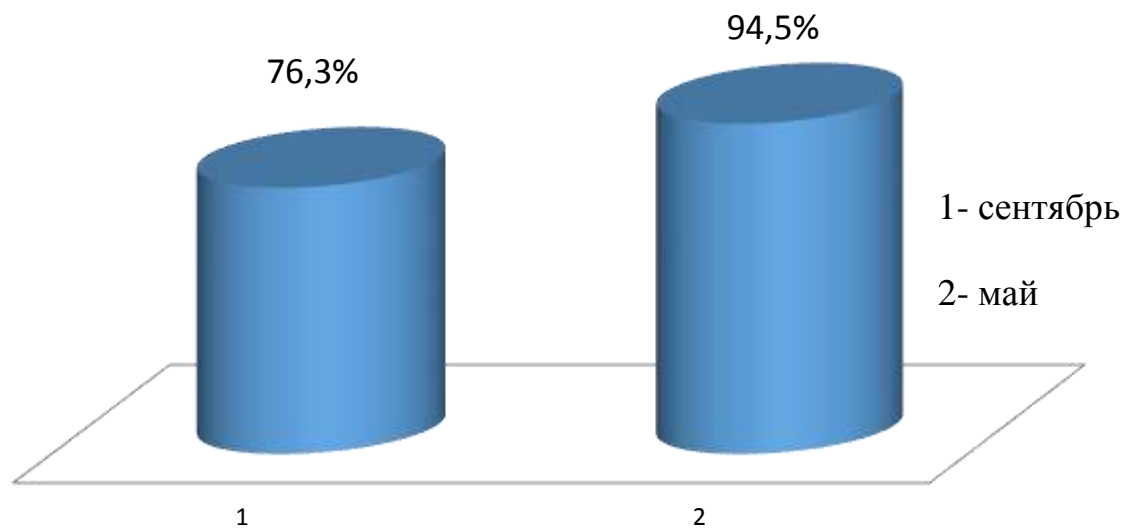
На основе полученных результатов диагностического обследования (**сентябрь месяц**) с детьми старшего дошкольного возраста организована коррекционно-развивающая деятельность:

- подгрупповые развивающие занятия;
- коррекционная работа: коррекция негативных личностных черт и обучение социально желаемым формам общения;
- индивидуальные коррекционно-развивающая работа с детьми со сниженными показателями познавательного развития (цель: развитие познавательных процессов, мелкой моторики, зрительно-моторной координации; формирование навыков произвольности и само регуляции).

**Динамика речевого развития детей старше-
подготовительной группы в 2021-2022 учебном году**



**Динамика речевого развития детей подготовительной
подгруппы в 2021-2022 уч.году**



По результатам диагностики (май месяц): у всех выпускников уровень речевого развития - **в пределах возрастной нормы**. Всем детям (7 человек) подготовительной подгруппы рекомендовано обучение по основной образовательной программе начального общего образования (ООП НОО); из них – одному - продолжить занятия со школьным учителем –логопедом.

Родителям воспитанников даны рекомендации по организации занятий с детьми в летний период по автоматизации выработанных речевых умений и навыков, по профилактике нарушений чтения и письма, развитию самоконтроля за речью.

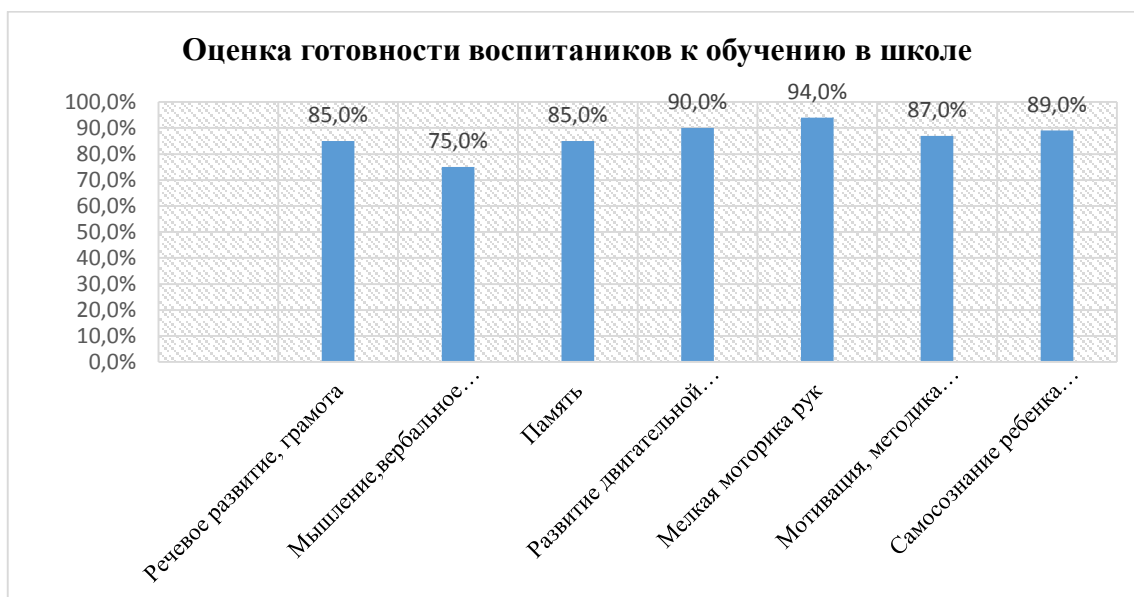
6 воспитанников старшего возраста группы компенсирующей направленности остаются в ГБДОУ № 81 на 2022-2023 учебный год продолжают обучение по образовательной программе дошкольного образования, адаптированной для обучающихся с ограниченными возможностями здоровья.

Работа с родителями

Работа с родителями направлена на повышение родительской компетентности в вопросах речевого развития детей и была организована в форме индивидуального консультирования, групповых родительских собраний и в социальных сетях.

С целью расширения психолого-педагогической компетенции родителей в вопросах воспитания, обучения и развития детей, ежегодно в детском саду осуществляется психологическое просвещение, в рамках которого проходит информирование семей воспитанников по актуальным вопросам дошкольного детства.

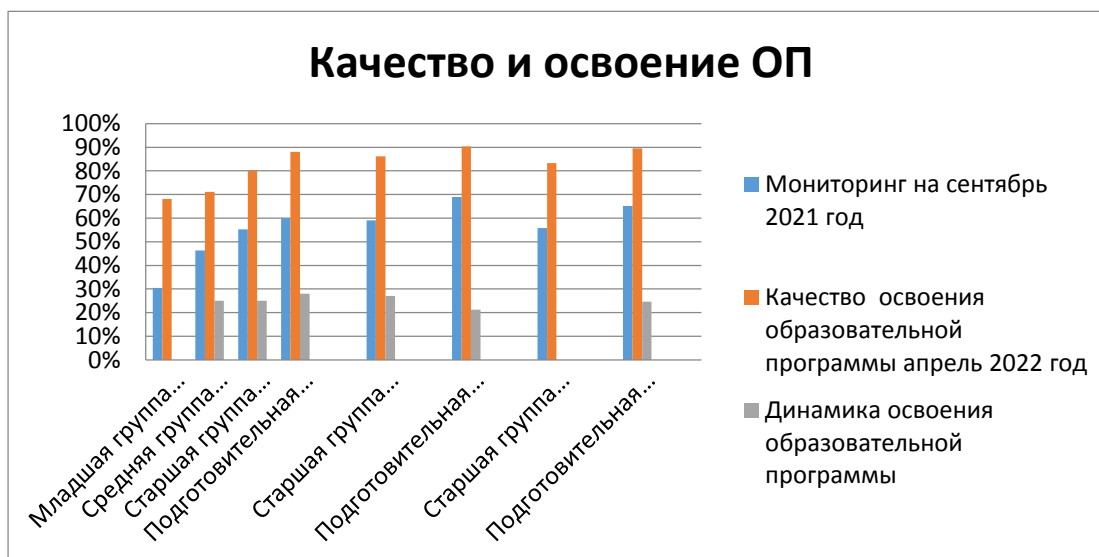
К концу учебного года показатели готовности детей подготовительных групп к школе оцениваются следующим образом:



Заключение по результатам мониторинга по усвоению образовательных программ

На основе полученных данных мониторингов (сентябрь – май 2021 -2022 г.) можно сделать вывод о том, что работа находится на средне – высоком уровне, прослеживается четкая динамика работы специалистов ОУ.

Название группы	Мониторинг на сентябрь 2021 год	Качество освоения образовательной программы май 2022	Динамика освоения образовательной программы
Младшая группа «Светлячки»	31%	68,20%	37,2%
Средняя группа «Светлячки»	46%	71,10%	25,1%
Старшая группа «Солнышки»	55%	80%	25,0%
Подготовительная группа «Солнышки»	60%	88,00%	28,0%
Старшая группа «Растишки»	59%	86,10%	27,1%
Подготовительная группа «Растишки»	69%	90,30%	21,3%
Старшая группа «Звездочки»	56%	83,30%	27,3%
Подготовительная группа «Звездочки»	65%	89,60%	24,6%



Вывод: прослеживается положительная динамика в освоении образовательной программы воспитанниками.

Эффективное применение современных методов и приёмов в работе помогло педагогам достичь стабильных положительных итоговых результатов освоения образовательной программы. В 2021 – 2022 учебном году, удалось достичь стабильных положительных итоговых результатов.

Низкий уровень усвоения программы детьми сведен к минимуму. Знания у детей прочные, они способны применять их в повседневной деятельности.

5. Приоритетные направления деятельности образовательного учреждения по реализации основной общеобразовательной программы дошкольного образования

Образовательная программа ОУ составлена с учетом достижений науки и практики отечественного дошкольного образования. Программа разрабатывалась в соответствии с Федеральным законом от 29 декабря 2012 г. № 273-ФЗ «Об образовании в Российской Федерации», Федеральным государственным образовательным стандартом дошкольного образования, утвержденным МинОбр РФ от 19.10.2013 г. №1155, СП 3.1/2.4.3598-20 «Санитарно-эпидемиологические требования к устройству, содержанию и организации режима работы ДОО» от 30 июня 2020 года N 16

Повышение профессиональной компетентности, роста педагогического мастерства и развитие творческого потенциала педагога, направленного на оптимальное формирование и развитие личности ребёнка, используя инновационные технологии в образовательном процессе детского сада;

Улучшение качества образовательного процесса, используя инновационные педагогические технологии в образовательном процессе, в том числе информационно-коммуникационных; проведение практических занятий с педагогами по овладению компьютерной грамотностью, а также подготовке к компьютерному тестированию;

Повышение имиджа детского сада через участие в конкурсах, соревнованиях, выставках района и города;

Проведение активной работы с начинающими педагогами по их адаптации к условиям детского сада;

Модернизация материально-технического обеспечения образовательного процесса в связи с современными тенденциями развития дошкольного образования;

Продолжать проектную деятельность, активно привлекая для работы над проектами не только специалистов, но и родителей, и социальных партнеров, полностью используя потенциал семьи и города;

Построение эффективной системы стимулирования активно и качественно работающих педагогов;

Организация качественной работы по наполнению сайта;

Совершенствовать работу по обеспечению безопасности воспитанников и персонала ОУ при возникновении чрезвычайных ситуаций природного и техногенного характера.

Расширение образовательного пространства. Продолжать устанавливать творческие и деловые контакты с социумом. Организовать сетевое взаимодействие ОУ с другими учреждениями района и города

Образовательные программы, реализуемые в Образовательном учреждении

направлены на формирование общей культуры, развитие физических, интеллектуальных и личностных качеств, обеспечение одинаковых стартовых возможностей для детей с ОВЗ, коррекцию недостатков в речевом развитии детей, формирование предпосылок учебной деятельности, обеспечивающих социальную успешность, сохранение и укрепление здоровья детей дошкольного возраста; оказания ранней коррекционной помощи на основе специальных психолого-педагогических подходов, методов, способов общения и условий, в максимальной степени способствующих получению дошкольного образования, а также социальному развитию детей с ОВЗ.

Образовательная программа дошкольного образования (далее – Образовательная программа) Государственного бюджетного дошкольного образовательного учреждения детского сада № 81 комбинированного вида Центрального района Санкт-Петербурга является комплексом учебно-методической документации, на основании которого Образовательное учреждение организует и реализует образовательную деятельность воспитанников в возрасте от 3-х до 8-ми лет, направлена на разностороннее развитие детей с учетом их возрастных и индивидуальных особенностей в различных видах деятельности в соответствии с ФГОС ДО.

Образовательная программа определяет цели, задачи, содержание и организацию образовательной деятельности на уровне дошкольного образования для групп общеразвивающей направленности, разработана в соответствии требованиями федерального государственного образовательного стандарта дошкольного образования (далее - ФГОС ДО), с учетом Примерной основной образовательной программы дошкольного образования (одобрена решением федерального учебно- методического объединения по общему образованию (протокол от 20 мая 2015 г. № 2/15).
<http://gbdou81.ru/ob-opisanii-obrazovatelnoy-programm>

Образовательная программа дошкольного образования, адаптированная для обучающихся с ограниченными возможностями здоровья (тяжелыми нарушениями речи), (далее – Образовательная программа для детей с ОВЗ (ТНР) Государственного бюджетного дошкольного образовательного учреждения детского сада № 81 комбинированного вида Центрального района Санкт-Петербурга является комплексом учебно-методической документации, на основании которого Образовательное учреждение создает специальные условия обучения и воспитания, позволяющие учитывать особые образовательные потребности детей с ограниченными возможностями здоровья (далее — дети с ОВЗ) посредством индивидуализации и дифференциации образовательного процесса. Образовательная программа для детей с ОВЗ (ТНР) ориентирована на детей в возрасте от 4-х до 8-ми лет с тяжелыми нарушениями речи (далее - ТНР).

<http://gbdou81.ru/ob-opisanii-obrazovatelnoy-programm>

Содержание Образовательной программы 100 %		
Обязательная часть (не менее 60 %)	Часть, формируемая участниками образовательных отношений (не более 40 %)	
<i>Рабочая программа воспитания (направления)</i>		
Этико-эстетическое	Патриотическое	Социальное
Физическое и оздоровительное	Познавательное	Трудовое
Комплексное развитие воспитанников в пяти взаимодополняющих образовательных областях и	Авторские образовательные проекты по направлениям:	

направлениях воспитания: Социально-коммуникативное развитие; Познавательное развитие; Речевое развитие; Художественно-эстетическое развитие; Физическое развитие	Поддержка детской инициативы; Образовательная деятельность по освоению социокультурного пространства; Совместное образование нормативно развивающихся дошкольников и детей с ОВЗ (ТНР);
Интеграция содержания всех или нескольких образовательных областей и интеграция всех или нескольких направлений воспитания	

6. Структура Образовательного учреждения

Управление Образовательным учреждением осуществляется в соответствии с законодательством Российской Федерации и Уставом

Управление строится на принципах единоначалия и коллегиальности.

Заведующий Образовательным учреждением					
Заместитель заведующего по АХР	Старший воспитатель	Коллегиальные органы управления	Учет мнения	Персонал пищеблока	Медицинский персонал
Помощники воспитателя	Воспитатели; Специалисты: инструктор по физической культуре, музыкальный руководитель, учитель - логопед	- Общее собрание работников Образовательного учреждения; - Общее собрание работников Образовательного учреждения;	Совет родителей (законных представителей) воспитанников.	Повар, кухонный работник, кладовщик. ООО «База Мария», договор № 81-2021\4 от 12.03.2021	Врач – педиатр, медицинская сестра. (по договору СПб ГБУЗ «Детская городская поликлиника № 8»)

Подробная информация на официальном сайте Образовательного учреждения:

<https://gbdou81.ru/podrazdel-struktura-i-organy-upravleniya-obrazovatelnoy-organizatsiyey>

Наличие сайта Образовательного учреждения

Сайт ГБДОУ детского сада № 81 - <http://gbdou81.ru/>

Сайт содержит полную обновлённую информацию о деятельности образовательной организации, локальные нормативные акты, содержащие нормы регулирующие образовательные отношения, в пределах своей компетенции в соответствии в РФ в порядке установленным ее уставом.

7. Организация предметно- пространственной образовательной среды

ОУ имеет отдельно стоящее здание. Проектная мощность здания 1471,1 кв.м. Здание ОУ двухэтажное, с центральным водоснабжением, отоплением, канализацией. Сантехническое оборудование находится в хорошем состоянии. Все помещения отвечают требованиям санитарно-эпидемиологическим, и правилам пожарной безопасности.

В учреждении имеется:

- 4 группы состоят из следующих помещений: игровой, раздевальной, туалетной, буфетной комнат и спальни.

- пищеблок с подсобными помещениями (кладовыми), цехами, холодильниками, электроплитой, вытяжкой, водонагревателем, туалетом и душевой

- музыкальный и спортивный зал

- кабинеты специалистов: учителей –логопедов;

Естественное и искусственное освещение, тепловой режим в помещениях соответствует требованиям СанПин. Предметно-пространственная организация группового помещения обеспечивает уровень интеллектуального, эмоционального и личностного развития детей (выделены зоны для игр, занятий, отдыха; имеются игрушки и дидактические пособия для интеллектуального, сенсорного развития, разных видов деятельности). Организация и расположение предметов развивающей среды отвечают возрастным особенностям и потребностям детей. В ОУ создаются условия для охраны жизни и здоровья детей, для их полноценного физического развития.

Для обеспечения образовательного процесса в ОУ имеется достаточное количества учебно-методической литературы.

На территории дошкольного учреждения оборудованы: игровая площадка, на которой находятся игровое оборудование.

В ОУ имеется следующая информационно-техническая база:

Услуги по предоставлению доступа к сети Интернет в рамках пакетного предложения ПАО «Ростелеком» договор «278000172461 от 25.12.2020 г.;

КСОБ (комплексная система обеспечения безопасности в учреждении №81/КСОБ от 29.01.2021; в каждой группе и кабинетах специалистов имеются технические средства обучения (проекторы - 4, ноутбуки - 10, принтеры - 6, интерактивные доски – 2, телевизоры - 2). Компьютеры и оргтехника используются в образовательной деятельности с дошкольниками и в методических целях.

Большое значение уделяется обеспечению пожарной безопасности, подключена кнопка АПС (автоматическая пожарная сигнализация) на пульт единой диспетчерской, средствами службы пожаротушения, разработаны схемы плана эвакуации детей и взрослых, регулярно проводится инструктаж со всем коллективом на случай возникновения пожара. По периметру здания установлены видеорекамеры, с которых вся информация собирается, и храниться в течение 10 дней.

Созданные в учреждении условия позволяют эффективно функционировать ОУ, стимулировать развитие детей в условиях игровой, коммуникативной, двигательной, трудовой, познавательной - исследовательской, продуктивной, музыкально-художественной деятельности.

За прошедший год в Образовательном учреждении были проведены работы:

- проведена частичная замена мебели к группам (стеллажи для пособий, стулья детские);
- проведены косметические ремонты в групповых и туалетных двух групп;
- обновлено игровое оборудование в группах.

Состояние материально-технической базы позволяет реализовывать современные программы обучения и воспитания детей дошкольного возраста с 3-х до 7(8) – лет.

8. Охрана и укрепление здоровья детей

В Образовательном учреждении строго соблюдаются **профилактические меры, по предупреждению распространения коронавирусной инфекцией, вызванной COVID-19**: вход в детский сад для родителей и особенно посетителей строго ограничен, возможен только при наличии средств индивидуальной защиты: надетой маски и перчаток. Отменены все массовые мероприятия особенно с участием сторонних организаций.

В ОУ в рамках решения задачи «Продолжать создавать условия, обеспечивающие сохранение и укрепление физического и психического здоровья детей в различных видах деятельности, создание среды медико – психолого – педагогической, оздоровительной и коррекционной поддержки ребёнка» осуществляется медицинское сопровождение. На основании санитарных правил и нормативов.

- Профилактическая работа

по графику:

- воспитанники направлялись на профилактические прививки: АКДС, грипп, корь + паротит + краснуха, осуществлялся своевременный медицинский осмотр детей врачами-специалистами: ЛОР, хирург, невропатолог, окулист, ортопед, психиатром, дети обследованы на наличие я/г, энтеробиоз, осуществлялся хронометраж физкультурных занятий в группах: среднего и старшего дошкольного возраста с целью предотвращения превышения нагрузки на детей, их утомляемости

- сотрудникам: гепатит В, грипп, дифтерия + столбняк, осуществлялся профилактический осмотр персонала ОУ в КВД (1 раза в год), тубдиспансере, терапевтом, невропатологом, окулистом, ЛОРом, психиатром, персонал обследован на яйца глист, дизгруппу, энтеробиоз, проведено флюорографическое обследование, с персоналом проведен санминимум, с вновь поступавшими сотрудниками проводился инструктаж на рабочем месте по организации санитарного режима;

- в помещениях ОУ проводится ежедневная влажная уборка с использованием разрешенных дез.средств (посуда моется хозяйственным мылом, а при карантинах – дез.средством «Жавель Солид»)

- Организационная работа

- Были своевременно подготовлены эпикриз для оформления документов на ТПМПК, для школьных карт; листы здоровья детей в начале учебного года и при переходе в дежурный детский сад; врач осуществляла подготовку списков детей для осмотра специалистами, сотрудников – для профосмотров;

- ежедневно осуществляла оформление всех журналов для проведения отчетности;

- Медперсонал готовил годовую отчетность для вышестоящих организаций;

- инструктор ФК систематически проводила занятия по оздоровительной физкультуре для детей групп компенсирующей направленности, физкультурные оздоровительные досуги;

- **Контроль.** Врач осуществляла контроль:

- состоянием здоровья детей;

- за качеством доставляемой продукции, готовых блюд, выполнением натуральных норм, посещаемостью, санитарным состоянием помещений, гигиеническим состоянием детей.

- Оценка состояния здоровья детей

Таблица № 1 Сравнительный анализ состояния здоровья детей

Группа здоровья детей	2021	2022
Контингент (среднесписочный за календарный год)	66	66
I группа	53 (59%)	54 (81%)
II группа	12(32%)	11 (16,6%)
III группа	2 (9%)	1 (1,5%)
IV группа	0 (0%)	0 (0%)

Таблица № 2 Число случаев заболевания воспитанников

Наименование показателей	№	Всего зарегистрировано случаев заболевания
	строки	
1	2	3
Всего (сумма строк 02 - 09)	1	125
в том числе:	2	0
бактериальная дизентерия		
энтериты, колиты и гастроэнтериты, вызванные установленными, не установленными и неточно обозначенными возбудителями	3	3
скарлатина	4	0
ангина (острый тонзиллит)	5	5
грипп и острые инфекции верхних дыхательных путей	6	110
пневмонии	7	0
несчастные случаи, отравления, травмы	8	0
другие заболевания	9	7

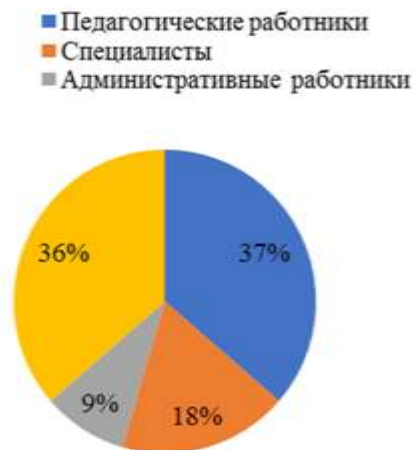
9. Кадровое обеспечение образовательного процесса

Общее количество работников на указанный период – 22 человека

Педагогических работников – 12 человек

Административных работников – 2 человека

Общее количество работников, %



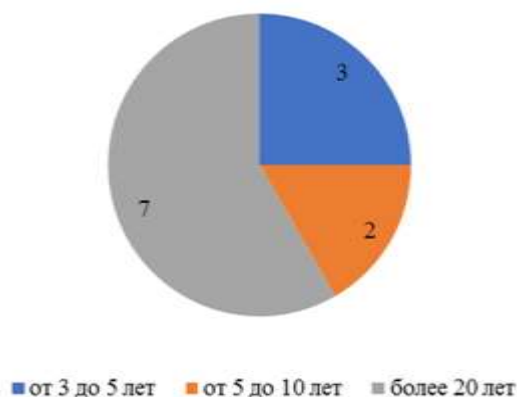
Качество кадрового потенциала

Кадровый состав	2021-2022
Количество работающих педагогов	12
Количество внешних совместителей среди педагогов	0
Новые должности, введенные в рамках штатного расписания вне штатного расписания	0
Количество педагогических вакансий/уволившихся	0
Количество обслуживающего персонала	8
Количество принятых сотрудников	0

Кадровое обеспечение образовательного процесса

Всего педагогов-12 человек - 8 воспитателей - 4 специалиста			
Показатели	Возраст (лет) до 30	Возраст (лет) от 30 до 35	Возраст (лет) от 50 и выше
По возрастному цензу	3	2	7
По стажу педагогической деятельности	от 3 до 5 лет	от 5 до 10 лет	Более 20 лет
По уровню образования	Высшее профессиональное образование –1 переподготовка по должности -2	Высшее образование – переподготовка по должности воспитатель - 2	Среднее специальное -4 Высшее профессиональное образование -3
Отраслевые награды Министерства образования педагогических работников			Отраслевая награда Нагрудный знак «Почетный работник общего образования Российской Федерации» - 5 Почетная грамота министерства образования – 2

Педагогический стаж



Поддержка профессиональной активности педагогов и специалистов			
Стаж работы в образовательном учреждении	от 0 до 5 лет	3	<ul style="list-style-type: none"> - Развитие и совершенствование профессиональной компетентности педагогов через: <ul style="list-style-type: none"> -интересные образовательные проекты и объединение в педагогические сообщества внутри учреждения; - участие в проектах сетевых сообществ и методических объединений района; - поддержка традиций Образовательного учреждения молодыми педагогами; - стабильность и комфортные условия труда в Образовательном учреждении;
	от 5 до 10 лет	2	
	более 20 лет	7	
Стаж работы в образовательном учреждении	от 5 до 10 лет		<ul style="list-style-type: none"> - Заинтересованность в дополнительном заработке - расширение образовательных услуг – открытие платных услуг в Образовательном учреждении;

10. Участии образовательной организации в профессионально - ориентированных конкурсах, семинарах, выставках и т.п.

Мероприятия районного уровня

Мастер - классы, семинары – практикумы, занятия	Педагоги	Тема мероприятия
2021 г. Городской научно-практический семинар	О.А. Бабаева - педагог группы компенсирующей направленности О.В. Ионова – музыкальный руководитель	Городской семинар «Развитие образовательной мотивации дошкольников средствами культурно-образовательных практик: методический аспект»»
2021 г. Всероссийская научно-практическая конференция	О.В. Ионова – музыкальный руководитель	Тема: «Актуальные формы взаимодействия участников образовательных отношений: проблемы психолого-педагогического сопровождения»

2021 г. Повышение квалификации	Т.В. Попова – педагог группы общеразвивающей направленности В. К. Савина учитель – логопед	- «Познавательное и речевое развитие детей дошкольного возраста в условиях реализации ФГОС ДО» - «Разработка программы воспитания в дошкольной образовательной организации. Нормативно-правовые и методические аспекты» - Семинар «Логоритмика. Авторская программа»
2021 г. Альманах Педагога	Н. У. Фузайлова - педагог группы компенсирующей направленности	Диплом «Лучшая методическая разработка с использованием современных образовательных технологий и методик»
Результативность участия профессиональных конкурсах	О.А. Бабаева, С.П. Березина - педагоги группы компенсирующей направленности О.В. Ионова - музыкальный руководитель Савина В.К. учитель – логопед Н. У. Фузайлова - педагог группы компенсирующей направленности	2021 г. - лауреат районного фестиваля «ИКТ – интересно, креативно, талантливо» номинация «Использование ИКТ при организации проектной деятельности»; 2021 г. - диплом международного-кастинг-конкурса искусства и творчества. Лауреат I степени « Наш бессмертный полк – Великая Победа». 2021 г. – Всероссийский педагогический конкурс: Педагогика XXI века: опыт, достижения, методика. Номинация: Педагогические инновации в образовании Название работы: Образовательная деятельность с детьми группы компенсирующей направленности первого обучения. Тема «Зимушка - Зима» - 2021 г. Победитель Всероссийского сетевого конкурса «Презентации в образовательном процессе» Номинация «Презентации в работе с детьми в дошкольном образовании» - Победитель Городского педагогического конкурса сборных команд педагогов в формате игры «Брей-ринг» - Победитель конкурса «Педагоги России» Номинация: Педагогические инновации в образовании. Название работы: Образовательная деятельность с детьми группы компенсирующей направленности . Тема «Путешествие в Грецию»
Сертификаты	Савина В.К. учитель – логопед Попова Т.В. - педагог группы общеразвивающей направленности	2021г. Сертификат участника IX Всероссийский конкурс «Воспитатели России» 2021 Сертификат участия в Методическом марафоне «Цифровая трансформация – грани профессионального мастерства» 2021г. – Участник обучающего курса « Технологии эффективной коммуникации в работе современного воспитателя»

Интернет - ресурсы	О.В. Ионова – музыкальный руководитель М.А. Сапунова-Домбровская	NSPortal (2021г.): - Методическая разработка «Положение об информационной открытости образовательного учреждения» - Статья «Консультация для педагогов «Фоновая музыка в жизни образовательного учреждения» Методическая разработка «Использование логоритмики в повседневной жизни детского сада» - Методическая разработка « Презентация для детей «Как появился Санкт-Петербург» -Статья «Интегрированное занятие старшего дошкольного возраста»
Сетевое сообщество		
- Сетевое сообщество музыкальных руководителей Центрального района «Лира» - Сетевое сообщество «Созвездие молодых» - Рабочая группа при ТМПК учителей - логопедов		

Вывод: Таким образом, участие Образовательного учреждения – в профессионально-ориентированных конкурсах, семинарах, выставках и т.п. направленно на всестороннее развитие творческого потенциала педагога, а в конечном итоге, – на повышение качества и эффективности воспитательно-образовательного процесса, на рост всестороннего развития воспитанников.

11. Финансовое обеспечение функционирования и развития образовательного учреждения

Наше учреждение является бюджетным, финансируется из городского бюджета. На сегодня в ОУ платных услуг нет, все дополнительные образовательные виды детской деятельности в ОУ бесплатны. В целях улучшения материально-технического обеспечения ОУ привлекаются другие дополнительные источники финансирования. Это пожертвования родителей, предпринимателей, экономия. За счет накопленных в течение года средств, приобретается детская и специализированная мебель, спортивное оборудование, игровые пособия, выполняются необходимые предписания Роспотребнадзора, Пожарной инспекции, осуществляются ремонты помещений в ОУ.

План финансово – хозяйственной деятельности. (<http://gbdou81.ru/podrazdel-finansovoy-khozyaystvennaya-deyatelnost>)

12. Организация питания воспитанников

Примерное цикличное 10-ти дневное меню (<http://gbdou81.ru/podrazdel-materialno-tekhnicheskoye-obespecheniye-i-osnashchennost-obrazovatel'nogo-protsessa>)

Для организации питания в возрасте от 3 до 7 лет, посещающих с 12-ти часовым пребыванием дошкольные образовательные учреждения Санкт-Петербурга, в соответствии с физиологическими нормами потребления продуктов" -

УТВЕРЖДЕНО Начальником Управления социального питания
Правительства Санкт-Петербурга Н.А. Петровой от 08.08.2017 г.

Питание детей всех групп организовано в основных групповых помещениях;

Организатор питания - На оказание услуг по организации питания заключён контракт с ООО «База Мария», договор № 81-2021\4 от 12.03.2021

ген. директор: Россошанский Е.К.

телефон: 8(812) 304-38-66

E-mail: bazamaria@mail.ru

Юр. аدرس: 194044, г. Санкт- Петербург, пр. Б. Сампсониевский, д.33

В детском саду организовано четырёхразовое горячее питание воспитанников. За основу принято цикличное двухнедельное сбалансированное меню, утверждённое Управлением социального питания по согласованию с Управлением Роспотребнадзора по городу Санкт – Петербургу.

При составлении ежедневного меню учитывается безопасность пищевых продуктов, сезонность, индивидуальная непереносимость, аллергические заболевания у детей, необходимость обогащения рациона витаминами и микронутриентами, особенности питания в период эпидемий и карантин. Обеспечивается выполнение норм продуктового набора на 100%

13. Социальное партнерство, открытость дошкольного учреждения запросам общества

Развитие социального партнёрства в его различных формах - важная составная часть образовательного процесса, результатом которой являются позитивные эффекты для всех заинтересованных участников. На протяжении многих лет социальными партнёрами ОУ выступают:

Наименование организации	Формы взаимодействия (в том числе Online)
ГБУ ДПО СПБАППО	- Прохождение курсов повышения квалификации.
ИМЦ Центрального района	- Посещение рабочих совещаний (старших воспитателей, инструкторов по ФК, музыкальных руководителей, учителей логопедов, совет молодых педагогов, ответственных за ИКТ); - Посещение открытых мероприятий на базе других ГБДОУ района; - Прохождение курсов повышения квалификации; - Проведение открытых мероприятий для молодых специалистов ГБДОУ;
Детская поликлиника №8	Медобслуживание по договору Проф. осмотры специалистов Мероприятия по плану работы медицинского персонала.
ППМС Центр «Развитие»	Участие в районном МО учителей - логопедов
Дом детского творчества «Фонтанка- 32» (договор от 03.09.2018г)	Организация методической помощи по профилактике детского дорожно-транспортного травматизма
Центральная городская детская библиотека им. А.С. Пушкина	Сотрудничество в области образовательной, просветительской и информационной деятельности
Детская библиотека МЦБС им. М. Ю. Лермонтова	Сотрудничество в области образовательной, просветительской и информационной деятельности
ГБДОУ № 110 Интеллектуальная викторина «Люби и знай Эрмитаж» в рамках сетевого проекта «Музей глазами ребенка» Греция, Китай, Египет.	Сотрудничество в области образовательной, просветительской и информационной деятельности
Музей «Военно – патриотической славы в общеобразовательной школе №193.	Сотрудничество в области образовательной, просветительской и информационной деятельности
Детский экологический центр при ГУП « Водоканал» . Интерактивная программа (занятия) «Веселое путешествие капельки»	Сотрудничество в области образовательной, просветительской и информационной деятельности


14. Взаимодействие с родителями воспитанников


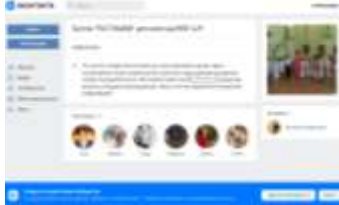
Особенности взаимодействия с семьями воспитанников

ФГОС ДО предполагает сетевое взаимодействие образовательной организации со всеми участниками образовательных отношений и, прежде всего, с семьей ребенка. Взаимодействие с семьей является обязательной частью образовательной деятельности Образовательного учреждения.



Использование дистанционных технологий для расширения возможности эффективного взаимодействия с семьями воспитанников и оказания им помощи в вопросах развития и воспитания детей

Категория воспитанников	Формат взаимодействия	Охват участниками образовательных отношений %
Группа "Светлячки" общеразвивающей направленности младший дошкольный возраст (3 - 5 лет)	Группа «В Контакте»  <u>Задачи:</u> информирование о текущих событиях, рекомендации для родителей о развивающих платформах, взаимообмен материалами по развитию дошкольников.	Семьи воспитанников - 100 % Педагоги – 100% Специалисты - 100 %

	<p>Группа WhatsApp Задачи: информирование о текущих событиях, рекомендации для родителей о развивающих платформах, взаимообмен материалами по развитию дошкольников. Телефонная связь - индивидуально, по необходимости Задачи: оперативное информирование Также проводятся индивидуальные консультации в различных форматах</p>	
<p>Группа "Солнышки" общеразвивающей направленности старший дошкольный возраст (5 - 7 лет)</p>	<p>Группа WhatsApp Задачи: информирование о текущих событиях, рекомендации для родителей о развивающих платформах, взаимообмен материалами по развитию дошкольников. Телефонная связь - индивидуально, по необходимости Задачи: оперативное информирование Также проводятся индивидуальные консультации в различных форматах</p>	<p>Семьи воспитанников - 100% Специалисты – 100% Педагоги – 100%</p>
<p>Группа "Звездочки" компенсирующей направленности старший дошкольный возраст (5 - 7 лет)</p>	<p>Группа «В Контакте» https://vk.com/stars81</p>  <p>Задачи: информирование о текущих событиях, рекомендации для родителей о развивающих платформах, взаимообмен материалами по развитию дошкольников. Группа WhatsApp Задачи: информирование о текущих событиях, рекомендации для родителей о развивающих платформах, взаимообмен материалами по развитию дошкольников. Телефонная связь - индивидуально, по необходимости Задачи: оперативное информирование Также проводятся индивидуальные консультации в различных форматах</p>	<p>Семьи воспитанников - 100% Специалисты – 100% Педагоги – 100%</p>
<p>Группа "Растишки" компенсирующей направленности старший дошкольный возраст (5 - 7 лет)</p>	<p>Группа «В Контакте» https://vk.com/club147753095</p>  <p>Задачи: информирование о текущих событиях, рекомендации для родителей о развивающих платформах, взаимообмен материалами по развитию дошкольников. Группа WhatsApp Задачи: информирование о текущих событиях, рекомендации для родителей о</p>	<p>Семьи воспитанников - 100% Специалисты – 100% Педагоги – 100%</p>

	развивающих платформах, взаимообмен материалами по развитию дошкольников. Телефонная связь - индивидуально, по необходимости Задачи: оперативное информирование Также проводятся индивидуальные консультации в различных форматах	
--	---	--

Вывод: использование в работе нетрадиционных эффективных форм и методов, позволяет выстраивать отношения сотрудничества и партнерства между педагогами и родителями. Повышается уровень образованности родителей в сфере воспитания и обучения детей.

Анкетирование родителей и беседы с ними показывают, что преобладающее большинство высоко ценят и любят детский сад, по результатам анкетирования 2021 -2022г. опрошенных родителей - 98,5% высоко оценивают работу Образовательного учреждения.

Мероприятия с детьми 2021\2022

Музыкальные праздники, развлечения	Физкультурные досуги	Правила безопасности детям (досуги)
Здравствуй, детский сад!	Здоровейка	Единый день детской дорожной безопасности
Осень в гости к нам пришла	Мама, папа, я - дружная семья	Письмо водителю
Новогодние утренники	Веселые старты	Уроки тетюшки Совы
Масленица	Зимние забавы	Уроки безопасности на дорогах
Мамин день День Победы	Мы растем здоровыми, крепкими, веселыми	Безопасное электричество
Скоро в школу	Спортивные праздники, 23 февраля	Безопасное лето

15. Образовательные проекты 2021\2022

Образовательные проекты	Степень реализации проекта
Проект «Здоровьесберегающее пространство Образовательного учреждения» направлен на сохранение и укрепление здоровья участников образовательных отношений. Использование здоровьесберегающих технологий в организации коррекционного и образовательного процесса. Проведение развивающих занятий и образовательных мероприятий с участием родителей воспитанников.	реализован по состоянию на 30.05.2022 на 92,3%
Подпроекты «Азбука здоровья» - формирование осознанного отношение к своему здоровью; Папа, мама, я – спортивная семья- актуализация роли семьи в физическом воспитании дошкольников; «Адаптация детей младшего возраста к детскому саду»	реализован по состоянию на 30.05.2022 на 100%
Проект «Эффективность и качество развивающей образовательной среды» Проект направлен на успешную реализацию образовательных программ, в Использование современных педагогических технологий. Подпроект «Внутрикорпоративное обучения педагогов с целью повышения профессиональных компетенций	реализован по состоянию на 30.05.2022 на 95%
Проект «Сообщество детей и взрослых»; Проект формирует сотрудничество и партнерство взрослых и детей на основе духовно – нравственных и социокультурных ценностях. Подпроекты: Для детей младшего дошкольного возраста (3-5 лет) - «Адаптация детей к детскому саду»	реализован по состоянию на 30.05.2022 на 100%

- «Дом пуговики» - «Русские народные сказки» Для детей старшего дошкольного возраста (5-7 лет) - «Путешествие вокруг света» - «Книги бывают разные» - «Домашние питомцы» - «Музыкальная шкатулка».	
---	--

Смотры – конкурсы:

Фестиваль стендов в Образовательном учреждении,
 Выставка рисунков «Мой любимый детский сад»,
 Оформление тематической выставки «Мастерская Деда Мороза»
 Мастер- класс по оформлению групп к новогодним праздникам
 Выставка детского творчества «Мы в космосе» и т.д.

Участие воспитанников в творческих конкурсах 2021\2022

Совместные проекты	Мероприятия
1. Детская библиотека ЦГДБ им. А.С. Пушкина:	Выставка творческих работ
2. Внутрисадовый фестиваль в котором принимают участие семьи воспитанников.	«Волшебный калейдоскоп природы", (выставки по временам года) «Осенняя симфония», «Зимнее узоры» «Музыка Весны»
3. Сотрудничество с районным опорным Центром по безопасности дорожного движения ГБУДО ДДТ «Фонтанка-32»	«Письмо водителю» в рамках проведения «Единого дня детской дорожной безопасности» - «Письмо водителю», воспитанники награждены грамотами
4. Сетевое взаимодействие с ГБДОУ №110 «Эрмитажный детский сад»	Сетевой проект «Музей глазами ребенка» в интеллектуальная викторина «Люби и знай Эрмитаж»

Вывод: Участие в конкурсах важная составляющая творческой жизни ребенка, в ней заложены огромные образовательные возможности, дает большие возможности в реализации творческого потенциала ребенка, имеет моральное удовлетворение, а также способствует сплочению педагогического коллектива с семьями воспитанников.

16. Платные образовательные услуги

В 2021 году в Образовательном учреждении начала реализовываться дополнительная общеобразовательная общеразвивающая программа физкультурно-спортивной направленности «Шахматы».

Дополнительной общеобразовательная общеразвивающая программа «Шахматы»

Программа имеет физкультурно-спортивную направленность и предполагает знакомство дошкольников с основами шахматной игры.

Актуальность разработки данной программы обусловлена необходимостью организации досуга детей, устранения разного рода барьеров на пути доступа социально незащищенных групп населения к образовательным ценностям, повышения профессионального уровня педагогов и тренеров - преподавателей.

Программа «Шахматы» направлена на решение задач по организации и удовлетворению потребностей обучающихся, социальную адаптацию детей через игру в шахматы.

Цель: Создание необходимых условий для личностного и интеллектуального развития детей, формирования общей культуры и организации полноценного досуга через обучение игре в шахматы.

Задачи:

1. Освоение теории шахматной игры;
2. Получение практических навыков участия в турнирах;

3. Развитие аналитического мышления, внимательности, усидчивости;
4. Воспитание уважения к партнеру, самодисциплины, умения владеть собой.

Контроль усвоения программы осуществляется на каждом из теоретических занятий, при решении этюдов на заданную тему и в ходе проведения сеансов одновременной игры с руководителем.

В качестве специальных зачетных мероприятий проводятся тематические турниры. Играя в турнирах, воспитанник естественным образом держит экзамен, демонстрируя все свои знания, умения, навыки, пробелы и недоработки. Поэтому аттестация воспитанников привязана к турнирной практике.

Программа рассчитана на 64 часа в год.

Дополнительной общеобразовательная общеразвивающая программа «Шахматы» оформлена отдельным текстовым документом и опубликована на сайте образовательного учреждения в разделе «Платные образовательные услуги»: https://gbdou81.ru/f/dp_op_shahmaty.pdf

Проблемы

Замена игрового тематического оборудования прогулочного участка, замена мягкого покрытия;

Замена окон 2-ого этажа и ремонт фасада здания;

Капитальный ремонт подвала.

17. Основные направления и задачи ближайшего развития

Развитие и повышения эффективности образовательной среды учреждения как условие повышения качества дошкольного образования;

Обеспечение преемственности дошкольного и начального общего образования;

Доступность дошкольного образования детям с ограниченными возможностями здоровья в условиях современного образования;

Поддержка родителей в воспитании и развитии детей, оказание адресной психолого-педагогической, диагностической и консультативной помощи семьям воспитанников;

Содействие формированию «ответственного родительства» к вопросам развития, воспитания и обучения; обеспечение условий для повышения социальной, коммуникативной и педагогической компетентности родителей, через вовлеченность в образовательный процесс в новых моделях взаимодействия с Образовательным учреждением;

Повышение эффективности комплексной поддержки детей с ограниченными возможностями здоровья;

Организация школы молодого педагога, наставничества, диссеминации педагогического опыта;

Расширение использования дистанционного и сетевого образования педагогов; участие в проектной деятельности и взаимодействие с социальными партнерами Образовательного учреждения (организациями здравоохранения, культуры и образования, центров Развития);

Совершенствование образовательной деятельности по образовательным программам дошкольного образования на основе внедрения новых технологий, методик, образовательных программ в практику работы педагогов и специалистов; трансформация содержания образовательных программ дошкольного образования.

Планируется открытие платных дополнительных образовательных программ:

- Фитнес для детей,
- Хореография,
- Ментальная математика.