

ПРИНЯТ

Решением Педагогического совета
Образовательного учреждения
Протокол от 05.06.2024 №6

УТВЕРЖДЕН

Заведующий ГБДОУ детского сада №81
Центрального района Санкт-Петербурга
Приказ от 05.06.2024 №59

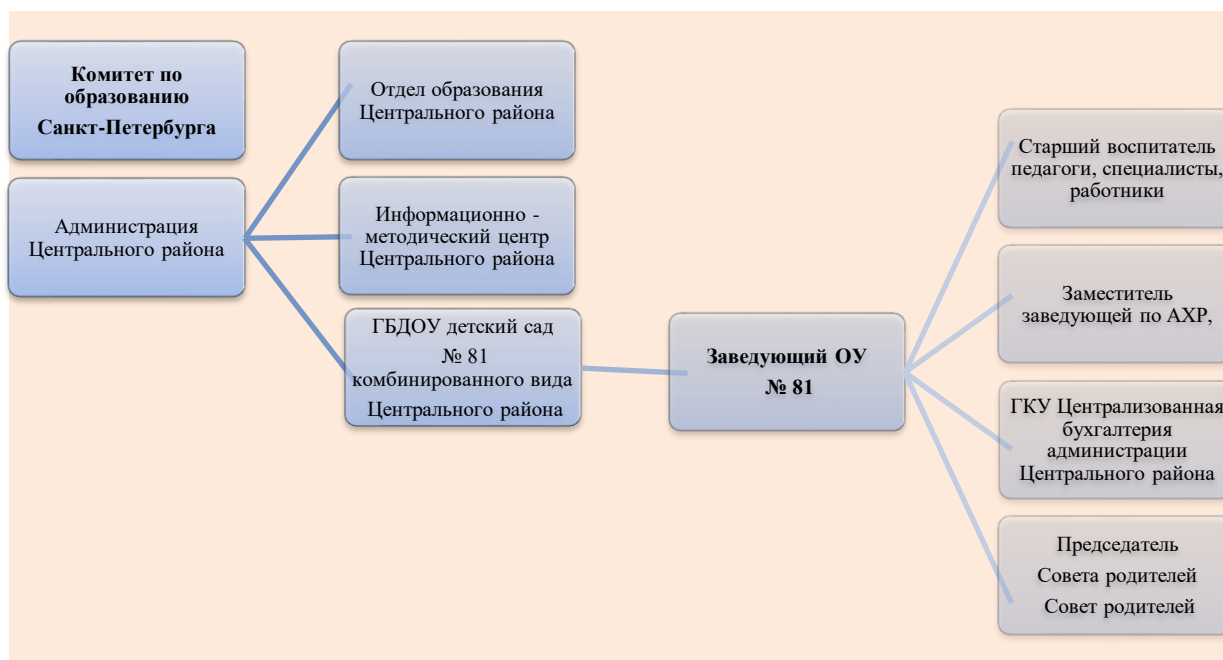
ПУБЛИЧНЫЙ ДОКЛАД

Государственного бюджетного дошкольного образовательного учреждения
детского сада № 81 комбинированного вида
Центрального района Санкт - Петербурга
2023\2024 гг.

Полное наименование	Государственное бюджетное дошкольное образовательное учреждение детский сад № 81 комбинированного вида Центрального района Санкт-Петербурга
Сокращенное наименование	ГБДОУ детский сад № 81 Центрального района СПб
Ведено в эксплуатацию	В 1982 году
Тип	Дошкольное образовательное учреждение
Учредитель	Субъект Российской Федерации – город федерального значения - Санкт Петербург, в лице исполнительного органа государственной власти Санкт-Петербурга – администрации Центрального района Санкт-Петербурга. Образовательное учреждение находится в ведении Комитета по образованию Санкт-Петербурга
Организационно-правовая форма юридического лица	Государственные бюджетные учреждения субъектов Российской Федерации
Район	Центральный
Коллегиальные органы управления (по Уставу)	Общее собрание работников Образовательного учреждения, Педагогический совет Образовательного учреждения;
Проектная мощность	функционируют 4 группы, рассчитано на 66 воспитанников
Направленность групп	Компенсирующая и общеразвивающая, с 2024 года комбинированная
Зарегистрировано	решением Регистрационной палаты мэрии № 32561 от 17 января 1996 года
Юридический адрес здания или помещения, назначение, площадь	191014, Санкт-Петербург; Саперный переулок д. 2 лит. А, нежилое здание, общая площадь помещений 1471,1 кв. м.
Образовательное учреждение находится по адресу	191014; Санкт-Петербург пер. Саперный, дом 2, литер А.; тел. 272 35 50, т\ф 273 67 21
Общая площадь помещений	общая площадь помещений 1471,1 кв.м. для осуществления образовательной деятельности - 352,2 кв. м
2-х этажное здание и земельный участок	Находятся на праве оперативного пользования
Телефон	8 (812) 273-76-21; 8 (812) 272-35-50
Сайт Образовательного учреждения	gbdou81.ru
Электронная почта	81@dou-center.spb.ru
Образовательное учреждение имеет	1 прогулочную площадку - 1 300 кв. м;
Режим работы	дневное, 12-и часовое пребывание детей, функционирует ежедневно – с 7.00 до 19.00, в режиме 5-ти дневной рабочей недели, кроме выходных и праздничных дней
Устав	утвержден распоряжением Комитета по образованию от 13.08.2015 года, №3989 – р;
Лицензия на осуществление образовательной деятельности	с приложением №1; серия 78ЛО2 № 0001708 от 16 февраля 2017 г. Рег. № 2754; по состоянию на <u>09.03.2021</u> лицензия на осуществление образовательной деятельности

	переоформлена в связи с лицензированием вида образования – Дополнительное образование;
Свидетельство о государственной аккредитации	с приложением: рег.№ 483-7/696-р от 27.04.2010;
Основной государственный регистрационный номер (ОГРН)	1027809239644
ИНН	7825427452
Заведующий	Бондаренко Виктория Алексеевна

Структура управления Образовательным учреждением



Коллегиальные органы управления Образовательного учреждения Управление Образовательным учреждением осуществляется в соответствии с законодательством Российской Федерации и Уставом управления Образовательного учреждения Управление строится на принципах единоначалия и коллегиальности		
Учет мнения Профсоюз (первичная профсоюзная организация Образовательного учреждения - ППО)	Общее собрание работников Образовательного учреждения (Общее собрание) Содействие осуществлению управленческих начал, развитию инициативы коллектива работников Расширение коллегиальных, демократических форм управления. Утверждение нормативно-правовых документов	Педагогический Совет Образовательного учреждения (Педагогический Совет) Организация и совершенствование методического обеспечения образовательного процесса; Разработка и принятие образовательных программ;

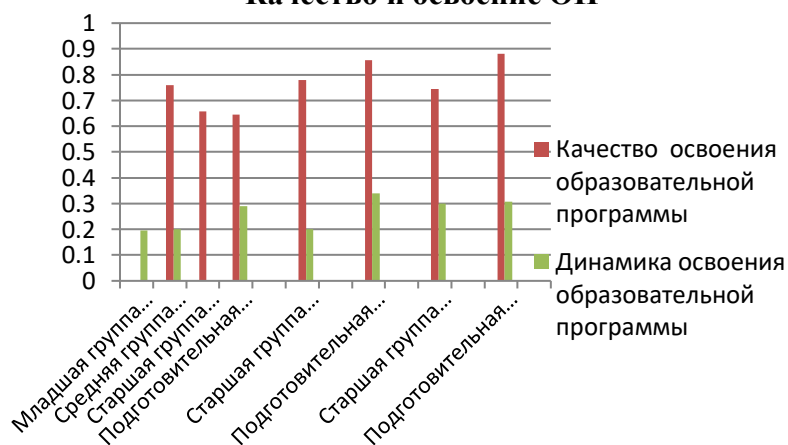
РАЗДЕЛЫ	АНАЛИЗ ДЕЯТЕЛЬНОСТИ																				
КАЧЕСТВО РЕАЛИЗАЦИИ ОБРАЗОВАТЕЛЬНОЙ ПРОГРАММЫ ДОШКОЛЬНОГО ОБРАЗОВАНИЯ																					
Наполняемость групп	<p>В учреждении функционирует 4 группы, из них: 2 группы комбинированной направленности; 4 группы компенсирующей направленности для воспитанников с ОВЗ (ТНР). Все группы полного дня.</p> <p>Комплектование групп осуществлялось детьми от 3 до 7 лет по возрастному и смешанно-возрастному принципу, а также с учетом здоровья воспитанников.</p> <p>Организация детской жизнедеятельности осуществляется с учетом возраста, пола, группы здоровья воспитанников.</p> <p>Плановая наполняемость ГБДОУ детского сада № 81 - 66 воспитанников; Общее количество воспитанников в 2023\2024 году составило 70 воспитанников;</p> <table border="1" data-bbox="544 656 1476 1133"> <thead> <tr> <th data-bbox="544 656 659 757"><i>Количество групп</i></th> <th data-bbox="659 656 1094 757"><i>Название групп</i></th> <th data-bbox="1094 656 1305 757"><i>Возраст воспитанников</i></th> <th data-bbox="1305 656 1476 757"><i>Количество детей</i></th> </tr> </thead> <tbody> <tr> <td data-bbox="544 757 659 860">1</td> <td data-bbox="659 757 1094 860">Группа разновозрастная – младшего дошкольного возраста</td> <td data-bbox="1094 757 1305 860">от 3 до 5 лет</td> <td data-bbox="1305 757 1476 860">22</td> </tr> <tr> <td data-bbox="544 860 659 927">2</td> <td data-bbox="659 860 1094 927">Группа разновозрастная – старшего дошкольного возраста</td> <td data-bbox="1094 860 1305 927">от 5 до 7 лет</td> <td data-bbox="1305 860 1476 927">22</td> </tr> <tr> <td data-bbox="544 927 659 1030">3</td> <td data-bbox="659 927 1094 1030">Группа разновозрастная – старшего дошкольного возраста для детей с ОВЗ</td> <td data-bbox="1094 927 1305 1030">от 6 до 7 лет</td> <td data-bbox="1305 927 1476 1030">13</td> </tr> <tr> <td data-bbox="544 1030 659 1133">4</td> <td data-bbox="659 1030 1094 1133">Группа разновозрастная – старшего дошкольного возраста для детей с ОВЗ</td> <td data-bbox="1094 1030 1305 1133">от 5 до 7 лет</td> <td data-bbox="1305 1030 1476 1133">13</td> </tr> </tbody> </table>	<i>Количество групп</i>	<i>Название групп</i>	<i>Возраст воспитанников</i>	<i>Количество детей</i>	1	Группа разновозрастная – младшего дошкольного возраста	от 3 до 5 лет	22	2	Группа разновозрастная – старшего дошкольного возраста	от 5 до 7 лет	22	3	Группа разновозрастная – старшего дошкольного возраста для детей с ОВЗ	от 6 до 7 лет	13	4	Группа разновозрастная – старшего дошкольного возраста для детей с ОВЗ	от 5 до 7 лет	13
<i>Количество групп</i>	<i>Название групп</i>	<i>Возраст воспитанников</i>	<i>Количество детей</i>																		
1	Группа разновозрастная – младшего дошкольного возраста	от 3 до 5 лет	22																		
2	Группа разновозрастная – старшего дошкольного возраста	от 5 до 7 лет	22																		
3	Группа разновозрастная – старшего дошкольного возраста для детей с ОВЗ	от 6 до 7 лет	13																		
4	Группа разновозрастная – старшего дошкольного возраста для детей с ОВЗ	от 5 до 7 лет	13																		
Комплектование	<p>Комплектование осуществляла постоянно действующая Комиссия по комплектованию государственных образовательных учреждений <i>по Адресу:</i> Невский пр. дом 174, кабинет № 252; <i>График работы:</i> 1,3,5 вторник, четверг с 10.00 до 13.00 и 2,4 вторник, четверг с 15.00 до 17.00;</p>																				
Прием детей и комплектование групп осуществляется в соответствии со следующими локальными нормативными актами	<p>Правила приема обучающихся;</p> <p>Порядок оформления возникновения и прекращения образовательных отношений между Образовательной организацией и родителями (законными представителями) несовершеннолетних обучающихся;</p> <p>Порядок и основания перевода, отчисления и восстановления обучающихся;</p> <p>разработанными на основании действующих нормативно-правовых актов Санкт-Петербурга:</p> <p>Распоряжение Комитета по образованию Санкт-Петербурга от 29.10.2021 № 2977-р "Об утверждении административного регламента администрации района Санкт-Петербурга по предоставлению государственной услуги по осуществлению комплектования государственных образовательных учреждений, реализующих образовательную программу дошкольного образования, находящихся в ведении администраций районов Санкт-Петербурга»;</p> <p>Приказом Министерства просвещения РФ от 15 мая 2020 г. № 236 "Об утверждении Порядка приема на обучение по образовательным программам дошкольного образования";</p> <p>Распоряжением Комитета по образованию от 31.01.2022 г №167-р «Об утверждении порядка комплектования воспитанниками государственных образовательных учреждений, реализующих образовательную программу</p>																				

	дошкольного образования, находящихся в ведении администраций районов Санкт-Петербурга»;					
Результативность образовательной деятельности	Выпущено в массовую образовательную школу 20 воспитанников: Контингент выпускников состоял из группы комбинированной направленности для детей старшего дошкольного возраста /5- 7 лет/ и групп компенсирующей направленности для детей, имеющих речевую патологию /с заключением, ТНР, ОНР 3 -4 уровень речевого развития/ старшего дошкольного возраста, из них поступили в гимназии -10 человек, массовые школы - 10 человек;					
Выпуск из групп компенсирующей направленности по состоянию речи	Группы компенсирующей направленности	Количество выпускников в учебном году	Логопедическое заключение ТПМПК			Направлен на ТПМПК для определения образовательного маршрута
			Речевое развитие в пределах возрастной нормы	ТНР, ОНР 4 уровень речевого развития	ТНР, ОНР 3 уровень речевого развития	
	1. группа состав - 13 человек	7	5	1	1	0
2. группа состав 13 человек	6	5	1	0	0	
Результативность коррекционной помощи воспитанникам	<p>По результатам деятельности ТПМПК Центрального района комплектование воспитанников с ОВЗ (ТНР) составило - 26 человек (набор -13 человек, продление -13 человек (продолжение обучения);</p> <p>Коррекционная работа в группах для детей с ОВЗ(ТНР) планировалась в соответствии с логопедическими заключениями воспитанниками по «Адаптированной образовательной программе дошкольного образования для обучающихся с ограниченными возможностями здоровья (тяжелыми нарушениями речи) Государственного бюджетного дошкольного образовательного учреждения детского сада № 81 комбинированного вида Центрального района Санкт-Петербурга»;</p> <p>Для реализации использовались основные формы работы с детьми за отчетный период:</p> <ul style="list-style-type: none"> • индивидуальные и подгрупповые занятия, по коррекции звукопроизношения; • подгрупповые занятия по развитию фонематической стороны – как основы подготовки к овладению элементами грамоты; • подгрупповые занятия по формированию и практическому усвоению лексических и грамматических средств языка, и развитию навыков связной речи. <p>На основе результатов диагностического обследования с детьми старшего дошкольного возраста была организована коррекционно-образовательная деятельность:</p> <ul style="list-style-type: none"> - подгрупповые развивающие занятия «Азбука общения», Арт-терапия (цель: развитие эмоциональной сферы, навыков межличностного взаимодействия детей со сверстниками и взрослыми, повышение социальной компетентности); - коррекционная работа: коррекция негативных личностных черт и обучение социально желаемым формам общения; - индивидуальные коррекционно-развивающая работа с детьми со сниженными показателями познавательного развития (цель: развитие познавательных процессов, мелкой моторики, зрительно-моторной координации; формирование навыков произвольности и само регуляции). 					

	<p>С целью расширения психолого-педагогической компетенции родителей в вопросах воспитания, обучения и развития детей, ежегодно в детском саду осуществлялось информирование семей воспитанников по актуальным вопросам дошкольного детства.</p> <p>По решению ППк учреждения воспитанникам рекомендованы индивидуальные занятия с педагогом-психологом – 7 человек, с учителем - дефектологом 5 человек.</p>														
	<p>В группах компенсирующей и комбинированной и общеразвивающей направленности учителями - логопедами осуществлялось обследование детей и консультирование родителей Центрального района. Образовательное учреждение оказывало содействие родителям детей старшего дошкольного возраста в период подготовки детей к обучению в школе через собеседование, информирование о наборах в школы района и новых правилах поступления в школу;</p>														
<p>Приоритетные направления деятельности образовательного учреждения</p>	<p>Использование инновационных педагогических технологий в образовательном процессе, в том числе информационно-коммуникационных;</p> <p>Повышение имиджа детского сада через участие в семинарах, конкурсах, соревнованиях, выставках района;</p> <p>Проведение адаптивной и просветительской работы с начинающими педагогами детского сада;</p> <p>Модернизация материально-технического обеспечения образовательного процесса в связи с современными тенденциями развития дошкольного образования;</p> <p>Организация проектной деятельности, с целью привлечения специалистов, родителей и социальных партнеров, используя потенциал семьи и города;</p>														
<p>Показатели готовности воспитанников к обучению в школе</p>	 <table border="1" data-bbox="555 1041 1492 1624"> <thead> <tr> <th>Показатель</th> <th>Процент</th> </tr> </thead> <tbody> <tr> <td>Общая осведомленность об окружающем мире</td> <td>88%</td> </tr> <tr> <td>Речевое развитие, грамота</td> <td>88%</td> </tr> <tr> <td>Мышление, вербальное мышление</td> <td>88%</td> </tr> <tr> <td>Память</td> <td>93%</td> </tr> <tr> <td>Развитие двигательной сферы (тест Н.И.Озерецкого)</td> <td>92%</td> </tr> <tr> <td>Мелкая моторика рук</td> <td>93%</td> </tr> </tbody> </table> <p>Результаты диагностики готовности к обучению в школе</p>	Показатель	Процент	Общая осведомленность об окружающем мире	88%	Речевое развитие, грамота	88%	Мышление, вербальное мышление	88%	Память	93%	Развитие двигательной сферы (тест Н.И.Озерецкого)	92%	Мелкая моторика рук	93%
Показатель	Процент														
Общая осведомленность об окружающем мире	88%														
Речевое развитие, грамота	88%														
Мышление, вербальное мышление	88%														
Память	93%														
Развитие двигательной сферы (тест Н.И.Озерецкого)	92%														
Мелкая моторика рук	93%														

<p>Заключение по результатам мониторинга по усвоению образовательных программ</p> <p>На основе полученных данных мониторингов (сентябрь – май можно сделать вывод о том, что прослеживается динамика обучения и коррекции воспитанников, высокий уровень работы педагогов и специалистов</p>	Название группы	Качество освоения образовательной программы	Динамика освоения образовательной программы
	Младшая группа «Светлячки»	65.9%	19,6%
	Средняя группа «Светлячки»	76,00%	20,0%
	Старшая группа «Солнышки»	66%	31.84%
	Подготовительная группа «Солнышки»	64,50%	29,0%
	Старшая группа «Растишки»	78,00%	20,0%
	Подготовительная группа «Растишки»	85,70%	33,9%
	Старшая группа «Звездочки»	74,50%	29,9%
	Подготовительная группа «Звездочки»	88,00%	30,6%

Качество и освоение ОП



Вывод: прослеживалась положительная динамика в освоении образовательной программы воспитанниками. Эффективное применение современных методов и приёмов в работе помогло педагогам достичь стабильных положительных итоговых результатов освоения образовательной программы; низкий уровень усвоения программы детьми сведен к минимуму.

<p>Охрана и укрепление здоровья</p>	<p>В рамках решения задачи, обеспечивающие сохранение и укрепление физического и психического здоровья детей в различных видах деятельности, организации оздоровительной и коррекционной поддержки ребёнка» осуществлялось медицинское сопровождение:</p> <p>Профилактическая работа по графику - воспитанники направлялись на профилактические прививки: АКДС, грипп, корь + паротит + краснуха, осуществлялся своевременный медицинский осмотр детей врачами-специалистами: ЛОР, хирург, невропатолог, окулист, ортопед, психиатром, дети обследованы на наличие я/г, энтеробиоз, осуществлялся хронометраж физкультурных занятий в группах: среднего и старшего дошкольного возраста с целью предотвращения превышения нагрузки на детей, их утомляемости;</p> <p>сотрудникам: гепатит В, грипп, дифтерия + столбняк, осуществлялся профилактический осмотр персонала ОУ в КВД (1 раза в год), тубдиспансере, терапевтом, невропатологом, окулистом, ЛОР, психиатром, персонал обследован на яйца глист, дизгруппу, энтеробиоз, проведено флюорографическое обследование, с персоналом проведен санминимум, с вновь поступавшими сотрудниками проводился инструктаж на рабочем месте по организации санитарного режима; в помещениях ОУ проводится ежедневная влажная уборка с использованием разрешенных дез.средств (посуда моется хозяйственным мылом, а при карантинах – дез.средством «Жавель Солид»);</p> <p><u>Организационная работа</u></p> <p>своевременно подготовлены эпикризы для оформления документов на ТПМПК, для школьных карт; листы здоровья детей в начале учебного года и при переходе в дежурный детский сад; врачи осуществляли подготовку списков детей для осмотра специалистами, для сотрудников – организация медицинских осмотров;</p> <ul style="list-style-type: none"> - инструктор ФК организовывал занятия по оздоровительной физкультуре для детей групп компенсирующей, общеразвивающей и комбинированной направленности, физкультурные оздоровительные досуги; - педагоги и специалисты совместно с родителями провели «День здоровья» <p><u>Контроль</u></p> <p>За состоянием здоровья воспитанников и работников учреждения; За качеством доставляемой продукции, готовых блюд, выполнением натуральных норм, посещаемостью, санитарным гигиеническим состоянием помещений;</p>
-------------------------------------	---

	Состояние здоровья воспитанников			
	Группа здоровья детей	2023		
	Контингент (среднесписочный за календарный год)	70		
	I группа	53(59%)		
	II группа	15(32%)		
	III группа	2 (9%)		
	IV группа	0 (0%)		
	Число случаев заболевания воспитанников			
	Наименование показателей	№ строки	Всего зарегистрировано случаев заболевания	из них у воспитанников в возрасте 3 года и старше
	1	2	3	4
	Всего (сумма строк 02 - 09)	1	127	130
	в том числе:	2	0	0
	бактериальная дизентерия			
	энтериты, колиты и гастроэнтериты, вызванные установленными, не установленными и неточно обозначенными возбудителями	3	0	1
	скарлатина	4	0	0
	ангина (острый тонзиллит)	5	1	5
	грипп и острые инфекции верхних дыхательных путей	6	116	110
	пневмонии	7	0	1
	несчастные случаи, отравления, травмы	8	0	0
	другие заболевания	9	10	9
Формирование ценностного отношения ребенка к окружающей действительности, средств и способов познания мира, развитие культуры чувств	<p>В 2023 году обучающиеся ГБДОУ имели возможности реализовать свой творческий потенциал в различных конкурсах, акциях, фестивалях:</p> <p><i>Всероссийского уровня:</i></p> <p>участие в уроке «Эколята- молодые защитники природы» (27 воспитанников);</p> <p>участие в марафоне «Накормим птиц зимой»;</p> <p>участие в международном фестивале-конкурсе «Отражение» (3 воспитанника);</p> <p>участие во Всероссийской акция «Свеча памяти» (60 воспитанников);</p> <p>участие во Всероссийском сетевом флешмобе, посвященному 77-летию Дню Победы «Катюша» (15 воспитанников);</p> <p>участие в рамках Всероссийского проекта «С чего начинается Родина...?», в акция «Добрые руки и добрые сердца» (67 воспитанников);</p> <p>участие в рамках Всероссийского проекта «С чего начинается Родина...?» в акции «Подари улыбку другу и скажи ему привет!» (24 воспитанника);</p> <p><i>Городской (региональный) уровень:</i></p>			

	<p>участие в акции памяти «900 дней и ночей» (37 воспитанников); участие в городском конкурсе «Дорога и Мы» (4 воспитанников); участие в добро-акции "Снежинка пожеланий" (70 воспитанников); участие в городском творческом конкурсе «Космос глазами ребенка» (2 воспитанников); участие в городском фестивале «Азбука России» (2 воспитанника); участие в городском марафоне «Калейдоскоп безопасности», в акции «Засветись 2022» (70 воспитанников);</p> <p><i>Районный уровень:</i> участие в акции «Открытие ветерану» (47 воспитанника); участие в акции «Безопасный новый год» 23 воспитанника); участие в акции «Мама, а ты знаешь правила дорожного движения?» (67 воспитанников); участие в конкурсе чтецов «Разукрасить мир стихами» (5 воспитанников); участие в конкурсе «Подари улыбку маме!» (3 воспитанника); участие в фотоконкурсе, посвященному дню «Всемирный день животных» (воспитанника); участие в творческом конкурсе «Новогодняя мастерская» (2 воспитанника);</p> <p><i>Уровень дошкольного учреждения:</i> выставка детско-родительских работ «Осенняя мозаика» (12 воспитанников и родителей); выставка новогодних поделок «Зимняя сказка» (54 воспитанника); выставка детских рисунков «Дорога и мы» (63 воспитанников); выставка поделок «Безопасные каникулы» (42 воспитанников и семей); конкурс чтецов «Разукрасим мир стихами» (18 воспитанников);</p> <p><i>Праздничные события:</i> «Международный день музыки» (14 воспитанников); "Масленица на дворе-вот веселье детворе!"- (66 участников); Книжный фестиваль «Читай-Шалтай-Болтай» (38 воспитанников); «День снятия Блокады», «Открытие памяти» (35 участников); «Неделя безопасности дорожного движения» (67 воспитанников); «Неделя охраны природы и здоровья» (25 воспитанников). «День защиты детей – Дарите всем друзьям улыбки!» (69 воспитанников)</p>
РАЗВИТИЕ КАДРОВОГО ПОТЕНЦИАЛА	
Всего педагогических работников	13, из них: <ul style="list-style-type: none"> • 7 воспитателей • 1 музыкальный руководитель • 1 инструктор по физической культуре • 3 учителя-логопеда • 1 старший воспитатель
Возраст	Возраст педагогических сотрудников от 22 до 60 лет, из них: <ul style="list-style-type: none"> • от 22 до 30 лет –4 педагогов • от 30 до 40 лет –3 педагога • от 40 до 55 лет – 3 педагога • от 55 лет и выше – 3 педагогов
Педагогический стаж	<ul style="list-style-type: none"> • от 1 года до 5 лет – 3 педагога • от 5 до 10 лет –3 педагога • от 10 до 15 лет – 2 педагога • от 15 до 20 лет –2 педагога • от 20 и выше- 3 педагога

	<p> ■ от 1 года до 5 лет ■ от 5 до 10 лет ■ От 10 до 15 лет ■ с 15 до 20 лет ■ свыше 20 лет </p>
Стаж в учреждении	<ul style="list-style-type: none"> до 2 лет – 7 педагогов от 2 до 5 лет- 1 педагог от 5 до 10 лет – 1 педагог от 10 лет и выше – 4 педагога
Уровень профессиональной квалификации - образование	<p>Среднее профессиональное – 3 педагогических работника Высшее профессиональное – 10 педагогических работника</p> <p> ■ среднее-специальное 33% ■ Высшее 67% </p>
Специальность	Педагогическая
Квалификация	Педагогическая
Квалификационная категория по основной должности	Первая категория – 2 педагогических работника Высшая категория – 9 педагогических работников Без категории – 2 педагогических работника (молодые специалисты, подано)
Отраслевые награды Министерства образования педагогических работников	Отраслевая награда Нагрудный знак «Почетный работник общего образования Российской Федерации» - 3 Почетная грамота министерства образования – 1
Аттестации 2023\2024	4 человека получили высшую категорию
Курсы повышение квалификации	2 педагога «Развитие ИКТ-компетентности педагогов ДОО в области создания дидактических материалов: реализация ФГОС (36 часов); 1 педагог- «Арт-терапия в образовании» (108 часов); 2 педагога «ИКТ в деятельности педагогов дошкольных образовательных организаций в условиях реализации ФГОС ДО» (36 часов); 1 педагог прошел курсы переподготовки в ГБУДПО «Санкт-Петербургском центре оценки качества образования и информационных технологий (108 часов); 1 педагог в АНОО ЦДПО "АНЭКС" «Внутренняя оценка качества дошкольного образования на основе процедур МКДО РФ» (36 часов); 1 педагог в ГБУ ДПО "СПб ЦОКО и ИТ" Использование интегративного оборудования в деятельности педагога (36 часов); 3 педагога в ИМЦ Центрального района СПб: «Информационные и коммуникационные технологии в образовательном процессе детского сада в условиях ФГОС» (36 часов);

	<p>«Формирование навыков использования прикладных пакетов программ для обеспечения качества образования: использование текстового редактора MS WORD при разработке дидактических и методических материалов» (36 часов);</p> <p>5 педагогов в АНОО ЦДПО "АНЭКС" "Развитие профессиональных компетенций воспитателя в условиях реализации профстандарта педагога и ФГОС дошкольного образования"(72 часа);</p> <p>2 педагога- АНОО ЦДПО "АНЭКС"- "Информационные и коммуникационные технологии в образовательном процессе детского сада в условиях ФГОС" (36 часов);</p> <p>1 педагог- АНОО ЦДПО "АНЭКС"- "Методика формирования математических представлений дошкольников средствами ментальной арифметики»;</p> <p>2 педагога - СПБАППО «Методика и технологии арт-педагогике в освоении языка изобразительного искусства: реализация ФГОС» (36 часов);</p> <p>4 педагога прошли курсы СПБАППО:</p> <p>1 педагог- Современные образовательные технологии в работе с детьми с ОВЗ (108 часа)</p> <p>1 педагог- в ГБУ ДПО "СПбЦОКОиИТ" «Информационные технологии в профессиональной деятельности педагога» (36 часов);</p>
Курсы по ФГОС ДО	13 педагогических работников
Самообразование	<p>Педагогическими работниками реализуются краткосрочные (в течение учебного года) и долгосрочные (в течение 3 лет) темы самообразования. Основными направлениями в системе самообразования педагогов ГБДОУ детский сад № 81 Центрального района СПб являются:</p> <ol style="list-style-type: none"> 1. Ознакомление с новыми достижениями педагогики 2. Изучение новых программ и педагогических технологий 3. Повышение общекультурного уровня 4. Изучение учебной и научно-методической литературы <p>Темы по самообразованию педагогических работников сформулированы в зависимости от области применения, а именно:</p> <ul style="list-style-type: none"> • Образовательная область «Художественно-эстетическое развитие» (2 педагога). • Образовательная область «Речевое развитие» (9 педагога). • Образовательная область «Физическое развитие» (1 педагог).

Поддержка профессиональной активности педагогов и специалистов	Стаж работы в образовательном учреждении	от 0 до 5 лет	3	- Развитие и совершенствование профессиональной компетентности педагогов через: - интересные образовательные проекты и объединение в педагогические сообщества внутри учреждения; - участие в проектах сетевых сообществ и методических объединений района; - поддержка традиций Образовательного учреждения молодыми педагогами; - стабильность и комфортные условия труда в Образовательном учреждении;
		от 5 до 10 лет	2	
		более 20 лет	7	
	Стаж работы в образовательном учреждении	от 5 до 10 лет		- Заинтересованность в дополнительном заработке - расширение образовательных услуг – открытие платных услуг в Образовательном учреждении;
Участие в конкурсах, семинарах, конференциях и т.д.	<u>На уровне района:</u>			
	<ol style="list-style-type: none"> 1. Районная благодарность за активную пропаганду безопасности дорожного движения и высокий уровень организации воспитательно-образовательной деятельности по профилактике детского дорожно-транспортного травматизма. 2. Районная благодарность за подготовку участников конкурса чтецов к юбилею Романа Сефа «Шоколадный поезд». 3. Районный этап городского конкурса детского творчества «Дорога и Мы» в номинации «Баннер социальной рекламы». 4. Районный он-лайн конкурс рисунков «Моя будущая профессия». 5. Районный конкурс чтецов (исполнителей художественного слова) «Подари улыбку маме!», посвященного Международному женскому дню! 6. Районный открытый он-лайн – конкурс детских рисунков «Я рисую маму!». 7. Районный творческий конкурс снежинок, посвященному Всемирному дню снега. 8. Районная благодарность за значительный вклад в развитие районного сетевого сообщества музыкальных руководителей «ЛИРА» и конкурного профессионального движения. 9. Районный вокальный конкурс «Звонкие голоса» в номинации «Соло». 10. Районная благодарность за участие в районном туре VII городского конкурса для дошкольников «Разукрасим мир стихами». 			
	<u>На всероссийском уровне:</u>			
	1. Всероссийский социально-образовательный проект «Безопасна дорога».			
	<u>На уровне района:</u>			
	1. Районный профессиональный фестиваль «ИКТ -интересно, креативно, талантливо».			
	2. Районная акция «Мама, а ты знаешь ПДД?».			
	<u>На уровне города:</u>			

	<p>1. Городской конкурс детских рисунков «Петербург при свете фонарей».</p> <p>2. Городской конкурс детского творчества «Рождественский поезд» или «Новогодние огни мостов».</p> <p><u>На всероссийском уровне:</u></p> <p>1. Всероссийский социально-образовательный проект «Безопасна дорога» по реализации социально-образовательного проекта компании HYUNDAI по формированию культуры безопасного поведения на дорогах для всей семьи на 2022/2024 гг».</p> <p>2. Всероссийский инновационный проект федерального уровня «Мир головоломок» АНО ДПО «НИИ дошкольного образования «Воспитатели России»»;</p> <p>3. Всероссийская научно-практическая конференция ЕССЕ-РЕГИОН «Воспитание дошкольников на основе традиционных духовно-нравственных ценностей народов Российской Федерации».</p> <p>4. Всероссийский урок «Эколята - молодые защитники природы».</p> <p>5. I Всероссийский музыкальный фестиваль «Воспитатели России» в рамках проведения Всероссийского марафона «ТаланТы».</p> <p>6. Инновационные подходы к экологическому образованию дошкольников дистанционный курс «Эколята» в сборнике научно-практической конференции ЕССЕ-РЕГИОН «Воспитание дошкольников на основе традиционных духовно-нравственных ценностей».</p>	
Участие педагогов в конкурсах	<p>На городском и всероссийском уровне:</p> <p>Победитель – 2</p> <p>Дипломант – 1</p>	
Обучение кадрового состава	Название курса	Обучающийся
	Энергосбережение и повышение энергетической эффективности	1 человек
	Организация планирования, подготовки и проведения эвакуации	1 человек
	Безопасная эксплуатация электроустановок. Нормы и правила работы в электроустановках потребителя электрической энергии	2 человека
	Устройство и безопасная эксплуатация тепловых энергоустановок и сетей	1 человек
	Пожарно – технический минимум	2 человека
	Охрана труда	2 человека
	Противодействие коррупции	2 человека
	Актуальные вопросы в области социального питания	2 человека
	За отчетный период, ответственные в разных областях ГБДОУ прошли все необходимое обучение.	
ВЗАИМОДЕЙСТВИЕ С РОДИТЕЛЬСКОЙ ОБЩЕСТВЕННОСТЬЮ		
Результативность	<p>Сохранение стабильно высоких показателей при прохождении независимой оценки качества условий осуществления образовательной деятельности (НОК УООД): <i>8(93 балла) место из 60 в рейтинге дошкольных образовательных учреждений Центрального района Санкт-Петербурга.</i></p> <p>По результатам оценки следующих показателей:</p> <ol style="list-style-type: none"> 1. Открытость и доступность информации; 2. Комфортность условий предоставления услуг; 3. Доступность услуг для инвалидов; 4. Доброжелательность, вежливость; 5. Удовлетворённость условиями оказания услуг. 	

	<i>Источник:</i> ИМЦ Центрального района: справка по итогу проведения НОК УООД в ОО Центрального района в 2020-2021 году (Справка-НОК-УООД-2020.pdf)
Формы	<p>Общие родительские собрания проводились 2 раза в год, групповые родительские собрания, проводятся 2 раза в год по актуальным темам всестороннего развития детей дошкольного возраста и организации работы;</p> <p>индивидуальные консультации со специалистами (учителями-логопедами, руководителем физического воспитания, музыкальным руководителем);</p> <p>открытые просмотры занятий, режимных моментов, игровой деятельности;</p> <p>совместные праздники досуги с родителями и детьми;</p> <p>фотовыставки и репортажи о жизнедеятельности воспитанников;</p> <p>Результатом работы педагогов и специалистов с родителями явилось повышение педагогической грамотности родителей, стабилизация внутрисемейных отношений, заинтересованность родителей в образовательном процессе и жизни Образовательного учреждения.</p>
Удовлетворенность	<p>В выборочном анкетировании приняли участие 98% родителей.</p> <p>Количественно-качественный анализ полученных результатов показал:</p> <p>98%- ответили, что в детском саду регулярно организуются совместные мероприятия с участием родителей, детей и педагогов (родительские собрания, детско-родительская совместная деятельность, конкурсы, акции, мастер-классы и т.д.)</p> <p>100%- родителей получают информацию о жизни и об успехах ребёнка в ДОУ.</p> <p>100%- родителей педагоги информируют об изменениях в состоянии здоровья ребёнка, о профилактических мероприятиях по укреплению здоровья детей</p> <p>100%- родителей удовлетворены уходом, воспитанием и обучением, которые получают дети в дошкольном учреждении.</p> <p>99%- респондентов считают, что в процессе воспитания и обучения педагоги учитывают индивидуальные особенности каждого ребёнка.</p> <p>98% - родителей считают, что сотрудники детского сада доброжелательно относятся к ним и их ребёнку. положительно.</p> <p>97% - родителей отметили, что они удовлетворены территорией детского сада, видят изменения на территории детского сада, в помещении, группе.</p> <p>100% - родителей оценивают отношение воспитателей к Вашему ребёнку положительно</p> <p>99%- респондентов удовлетворены работой персонала ДОУ</p>
Выводы	<p>99% опрошенных полностью довольны качеством работы педагогов;</p> <p>Из полученных данных можно сделать вывод, что родители доверяют коллективу и руководителю ГБДОУ, довольны качеством работы педагогического коллектива.</p>
МАТЕРИАЛЬНО – ТЕХНИЧЕСКОЕ ОСНАЩЕНИЕ ОБРАЗОВАТЕЛЬНОГО ПРОЦЕССА	
Обеспеченность интерактивным оборудованием, техническими средствами	<p>2 Интерактивных дисплея SMART, 2 Интерактивные доски, 5 автоматизированных рабочих мест RDW;</p> <p>11 Автоматизированных рабочих мест оснащены: Ноутбуки, процессоры и мониторы, 2 МФУ, отдельно стоящие сканеры и принтеры); 4 телевизора, 2 усилителя звука, 5 колонок; Сейф BRABIX; Посудомоечная машина; Пылесос;</p>
Оборудование прогулочной площадки и пищеблока	<p>Качели-диван с навесом</p> <p>Песочница с навесом, столики со скамейкой «Солнышко», «Семицветик»;</p> <p>Уличная беговая дорожка для детей с ОБЗ</p> <p>Тренажер Тренажер "Велосипед" для детей с ОБ Тренажер «Мячи в радуге»;</p> <p>Ель искусственная</p>

	<p>Домик "Три поросенка" Навес для колясок на кубиках Ковер "Пешеходный переход" – 2 шт. Кольцо "Цветок для мячей" Игровой элемент "Светофор" переносной Игровой элемент "Знак пешеходного перехода" переносной Машина кухонная Весы электронные порционные CAS SW-I-05 – 2 шт.</p>	
Ремонтные работы	<p>Произведен косметический ремонт: 3-х групповых помещений, 1 спальни, коридора, игрового, уличного оборудования, введен в эксплуатацию узел учета в тепловом пункте. Произведена полная замена люминесцентных светильников на энергосберегающие. Произведена замена всех входных дверей на противопожарные;</p>	
Закупки различного характера	<p>Произведена закупка: мебели: игровой мебели и развивающего оборудования, игровые панели – 10 шт., настенные игры -15 шт., Дидактические столы -4 шт.; методических шкафов и шкафов для раздевания взрослых, детских столов и стульев во всех групповых ячейках; посуды: полностью произведена замена кухонной посуды на посуду из нержавеющей стали (котлы), сушки и полки для посуды из нержавеющей стали стенов: в холлы учреждения, групповые ячейки мягкий инвентарь: (подушки, матрасы, покрывала) навигация в помещении; оборудование пищеблока: холодильный шкаф, посудомоечные машины 2, стиральная машина. хоз. товары, канц. товары; игрушки Облучатель-рециркулятор - 6 шт.</p>	
ФИНАНСОВО – ХОЗЯЙСТВЕННАЯ ДЕЯТЕЛЬНОСТЬ		
Сведения о среднемесячной заработной плате	<i>Руководители</i>	
	<i>Педагогический персонал - воспитатели</i>	
	<i>Прочий педагогический персонал</i>	
	<i>Прочий персонал</i>	
% исполнения 100 %		
Исполнение бюджета	Субсидии бюджетным учреждениям - дошкольным образовательным учреждениям на финансовое обеспечение выполнения государственного задания	% исполнения 100 %
	Расходы на выплату компенсации части родительской платы за содержание ребенка в государственных и муниципальных образовательных учреждениях, реализующих общеобразовательную программу дошкольного образования	% исполнения 100%
	Расходы на обеспечение непрерывного и планомерного повышения квалификации педагогических работников	% исполнения 100%
	Расходы на реализацию дополнительных мер социальной поддержки работникам государственных учреждений	% исполнения 100%
	Учреждение ведет планомерную работу по выполнению всех показателей	
Выполнение государственного задания	<p>Реализация основных общеобразовательных программ дошкольного образования, Реестровый номер: 8010110.99.0.БВ24ДМ62000; не указано; не</p>	% достижения выполнение программы – 100%

	указано; от 1 года до 3 лет; очная; группа полного дня.	наполняемость детьми – 100 %
	Реализация основных общеобразовательных программ дошкольного образования, Реестровый номер: 801011О.99.0.БВ24АВ42000 адаптированная образовательная программа; обучающиеся с ограниченными возможностями здоровья (ОВЗ); от 3 лет до 8 лет; очная; группа полного дня.	% достижения выполнения программы – 100 % наполняемость детьми – 100 %
	Реализация основных общеобразовательных программ дошкольного образования, Реестровый номер: 801011О.99.0.БВ24ДН82000; не указано; не указано, от 3 лет до 8 лет, очная; группа полного дня.	% достижения выполнения программы – 100% наполняемость детьми – 100 %
	Присмотр и уход, Реестровый номер: 853211О.99.0.БВ19АБ76000 обучающиеся, за исключением детей-инвалидов и инвалидов; от 1 года до 3 лет; группа полного дня.	% достижения выполнения программы – 100% наполняемость детьми – 100 %
	Присмотр и уход, Реестровый номер: 853211О.99.0.БВ19АБ82000; обучающиеся, за исключением детей-инвалидов и инвалидов; от 3 лет до 8 лет; группа полного дня.	% достижения выполнения программы – 100% наполняемость детьми – 100 %
ОРГАНИЗАЦИЯ ПЛАТНЫХ ОБРАЗОВАТЕЛЬНЫХ УСЛУГ		
Получение лицензии для организации платных образовательных услуг	по состоянию на 09.03.2021 получена лицензия на осуществление образовательной деятельности переоформлена в связи с лицензированием вида образования – Дополнительное образование; дополнительное образование детей и взрослых;	
Реализация дополнительных образовательных программ	Реализуется 2 дополнительные общеобразовательные общеразвивающие программы: ✓ «Шахматы» ✓ «Ритмика»	
ВЗАИМОДЕЙСТВИЕ С СОЦИАЛЬНЫМИ ПАРТНЕРАМИ		
МО «Литейный округ»	Проведено 5 мероприятий по темам профилактики детского дорожно-транспортного травматизма;	
СПб ГБУК МЦБС имени М. Ю. Лермонтова	Заключен договор о взаимодействии; проводятся ежемесячные мероприятия по плану взаимодействия с организацией культуры;	
СПб ГБУ ИМЦ Центрального района Санкт - Петербурга	Заключен договор о взаимодействии;	
СПб ГБУДО ДДТ «Фонтанка 32»	Заключен договор о взаимодействии, участие в конкурсах, участие в 2-х годичном междугороднем проекте «Безопасная дорога»;	
ППМ-психолого-педагогический центр «Развитие» Центрального района	Заключен договор о взаимодействии;	
СПб Некрасовский педагогический колледж №1	Взаимодействие в рамках реализации районной программы «Наставничество»;	
ОГИБДД Центрального района СПб	Проведено 3 мероприятия рамках профилактической акции «Засветись», которые проводили сотрудники Госавтоинспекции Центрального района;	

Государственный мемориальный музей обороны и блокады Ленинграда (Соляной переулок, д.9)	Заклучен договор о взаимодействии; проводятся ежемесячные мероприятия по плану взаимодействия с организацией культуры;
ИСПОЛНЕНИЕ ПРЕДПИСАНИЙ, ПРОВОДИМЫХ ОРГАНАМИ ГОСУДАРСТВЕННОГО КОНТРОЛЯ	
ГАТИ	Отсутствует предписание, замечаний не выявлено
ПОЖ.НАДЗОР	Отсутствует предписание, замечаний не выявлено
ПФР	Отсутствует предписание, замечаний не выявлено
Комбинат социального питания	Исполнено (произведена замена посуды на посуду из нержавеющей стали)
Управление федеральной службы по надзору в сфере защиты прав потребителей и благополучия человека	Предписание Федеральной службы по надзору в сфере защиты прав потребителей и благополучия человека по городу Санкт-Петербургу: провести мероприятия по устранению дефектов отделки потолков, стен, пола в помещениях пищеблока, так же межкомнатных дверей; Мероприятия по устранению дефектов запланированы на июнь-август 2024 года;
Комитет государственного финансового контроля Санкт – Петербурга	Отсутствует предписание, замечаний не выявлено
Прокуратура Центрального района Санкт - Петербурга	Отсутствует предписание, замечаний не выявлено
Организация питания Организатор питания «ООО «Северная столица»» договор №81\пит\2024 от 24.11.2023	В детском саду организовано четырёхразовое горячее питание воспитанников. За основу принято цикличное двухнедельное сбалансированное меню, утверждённое Управлением социального питания по согласованию с Управлением Роспотребнадзора по городу Санкт – Петербургу; При составлении ежедневного меню учитывается безопасность пищевых продуктов, сезонность, индивидуальная непереносимость, аллергические заболевания у детей, необходимость обогащения рациона витаминами и микронутриентами, особенности питания в период эпидемий и карантин. Обеспечивается выполнение норм продуктового набора на 100%;

Вывод

В полном объеме развивались основные направления деятельности Образовательного учреждения

Создание условий, обеспечивающих высокое качество результатов воспитательного – образовательного процесса по формированию ключевых компетенций дошкольников, опираясь на личностно ориентированную модель взаимодействия взрослого и ребёнка с учётом его психофизиологических особенностей, индивидуальных способностей и творческого потенциала;

Обеспечение доступности и равных возможностей воспитанников для получения образования;

Применение профессионального стандарта педагогов для повышения качества образовательных услуг;

Повышение социального статуса и профессионализма педагогических работников;

Повышение роли всех участников образовательного процесса – воспитанника, педагога, родителя, социальных партнеров Образовательного учреждения;

Организация платных образовательных услуг;

Использование современных образовательных технологий и проектной деятельности в практике работы педагогов;

Организация наставничества, диссеминации педагогического опыта;

ДОУ функционирует в режиме полного дня, наполняемость воспитанниками 100%, укомплектованность педагогическими кадрами 100%, инфраструктура соответствует требованиям СанПин и ФГОС ДО.