

Государственное бюджетное дошкольное образовательное учреждение
детский сад № 81 комбинированного вида Центрального района
Санкт - Петербурга

УТВЕРЖДЕН

Решением Общего собрания работников
Образовательного учреждения
Протокол от 19.04.2019 №4



УТВЕРЖДАЮ

Заведующий

В.А. Бондаренко

Приказ от 19.04.2019 №28

Отчет о результатах самообследования

Отчет о результатах самообследования за 2018 год

Общие вопросы

Общие сведения об образовательном учреждении

Введение в эксплуатацию	Государственное бюджетное дошкольное образовательное учреждение детский сад № 81 комбинированного вида Центрального района Санкт-Петербурга (распоряжение Администрации Центрального района 07 октября 2011 года № 1042-р) введено в эксплуатацию в 1982 году
Юридический адрес и фактический адрес зданий	191014, Санкт-Петербург; Саперный переулочок д. 2 лит. А, нежилое здание, общая площадь помещений 1471,1 кв. м.
Телефон ОУ Адрес электронной почты	тел. 272 35 50, т\ф 273 67 21 Электронная почта: 81@dou-cenfer.spb.ru
Адрес сайта	http://gbdou81.ru/
Язык обучения	русский
Уровень образования	дошкольное образование ОУ реализует 1 уровень общего образования
Форма обучения	очная форма обучения
Количество мест	66 человек
График Режим работы	ежедневно – с 7.00 до 19.00 (12 часов) 5-ти дневная рабочая неделя, выходные дни: суббота, воскресенье и праздничные дни, установленные законодательством РФ.
Учредитель	Учредителем Образовательного учреждения является субъект Российской Федерации – город федерального значения Санкт - Петербург, в лице исполнительного органа государственной власти Санкт-Петербурга администрации Центрального района Санкт-Петербурга.
Количество групп	4 группы: 2 группы – общеразвивающей направленности 2 группы – коррекционной направленности (тяжелое нарушение речи, ОНР 2-4 уровня речевого развития)

Организационно - правовое обеспечение деятельности

Наличие свидетельств	
О внесении записи в ЕГРЮЛ юридических лиц	От 28.11.2011 г. серия 78 № 008412650
О постановке на учет в налоговом органе юридического лица, образованного в соответствии с действующим законодательством РФ	От 01.07.2003 г. ИНН 7825427452 КПП 7841011001 серия 78 № 008412651
Наличие документов о создании ОУ	
Свидетельства о государственной регистрации	Зарегистрирован решением Регистрационной палаты мэрии Санкт – Петербурга 17 января 1996 года № 32561
Наличие и реквизиты Устава	Утвержден: распоряжением Комитета по образованию от 13.08.2015 № 3989

	Согласовано: Глава администрации Центрального района Санкт-Петербурга 15.07.2015
Наличие локальных актов	
Положения, регламентирующие основную деятельность ОУ	Коллективный договор
	Правила внутреннего трудового распорядка
	Положение об установлении доплат и надбавок
	Положение о системе оплаты труда работников
	Положение об Общем собрании работников Образовательного учреждения;
	Положение о Педагогическом совете Образовательного учреждения;
	Положение о совете родителей (законных представителей) воспитанников;
Другие локальные акты, необходимые в части содержания образования, организации образовательного процесса;	
Договоры	Договор с родителями (законными представителями), регулирующие отношения между детьми и их родителями (законными представителями) Трудовой договор с педагогическими работниками, обслуживающим персоналом, соглашения к трудовым договорам, определяющие трудовые отношения;
Должностные инструкции	Определяют обязанности, права и ответственность работников, являются средством управления; выполняют организационную, регламентирующую регулирующую роль;
Перечень лицензий на право ведения образовательной деятельности	
Лицензия	Действующая Лицензия на право ведения образовательной деятельности с приложением 78ЛО2 № 0001708 от 16.02.2017 Рег. № 2754 срок действия: бессрочно

Структура управления деятельностью Образовательного учреждения

Структура Образовательного учреждения			
Заведующий Образовательным учреждением			
Заместитель заведующего по АХР		Старший воспитатель	
Учет мнения Совет родителей (законных представителей) воспитанников	Общее собрание работников Образовательного учреждения	Педагогический совет Образовательного учреждения	
Административно-общественный контроль		Совет по питанию Бракеражная комиссия	
Уполномоченный по социальному страхованию		Врач, медицинская сестра (Поликлиника № 8)	
Общие и групповые Родительские собрания	Психолого-педагогический консилиум (ПШк) Взаимодействие специалистов ОУ по вопросам психолого-медико-педагогического сопровождения воспитанников группы компенсирующей направленности детей с ОВЗ (ТНР); Определение характера, продолжительности и эффективности коррекционно-развивающей работы с воспитанниками.	ТПМПК (осуществляет набор и продление в группы компенсирующей направленности)	
Комиссия по урегулированию споров между участниками образовательных отношений			
Старший воспитатель			
Педагогические работники	Инструктор по физической культуре	Музыкальный руководитель	Учитель-логопед
Группа наставников			
Врач терапевт\невролог массажист\инструктор ЛФК (Поликлиника № 8)			

Коллегиальные органы управления Образовательного учреждения Управление Образовательным учреждением осуществляется в соответствии с законодательством Российской Федерации и Уставом Управление строится на принципах единоначалия и коллегиальности.		
Учет мнения Профсоюз (первичная профсоюзная организация Образовательного учреждения - ППО)	Общее собрание работников Образовательного учреждения (далее-Общее собрание)	Педагогический совет Образовательного учреждения (далее- Педагогический совет)
Коллегиальные органы управления Образовательного учреждения создаются и действуют в соответствии с Уставом и положениями об этих органах, утвержденными Образовательным учреждением		
Общее собрание работников Образовательного учреждения Содействие осуществлению управленческих начал, развитию инициативы коллектива работников Расширение коллегиальных, демократических форм управления. Утверждение нормативно-правовых документов		
Председатель Общего собрания работников	Заведующий	
Секретарь	Работник Образовательного учреждения	
Члены	Работники Образовательного учреждения	
Количество членов- 23 человека		
Компетенции Общего собрания		
Утверждение ежегодного отчета о поступлении и расходовании финансовых и материальных средств Образовательного учреждения, а также отчета о результатах самообследования;	Принятие правил внутреннего распорядка воспитанников, правил внутреннего трудового распорядка, иных локальных нормативных актов Образовательного учреждения;	Рассмотрение и принятие проекта новой редакции Устава Образовательного учреждения, проектов изменений и дополнений, вносимых в Устав;
Рассмотрение и обсуждение вопросов стратегии развития Образовательного учреждения;	Рассмотрение и обсуждение вопросов материально-технического обеспечения и оснащения образовательного процесса;	Заслушивание отчетов заведующего Образовательного учреждения и коллегиальных органов управления Образовательного учреждения по вопросам их деятельности;
Рассмотрение иных вопросов деятельности Образовательного учреждения, вынесенных на рассмотрение заведующим Образовательного учреждения, коллегиальными органами управления Образовательного учреждения.		
Решения Общего собрания принимаются большинством голосов от числа присутствующих, оформляются протоколом, Решения Общего собрания являются обязательными к исполнению, для всех участников образовательного процесса		

Количество общих собраний - проводятся не реже 1 раза в 4 месяца

Педагогический совет Образовательного учреждения		
Члены Педагогического Совета		Председатель Педагогического совета Секретарь
Педагогические работники, состоящие в трудовых отношениях с Образовательным учреждением (в том числе работающие по совместительству и на условиях почасовой оплаты) заместители заведующего		Заведующий Педагогический работник
Количество членов - 13 человек		
Компетенции Педагогического совета		
Организация и совершенствование методического обеспечения образовательного процесса;	Разработка и принятие образовательных программ;	Рассмотрение организации и осуществления образовательного процесса в соответствии с настоящим Уставом, полученной лицензией на осуществление образовательной деятельности;
Рассмотрение вопросов своевременности представления отдельным категориям воспитанников дополнительных мер социальной поддержки и видов материального обеспечения, предусмотренных действующим законодательством;		Рассмотрение и выработка предложений по улучшению работы по обеспечению питания и медицинскому обеспечению воспитанников и работников Образовательного учреждения;
Рассмотрение и формирование предложений по улучшению деятельности педагогических работников и методических объединений.		
Педагогический совет принимает решения, которые оформляются протоколом, после утверждения заведующим Образовательным учреждением, являются обязательными к исполнению, для всех участников образовательного процесса.		
Педагогический совет собирается на свои заседания не реже одного раза в 4 месяца		
Решения Педсовета принимаются большинством голосов при наличии на заседании не менее двух третей его членов.		
На заседаниях Педагогического совета могут присутствовать: работники Образовательного учреждения, не являющиеся его членами; граждане, выполняющие работу на основе гражданско-правовых договоров, заключённых с Образовательным учреждением; родители (законные представители) детей, при наличии согласия членов Педагогического совета.		

В учреждении сформирована система тактического управления через реализацию и взаимодействие административных, общественно-профессиональных и общественно-государственных органов управления учреждением.

Реальным воплощением общественного характера управления является деятельность Общего собрания работников ОУ, Педагогического совета, Совета родителей, первичной профсоюзной организации (ППО).

Непосредственное управление учреждением осуществляет заведующий, действующий на принципах единоначалия, компетенция которого закреплена Уставом и трудовым договором, заключенным с Учредителем.

Формами самоуправления являются: Общее собрание работников ОУ, Педагогический совет, совет родителей, первичная профсоюзная организация.

Порядок выборов в органы самоуправления ОУ, их компетенция определяются Уставом и Положениями.

Полномочия трудового коллектива осуществляются Общим собранием работников ОУ.

В целях рассмотрения вопросов организации воспитательного - образовательного процесса, диссеминации педагогического опыта действует Педагогический совет. В качестве общественной организации действует совет родителей. Он содействует объединению усилий семьи и ОУ в обучении и воспитании детей. Основные полномочия субъектов управления закреплены Уставом и конкретизированы отдельными локальными актами (Положениями).

Право владения, использования материально-технической базой

Наличие документов (собственность, оперативное управление, аренда)	Свидетельство о государственной регистрации права (постоянное (бессрочное) пользование) Объект права: земельный участок, площадью 1247 кв. м. по адресу: СПб, Саперный пер. д. 2 лит. А 78-А Ж 680661
	Свидетельство о государственной регистрации права (оперативное управление) объект 78-А Ж 680660
Сведения о наличии зданий и помещений для образовательной организации	
Юридический и фактический адрес здания или помещения, назначение, площадь	191014, Санкт-Петербург, Саперный переулок д.2 лит. А, нежилое здание, общая площадь помещений 1471,1 кв. м.
Наличие заключений санитарно-эпидемиологической службы и государственной противопожарной службы на имеющиеся в распоряжении ОУ площади	Акт готовности ОУ к учебному году за 2018 г.
Количество групповых помещений, спален и дополнительных помещений	4 групповых помещений 3 спальни 1 музыкальный зал 1 физкультурный зал 2 кабинета для коррекции речевых нарушений (учитель-логопед) 1 кабинет арт-терапии 1 процедурный кабинет 1 медицинский кабинет 1 пищеблок 1 кабинет кладовщика 1 кабинет заместителя заведующего по АХР 2 кабинета заведующего
Инфраструктура	
Наличие прогулочных площадок обеспечивающих физическую активность и разнообразную игровую деятельность	1 прогулочная площадка 1 300 кв. м
Общая площадь помещений, в которых осуществляется образовательная деятельность	352,2 кв. м
Общая площадь помещений, в которых осуществляется дополнительная образовательная деятельность в расчете на одного воспитанника	69,1 кв. м

Наличие современной информационно-технической базы	
Локальные сети, выход в Интернет, электронная почта, ТСО и другие, достаточность.	выход в Интернет от 3 Мб/с (модем) электронная почта 81@dou-center.spb.ru компьютеров стационарных -2 ноутбуков – 10 принтеров -3
Комплект лицензионного программного обеспечения (операционная система, и	

офисные программы) для каждого установленного компьютера	многофункциональное монохромное устройство для распечатки, сканирования документов и текстов - 4 мультимедийная установка - 2 интерактивная доска - 2 факс - 1
--	---

Анализ контингента воспитанников

В Образовательном учреждении группы имеют компенсирующую и общеразвивающую направленность, функционируют 4 группы, наполняемость детей – 66 человек

2 группы - общеразвивающей направленности - количество детей в каждой группе 21 человек (всего- 42 чел.)

2 группы - компенсирующей направленности для обучающихся с ОВЗ (ТНР) - количество детей в каждой группе 12 человек (всего 24 чел.)

Характеристика контингента воспитанников:

Соотношение воспитанников, приходящихся на 1 взрослого:

Воспитанники / педагоги - 66\12

Воспитанники / все сотрудники - 66\21 (1к 8)

Группа	Возраст детей	Количество детей (план/факт)	Мальчики и девочки	Индивидуальные особенности контингента детей
старше-подготовительная «Солнышки»	5 - 7 лет	21\21	10 – девочек 11- мальчиков	Общеразвивающей направленности
младше - средняя «Светлячки»	3 – 5 лет	21\20	13 – девочек 8 – мальчиков	Общеразвивающая группа
1 старше – подготовительная «Звездочки»	4 – 7 лет	12\12	6 – девочек 6 – мальчиков	Компенсирующей направленности, для детей с ОВЗ (ТНР)
2 старше – подготовительная «Растишки»	4 – 7 лет	12\13	6 – девочек 6 – мальчиков	Компенсирующей направленности, для детей с ОВЗ (ТНР)

Содержание образовательной деятельности

Цель Образовательного учреждения-	- осуществление образовательной деятельности по образовательной программе дошкольного образования, - осуществление образовательной деятельности по образовательной программе дошкольного образования, адаптированной для обучающихся с ограниченными возможностями здоровья (с тяжелыми нарушениями речи, с фонетико-фонематическими нарушениями речи), - присмотр и уход за детьми
Группы Образовательного учреждения	2 группы – общеразвивающей направленности 2 группы - компенсирующей направленности

Концепция развития Образовательного учреждения

Обеспечение качества образования в соответствии с ФГОС ДО;

Создание условий для обеспечения доступности дошкольного образования для различных групп детей;

Создание условий для развития здоровьесберегающей образовательной среды, обеспечивающей сохранение здоровья детей;

Развитие кадрового потенциала Образовательного учреждения;

Развитие системы социального партнерства в условиях Образовательного учреждения;

Внедрение процедуры общественной оценки качества дошкольного образования;

Создание условий для внедрения новых механизмов управления, финансирования и ресурсного обеспечения Образовательного учреждения.

Повышение доступности дошкольного образования, эффективности Образовательного учреждения и качества услуг;

Повышение качества дошкольного образования в соответствии с ФГОС ДО;

Развитие профессиональной компетентности педагогов Образовательного учреждения

Совершенствование системы работы по охране и укреплению физического и психического здоровья воспитанников;

Обеспечение комплексной безопасности и охраны труда;

Соответствие деятельности Образовательного учреждения требованиям законодательства.

Образовательная программа дошкольного образования (далее – Образовательная программа) Государственного бюджетного дошкольного образовательного учреждения детского сада № 81 комбинированного вида Центрального района Санкт-Петербурга является комплексом учебно-методической документации, на основании которого Образовательное учреждение организует и реализует образовательную деятельность воспитанников в возрасте от 3-х до 8-ми лет, направлена на разностороннее развитие детей с учетом их возрастных и индивидуальных особенностей в различных видах деятельности в соответствии с ФГОС ДО.

Образовательная программа определяет цели, задачи, содержание и организацию образовательной деятельности на уровне дошкольного образования для групп общеразвивающей направленности, разработана в соответствии требованиями федерального государственного образовательного стандарта дошкольного образования (далее - ФГОС ДО), с учетом Примерной основной образовательной программы дошкольного образования (одобрена решением федерального учебно- методического объединения по общему образованию (протокол от 20 мая 2015 г. № 2/15).

Образовательная программа дошкольного образования, адаптированная для обучающихся с ограниченными возможностями здоровья (тяжелыми нарушениями речи), (далее – Образовательная программа для детей с ОВЗ (ТНР) Государственного бюджетного дошкольного образовательного учреждения детского сада № 81 комбинированного вида Центрального района Санкт-Петербурга является комплексом учебно-методической документации, на основании которого Образовательное учреждение создает специальные условия обучения и воспитания, позволяющие учитывать особые образовательные потребности детей с ограниченными возможностями здоровья (далее — дети с ОВЗ) посредством индивидуализации и дифференциации образовательного процесса. Образовательная программа для детей с ОВЗ (ТНР) ориентирована на детей в возрасте от 4-х до 8-ми лет с тяжелыми нарушениями речи (далее - ТНР).

	Основная часть (не менее 60%)	Направлена на развитие воспитанников в пяти взаимодополняющих образовательных областях.	Социально - коммуникативное развитие. Познавательное развитие. Речевое развитие. Художественно -эстетическое
--	-------------------------------	---	---

Содержание Программы 100%	Вариативная часть (не более 40%)	<p>Учитывает интересы и мотивы воспитанников, членов их семей и педагогов. Вариативная часть ориентирована на:</p> <p>организацию совместного образования нормативно развивающихся дошкольников и детей с ограниченными возможностями здоровья;</p> <p>реализацию регионального компонента (формирование представлений о малой Родине - Санкт-Петербурге);</p> <p>проекты, разрабатываемые в соответствии с ситуациями детских интересов/предпочтений,</p> <p>приоритетные направления культурно-исторической ситуации города, государства.</p>	Несколько образовательных областей.
---------------------------	----------------------------------	---	-------------------------------------

Учебный план

1. Учебный план Государственного бюджетного дошкольного образовательного учреждения детского сада № 81 комбинированного вида Центрального района Санкт-Петербурга (далее – Образовательное учреждение) – является нормативным актом, устанавливающим перечень образовательных областей и объём учебного времени, отводимого на проведение непрерывной образовательной деятельности;

Учебный план разработан в соответствии с

Санитарно – эпидемиологическими требованиями к устройству, содержанию и организации режима работы в дошкольных организациях -

СанПиН 2.4.1. 3049-13 №26 от 15.05.2013г.; (с изменениями и дополнениями от 28.08.2015 г.);

Уставом Образовательного учреждения;

Образовательной программы дошкольного образования Государственного бюджетного дошкольного образовательного учреждения детского сада № 81 комбинированного вида Центрального района Санкт-Петербурга;

Образовательной программой дошкольного образования, адаптированной для обучающихся, с ограниченными возможностями здоровья (ТНР) Государственного бюджетного дошкольного образовательного учреждения детского сада № 81 комбинированного вида Центрального района Санкт-Петербурга (далее по тексту - Образовательная программа).

И другими нормативными документами.

Учебный план разработан с целью предупреждения перегрузки в физическом, интеллектуальном и эмоциональном состоянии воспитанников.

Учебный год в Образовательном учреждении начинается 1 сентября и заканчивается 31 августа.

Учебный план регламентирует организацию образовательной деятельности в группах общеразвивающей и компенсирующей направленности по пяти образовательным областям.

Учебный план предусматривает следующие возможные сроки освоения Образовательных программ.

	Данные освоения
--	------------------------

Структурное подразделение	возраст на начало обучения	возраст завершения обучения	возможная длительность обучения
Группы общеразвивающей направленности	3 года	6-8 лет	4-5 лет
Группы компенсирующей направленности	4 года	6-8 лет	4 лет

Учебный план определяет содержание и организацию образовательного процесса Образовательного учреждения, строится на принципе личностно - ориентированного взаимодействия взрослого с детьми и обеспечивает физическое, социально-коммуникативное, познавательное, речевое и художественно-эстетическое развитие детей с учетом их возрастных и индивидуальных особенностей.

В учебном плане учитываются:

- общий объем непрерывной образовательной деятельности в неделю, в месяц, в год;
- продолжительность периодов непрерывной образовательной деятельности;
- количество периодов непрерывной образовательной деятельности в течение дня;
- распределение периодов непрерывной образовательной деятельности в течение дня (в первую половину);
- перерывы между периодами непрерывной образовательной деятельности;
- образовательные области, задачи которых решаются в каждый из конкретных периодов непрерывной образовательной деятельности;

Образовательные области реализуются как в обязательной части Образовательной программы, так в части формируемой участниками образовательных отношений, и в других видах детской деятельности.

Количество и продолжительность непрерывной образовательной деятельности устанавливаются в соответствии с санитарно- гигиеническими нормами и требованиями; (СанПиН 2.4.1.3049-13 №26 от 15.05.2013г.; (с изменениями и дополнениями от 28.08.2015 г.)

Непрерывная образовательная деятельность (НОД) осуществляется во всех возрастных группах и начинается в 9.00 часов.

**Максимально допустимый объем дневной и недельной образовательной нагрузки
(непрерывной образовательной деятельности) в день/неделю для детей дошкольного возраста**

Возраст	Количество НОД в неделю	Продолжительность в день (мин.)	Утро (мин.)	Продолжительность в неделю	Дополнительное образование в неделю	Продолжительность в день (мин.)	Физкультурная минутка (мин.)	Перерывы между НОД (мин.)
3- 4 года	не более 10	не более 15	не более 30	2 часа 30 мин;	1 раз	не более 15	2-4 мин.	не менее 10 мин.
4 - 5 лет	не более 10	не более 20	не более 40	3 часа 20 мин;	2 раза	не более 40	2-4 мин.	не менее 10 мин.
5 - 6 лет	не более 13	не более 20-25	не более 45	5 часов;	2 раза	не более 50	2-4 мин.	не менее 10 мин.
6 - 8 лет	не более 14	не более 30	не более 1,5 часов	7 часов;	2 раза	не более 1,5 часов	2-4 мин.	не менее 10 мин.

Направление	Учебная нагрузка: количество и длительность периодов непрерывной образовательной деятельности											
	Младшая группа (3-4 года)			Средняя группа (4-5 лет)			Старшая группа (5-6 лет)			Подготовительная группа (6-8 лет)		
	в нед.	в мес.	в год.	в нед.	в мес.	в год.	в нед.	в мес.	в год.	в нед.	в мес.	в год.
Образовательная область «Социально-коммуникативное развитие»												
Формирование основ безопасности	Реализуется в совместной деятельности взрослого и детей в играх, режимных моментах, развлечениях или интегрируется в другие образовательные области						1	4	36	1	4	36
Образовательная область «Познавательное развитие» (познавательно-исследовательская деятельность)												
Познавательно-исследовательская деятельность	Реализуется в совместной деятельности взрослого и детей (играх, режимных моментах, развлечениях или интегрируется в другие образовательные области)											
Формирование элементарных математических представлений	1	4	36	1	4	36	1	4	36	2	8	72
Ознакомление с природой, предметное и социальное окружение	1	4	36	1	4	36	1	4	36	1	4	36
Образовательная область «Речевое развитие» (коммуникативная деятельность)												
Речевое развитие (развитие речи)	1	4	36	1	4	36	1	4	36	1	4	36
Приобщение к художественной литературе							1	4	36	1	4	36

Подготовка к обучению грамоте	-	-	-	-	-	-	-	-	-	-	Реализуется в совместной деятельности взрослого и детей или интегрируется образовательную область Речевое развитие	
Образовательная область «Художественно-эстетическое развитие» (изобразительная, музыкальная деятельность)												
Рисование	1	4	36	1	4	36	2	8	72	2	8	72
Лепка	0,5	2	18	0,5	2	18	0,5	2	18	0,5	2	18
Аппликация	0,5	2	18	0,5	2	18	0,5	2	18	0,5	2	18
Музыка	2	8	72	2	8	72	2	8	72	2	8	72
Конструктивно-модельная деятельность	Реализуется в совместной деятельности взрослого и детей (играх, режимных моментах, развлечениях или интегрируется в другие образовательные области)											
Образовательная область «Физическое развитие» (двигательная деятельность)												
Физическая культура в гимнастическом зале	2	8	72	2	8	72	2	8	72	2	8	72
Физическая культура (на прогулке)	1	4	36	1	4	36	1	4	36	1	4	36
Итого:	10			10			13			14		

Кадровый состав Образовательного учреждения

Общее количество работников на указанный период – 23 человека

Педагогических работников – 12 человек

Административных работников – 2 человека

Качество кадрового потенциала

Кадровый состав	2018 год
Количество работающих педагогов	12
Количество внешних совместителей среди педагогов	0
Новые должности, введенные в рамках штатного расписания	0
вне штатного расписания	0
Количество педагогических вакансий	0
Количество обслуживающего персонала	7
Количество принятых сотрудников	1

Кадровое обеспечение образовательного процесса

Всего педагогов-12 человек - 8 воспитателей - 4 специалиста			
Показатели	Возраст (лет) до 30	Возраст (лет) от 30 до 35	Возраст (лет) от 50 и выше
По возрастному цензу	3	2	7
По стажу педагогической деятельности	от 3 до 5 лет	от 5 до 10 лет	Более 20 лет
По уровню образования	Высшее профессиональное образование –1 переподготовка по должности -2	Высшее образование – переподготовка по должности воспитатель - 2	Среднее специальное -4 Высшее профессиональное образование -3
Отраслевые награды Министерства образования педагогических работников			Отраслевая награда Нагрудный знак «Почетный работник общего образования Российской Федерации» - 5 Почетная грамота министерства образования – 2

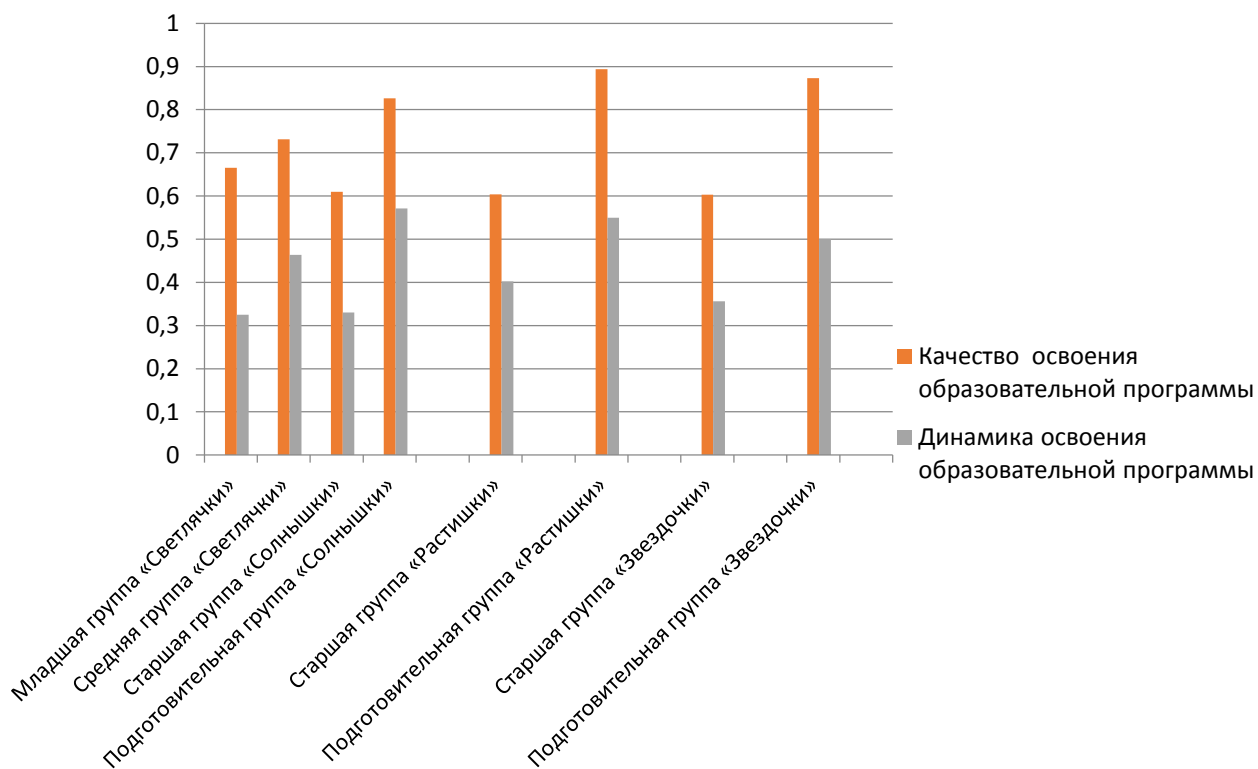
Поддержка профессиональной активности педагогов и специалистов

Стаж работы в образовательном учреждении	от 0 до 5 лет	3	<ul style="list-style-type: none"> - Развитие и совершенствование профессиональной компетентности педагогов через: - интересные образовательные проекты и объединение в педагогические сообщества внутри учреждения; - участие в проектах сетевых сообществ и методических объединений района; - поддержка традиций Образовательного учреждения молодыми педагогами; - стабильность и комфортные условия труда в Образовательном учреждении;
	от 5 до 10 лет	2	
	более 20 лет	7	
Стаж работы в образовательном учреждении	от 5 до 10 лет		<ul style="list-style-type: none"> - Заинтересованность в дополнительном заработке - расширение образовательных услуг – открытие платных услуг в Образовательном учреждении;

Качество и динамика освоения образовательной программы (2-полугодие 2018 г.)

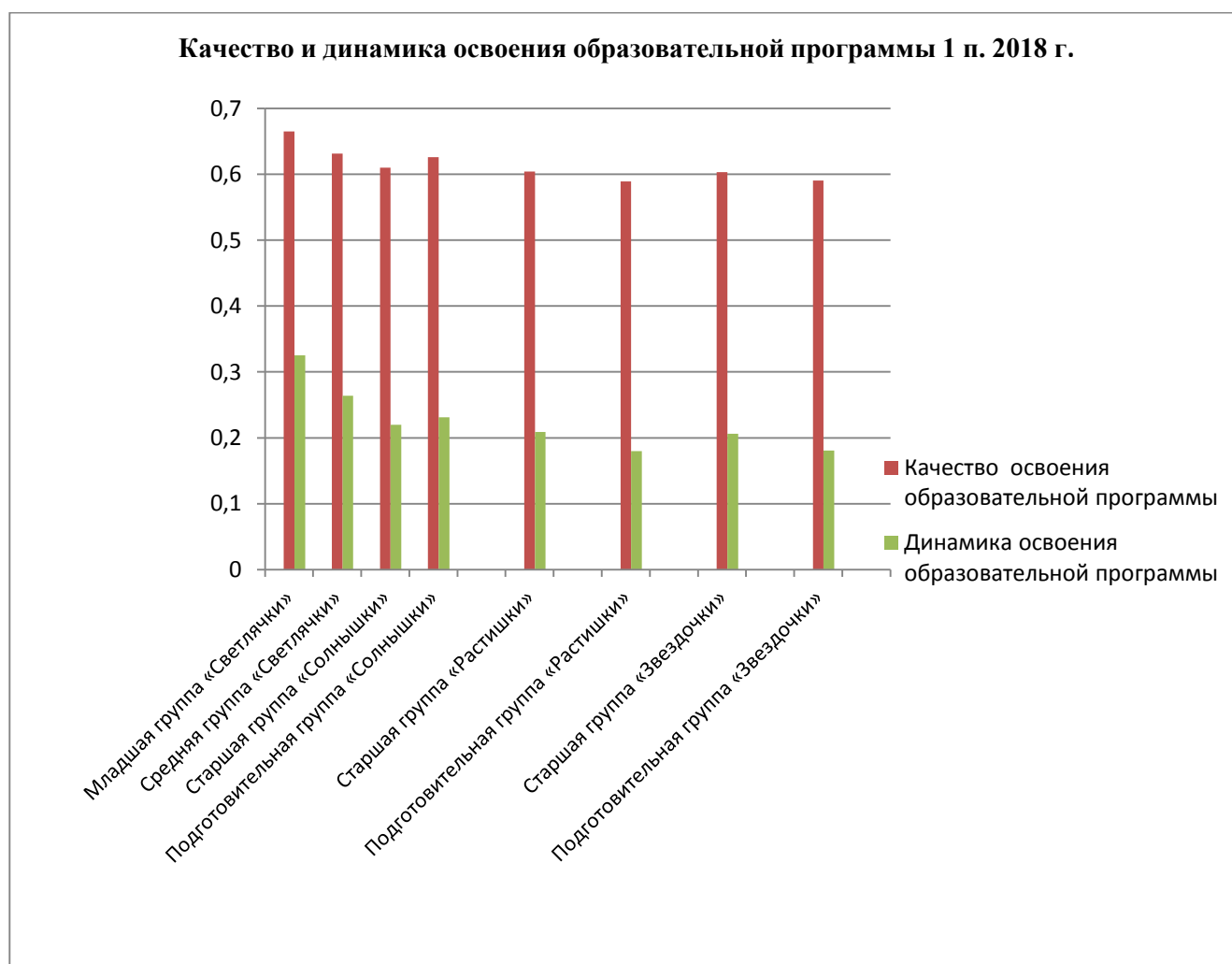
Название группы	Качество освоения образовательной программы	Динамика освоения образовательной программы
Средняя группа «Светлячки»	73,14%	46,40%
Старшая группа «Солнышки»	61%	33%
Подготовительная группа «Солнышки»	82,60%	57,10%
Старшая группа «Растишки»	60,40%	40,20%
Подготовительная группа «Растишки»	89,40%	55%
Старшая группа «Звездочки»	60,30%	35,60%
Подготовительная группа «Звездочки»	87,30%	50,00%

Качество и динамика освоения образовательной программы 2-е п. 2018 г.



Качество и динамика освоения образовательной программы (1 полугодие 2018 г.)

Название группы	Качество освоения образовательной программы	Динамика освоения образовательной программы
Младшая группа «Светлячки»	66,5%	32,5%
Средняя группа «Светлячки»	63,14%	26,4%
Старшая группа «Солнышки»	61%	22%
Подготовительная группа «Солнышки»	62,6%	23,1%
Старшая группа «Растишки»	60,4%	20,9%
Подготовительная группа «Растишки»	58,9%	18%
Старшая группа «Звездочки»	60,3%	20,6%
Подготовительная группа «Звездочки»	59,03%	18,06%



Анализ результатов обучения воспитанников групп, компенсирующей и общеразвивающей направленности

1) В 2018 году выпущено в массовую образовательную школу 20 воспитанников:

Контингент выпускников состоял- из группы общеразвивающей направленности для детей старшего дошкольного возраста /5- 7 лет/ «Солнышки» и из 2- х групп- /компенсирующей направленности/ для детей, имеющих речевые нарушения /с диагнозом ОНР 3 - 4 уровня/, старшего дошкольного возраста: старше - подготовительная группа «Растишки» и старше - подготовительная группа «Звездочки»

Из них поступили в гимназии - 10 человек

массовые школы - 10 человек

Выпуск из групп компенсирующей направленности по состоянию речи

Группы компенсирующей направленности	Количество выпускников в 2018 учебном году	Логопедическое заключение ТПМПК			Направлен на ТПМПК для определения образовательного маршрута
		Речевое развитие в пределах возрастной нормы	ТНР, ОНР 4 уровень речевого развития	ТНР, ОНР 3 уровень речевого развития	
1. группа «Растишки» состав - 13 человек	6	5	1	0	0
2. группа «Звездочки» состав 12 человек	6	5	1	0	0

С целью расширения психолого-педагогической компетенции родителей в вопросах воспитания, обучения и развития детей, ежегодно в детском саду осуществляется психологическое просвещение, в рамках которого проходит информирование семей воспитанников по актуальным вопросам дошкольного детства.

3) детям - рекомендованы индивидуальные коррекционные занятия с педагогом-психологом, 1 ребенку - рекомендовано индивидуальные коррекционные занятия с учителем-логопедом.

2) Музыкальный руководитель:

К концу учебного года уровень певческих навыков повысился на 25 %,

Ритмический слух на 18 %,

Координация движения на 32%,

Координация двигательных способностей на 43%

Результаты внешней экспертизы

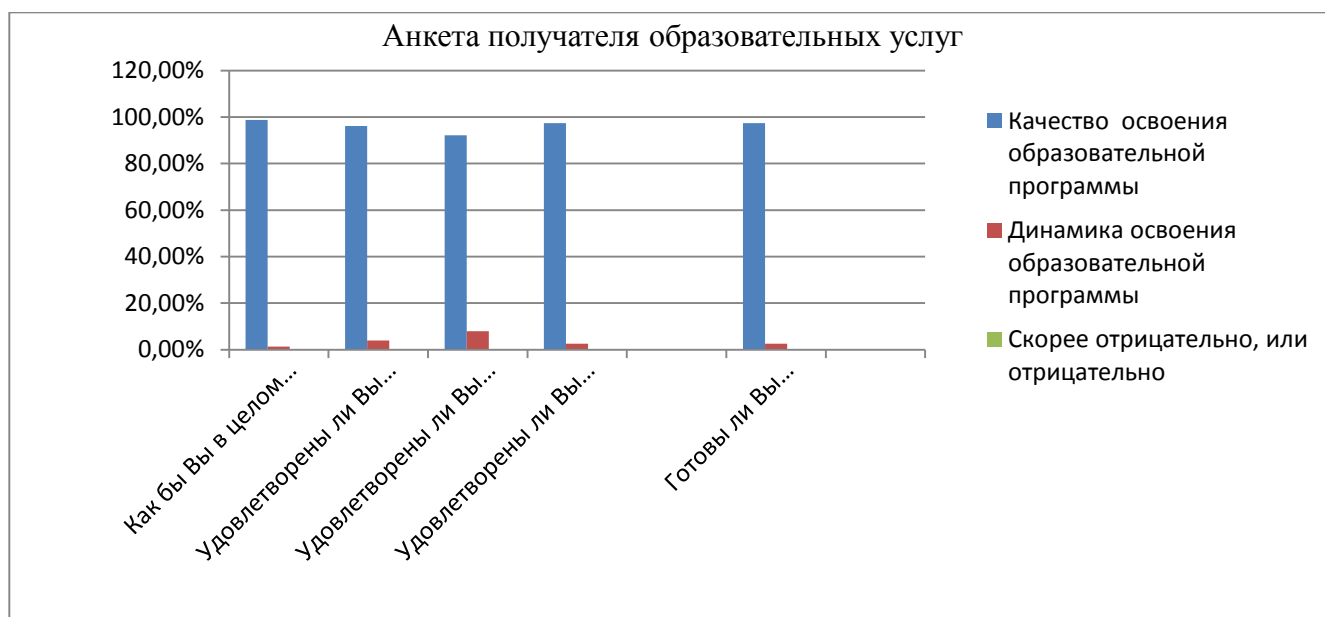
Экспертиза родительской общественности

Анализ удовлетворенности семей воспитанников деятельностью, проведенный по результатам анкетирования (2018 г.)

В анкетировании приняли участие 66 респондентов.

	Качество освоения образовательной программы	Динамика освоения образовательной программы	Скорее отрицательно, или отрицательно
Как бы Вы в целом оценили доброжелательность и вежливость работников организации?	98,70%	1,30%	0%

Удовлетворены ли Вы компетентностью работников организации?	96,10%	3,90%	0%
Удовлетворены ли Вы материально-техническим обеспечением организации? Затрудняюсь ответить	92%	8%	0%
Удовлетворены ли Вы качеством предоставляемых услуг?	97,40%	2,60%	0%
Готовы ли Вы рекомендовать данную организацию родственникам и знакомым?	97,40%	2,60%	0%



Повышение доступности дошкольного образования, эффективности учреждения и качества услуг:

Обеспечение достижения результатов освоения программ Образовательного учреждения.

Критерии оценки успешности реализации

Критерии эффективности	Исходное значение	Показатель за 2018
Полнота реализации Программ	100%	100%
Комплектование Образовательного учреждения в группах общеразвивающей и компенсирующей направленности и сохранение контингента воспитанников	100%	100%
Доля выпускников с чистой речью	90%	97,7%
Наличие индивидуальной поддержки воспитанников, имеющих трудности в обучении и проблемы со здоровьем	60%	80%
Удовлетворенность родительской общественности качеством образовательных услуг	100%	100%
Отсутствие подтвердившихся жалоб граждан	0	0

Работа Образовательного учреждения в летний период в режиме дежурного детского сада в городе

Критерии эффективности	Охват	Показатель 2018 г.
Комплектование Образовательного учреждения в группах для воспитанников из других Образовательных учреждений в возрасте от 3-х до 8-и лет	4 группы,	Период июнь-август 100%

	комплектовани е - 88 воспитанников	
--	--	--

2. Повышение качества дошкольного образования в соответствии с ФГОС ДО

Образовательные проекты	Степень реализации проекта
Проект «Здоровьесберегающее пространство Образовательного учреждения» направлен на сохранение и укрепление здоровья участников образовательных отношений. Использование здоровьесберегающих технологий в организации коррекционного и образовательного процесса. Проведение развивающих занятий и образовательных мероприятий с участием родителей воспитанников.	реализован по состоянию на 31.12.2018 на 92,3%
Подпроекты «Азбука здоровья» - формирование осознанного отношение к своему здоровью; Папа, мама, я – спортивная семья- актуализация роли семьи в физическом воспитании дошкольников; «Адаптация детей младшего возраста к детскому саду»	реализован по состоянию на 31.12.2018 на 100%
Проект «Эффективность и качество развивающей образовательной среды» Проект направлен на успешную реализацию образовательных программ, в Использование современных педагогических технологий. Подпроект «Внутрикорпоративное обучения педагогов с целью повышения профессиональных компетенций	реализован по состоянию на 31.12.2018 на 95%
Проект «Сообщество детей и взрослых»; Проект формирует сотрудничество и партнерство взрослых и детей на основе духовно – нравственных и социокультурных ценностях. Подпроекты: «Театральный проект: Театр и мы – путешествие по сказкам», «Ознакомление с культурой Китая», «Ознакомление с культурой древнего Египта. Путешествие в прошлое», Мудрые сказы П.П. Бажова, «Великие русские полководцы», «Русские народные промыслы».	реализован по состоянию на 31.12.2018 на 100%

3. Развитие профессиональной компетентности педагогов Образовательного учреждения (динамика развития кадрового состава Образовательного учреждения

Критерии оценки успешности реализации

Критерии эффективности	Исходное значение	Показатель за 2018 гг
Укомплектованность кадрами	100%	100%
Соответствие квалификации педагогических работников занимаемым должностям (отсутствие не прошедших повышение квалификации за предыдущие 3 года)	100%	100%
Доля педагогов в возрасте до 30 лет	5%	5%
Доля применения информационных технологий в образовательном процессе и использование электронно-образовательных ресурсов педагогами	30%	80%
Участие в методических объединениях, образовательных проектах района, в конкурсах профессионального педагогического мастерства	0%	80 %
Доля средней заработной платы педагогических работников к средней заработной плате в регионе	100%	100%
Количество мероприятий по презентации опыта работы	5%	60%

В рамках повышения квалификации была разработан проект внутрикорпоративного обучения педагогов с целью повышения профессиональных компетенций (2018 гг.).

Все педагоги (100%) Образовательного учреждения владеют ИКТ: самостоятельно разрабатывают и используют в работе электронные образовательные ресурсы (далее ЭОР). Материалы работы освещаются на официальном сайте Образовательного учреждения.

В рамках методической профессиональной деятельности педагоги активно используют презентации, электронные таблицы, возможности сети Интернет для повышения информированности родительского сообщества и социальных партнеров о деятельности детского сада.

Интерфейс официального сайта Образовательного учреждения постоянно обновляется.

2018 г. коллектив Образовательного учреждения был поощрен:

Благодарственные письма ГБУ ДППО ЦПКС «Информационно-методический центр» Центрального района Санкт-Петербурга за участие в поддержке молодых педагогов района в их профессиональном становлении и творческой самореализации (2018г.); за участие в организации и проведении районного конкурса педагогических достижений номинации «Педагогические надежды» (2018 г.); за участие в работе студии «Наставничество» для молодых педагогов Центрального района

Благодарственные письма, направленные в Комитет по образованию Санкт-Петербурга и в администрацию Центрального района родителями воспитанников (2018 г.)

Критерии эффективности
Заведующий - Член жюри конкурса педагогических достижений «Образование – взгляд в будущее» Педагогические надежды\ «Молодой педагог ДОУ» приказ от 24.09.2018 №45-од;
Музыкальный руководитель- Член Сетевого сообщества музыкальных руководителей Центрального района «Лира»
Учителя-логопеды - члены Рабочей группы при ТМПК учителей - логопедов

Сетевое взаимодействие Образовательного учреждения:

Образовательное учреждение № 110 Интеллектуальная викторина «Люби и знай Эрмитаж» в рамках сетевого проекта «Музей глазами ребенка» Греция, Китай, Египет.

Музей «Военно – патриотической славы в общеобразовательной школе №193.

Музей им. А. В. Суворова в рамках проекта «Великие русские полководцы»

Детская библиотека ЦГДБ им. А.С. Пушкина

Центр по безопасности дорожного движения ГБУДО ДДТ «Фонтанка-32»

4. Совершенствование системы работы по охране и укреплению физического и психического здоровья воспитанников.

В Образовательном учреждении имеется лицензированный медицинский блок. Медицинское обслуживание детей обеспечивается СПб ГБУЗ «Поликлиника № 8, прикрепленными медицинскими кадрами: врачом-педиатром, медсестрой. За 2015-2018 г. травм воспитанников не зафиксировано.

В 2018 г. педагогами Образовательного учреждения реализовывались образовательные проекты оздоровительной направленности: Занятия по физической культуре (66 чел.), Оздоровительные гимнастики с детьми групп коррекционной направленности (24 чел.), «Фитнес –технологии в занятиях детей по физическому воспитанию в дошкольных образовательных учреждениях» (66 чел.), «Арт терапия для детей» (24 чел.).

Критерии оценки успешности реализации

Критерии эффективности	Исходное значение	Показатель за 2018 г.
Число пропущенных по болезни дней в общем числе дней обучения на одного воспитанника	21,2	20,8
Отсутствие предписаний надзорных органов	0	2
Охват воспитанников занятиями физкультурно-оздоровительной направленности	20%	20,3%
Число случаев травматизма во время образовательного процесса	0	0
Организация РППС по физическому развитию	35%	85%
Использование технологии образовательных проектов при организации совместных мероприятий с семьями в области физического развития воспитанников	да	да
Создание безопасных и комфортных условий обучения и пребывания воспитанников в Образовательном учреждении	90%	98%

Динамика развития кадрового состава Образовательного учреждения 2018 г.

% повысивших квалификацию от общего количества педагогов обучились на курсах повышения квалификации	100%
Количество молодых специалистов в ОУ (со стажем работы не более 3 лет)	3 человека

Наличие в Образовательном учреждении институт наставничества	70% от общего числа педагогических работников
Наличие педагогов, не подтвердивших (пониживших) квалификационную категорию	Нет
<p><i>% педагогов, имеющих высшую или первую квалификационную категорию</i></p> <p>2018 - 4 чел. подтвердили высшую квалификационную категорию</p> <p>2018-2019 гг. 1 чел. впервые получил первую квалификационную категорию</p> <p>2018-2019 2 чел. впервые получили высшую квалификационную категорию</p> <p>Всего - 13 педагогических работников: 11 человек – имеют высшую кв. категорию 1 человек – имеют первую кв. категорию</p>	100%,
Наличие педагогов, имеющих собственный обновляемый сайт (собственный обновляемый раздел на сайте ОУ)	50% от общего числа педагогических работников
Конкурс педагогических достижений (Центральный район СПб), «Образование: взгляд в будущее» номинации «Молодой педагог дошкольного образования» 2018 - Победитель	Есть
<p><i>Распространение опыта педагогами Образовательного учреждения:</i></p> <p>На районном уровне - Профессиональный фестиваль для педагогов «ИКТ – интересно, креативно», номинация «Методическая разработка урока (занятия) с использованием информационно-коммуникационных технологий»; Выступление на очном туре районного конкурса «ИКТ – копилка педагога» 2018 г.</p> <p>Участие в круглом столе «Роль молодых педагогов в реализации отдельных направлений Программы развития образовательной системы района» 2018 г.</p> <p>Участие в работе районном семинаре «Роль молодых педагогов в реализации стратегических направлений Программы развития образовательной системы района на 2018 г.</p> <p>Проведение районного семинара «Нейропсихологические приемы в работе с детьми с ОВЗ (ТНР). Взаимосвязь учителя-логопеда и инструктора по физической культуре» 2018 г.</p>	Есть, общее количество - 4 выступлений

Критерии показателей
характеризующих соответствие условий реализации ООПДО требованиям ФГОС ДО за 2018 год
Психолого-педагогические условия

№ п/п	Показатели психолого-педагогических условий в ДОУ	Критерии оценки		
		соответствует	частичное соответствует	не соответствует
1	Уважение взрослых к человеческому достоинству детей, формирование и поддержка их положительной самооценки, уверенности в собственных возможностях и способностях;	соответствует		

2	Использование в образовательной деятельности форм и методов работы с детьми, соответствующих их возрастным и индивидуальным особенностям (недопустимость как искусственного ускорения, так и искусственного замедления развития детей);	соответствует		
3	Построение образовательной деятельности на основе взаимодействия взрослых с детьми, ориентированного на интересы и возможности каждого ребенка и учитывающего социальную ситуацию его развития;	соответствует		
4	Поддержка взрослыми положительного, доброжелательного отношения детей друг к другу и взаимодействия детей друг с другом в разных видах деятельности	соответствует		
5	Поддержка инициативы и самостоятельности детей в специфических для них видах деятельности;	соответствует		
6	Возможность выбора детьми материалов, видов активности, участников совместной деятельности и общения		Частично соответствует	
7	Защита детей от всех форм физического и психического насилия	соответствует		
8	Поддержка родителей (законных представителей) в воспитании детей, охране и укреплении их здоровья, вовлечение семей непосредственно в образовательную деятельность.		Частично соответствует	

Методическая деятельность 2018\2019 гг

Дата	Содержание	Форма проведения	Ответственный
31 август 2018	Педагогический Совет №1 (проектировочный) Установочный План работы на 2018-2019 учебный год. Утверждение локальных нормативных актов: рабочие программы, календарный график и учебный план, графики работы и др. - Подготовка рабочей документации педагогов ОУ на 2018-2019 учебный год. - Обсуждение положения о стимулирующих выплатах педагогам. Инструктаж «Охрана жизни и здоровья детей». - Готовность групп и кабинетов к новому учебному году	круглый стол, презентация участники: все педагоги ОУ и специалисты	проводит: Заведующий В.А Бондаренко. старший воспитатель О.В. Ионова
октябрь 2018	Педагогический Совет №2 (тематический) тема: «Сказки и мифы народов мира» -Утверждение творческого проекта - Педагогическая поддержка в образовательной деятельности. - Медико-педагогическая диагностика детей с проблемами в развитии. Выявление уровня развития детей. Составление индивидуальных маршрутов - Обсуждение сценариев осеннего праздника с музыкальным руководителем; - Заседание творческой группы по наполнению сайта	диалог, обсуждение участники: все педагоги и специалисты, врач.	проводит: Заведующий В.А Бондаренко. старший воспитатель О.В. Ионова
ноябрь 2018	Педагогический Совет №3 (тематический) тема: Предметно – пространственная развивающая среда в ОУ, в условиях реализации ФГОС ДО Диссеминация педагогического опыта: - Организация детской экспериментальной деятельности в условиях современного детского сада участники: все педагоги и специалисты ОУ - Открытые мероприятия для родителей (мастер – классы)	круглый стол.	проводит: Заведующий В.А Бондаренко. старший воспитатель О.В. Ионова
февраль 2019	Педагогический Совет № 4 (тематический) тема: Сохранение и укрепление психического и физического здоровья детей, снижение заболеваемости механизмы реализации. Формирование начальных представлений о здоровом образе жизни, в условиях реализации ФГОС ДО. форма проведения: дискуссия, круглый стол.	дискуссия, круглый стол участники: педагоги и специалисты ОУ	проводит: Заведующий В.А Бондаренко. старший воспитатель О.В. Ионова
май 2019	Педагогический Совет № 5 (итоговый)	дискуссия, отчеты, анкетирование участвуют: все педагоги и специалисты ОУ, врач	проводит: Заведующий В.А Бондаренко.

	тема: Итоговый педагогический совет. Отчеты педагогов в форме презентаций. Анализ выполнения годовых задач. Направления работы на 2017-2018 учебный год - Итоговые открытые мероприятия для родителей (НОД) - Отчеты педагогов и специалистов по внедрению ФГОС ДО.		старший воспитатель О.В. Ионова
Общее Собрание работников ОУ: № 1 (28.08.18); № 2 (19.12.18) №3 (17.04.2019)			

Воспитательная система образовательного учреждения

<p>Воспитательно – образовательная деятельность в ОУ</p>	<p>Педагоги активно используют информационно-коммуникационные технологии:</p> <ul style="list-style-type: none"> - мультимедийные презентации в НОД - ИКТ используются в качестве методического сопровождения образовательного процесса: - - презентации, проекты, доклады, интегрированные занятия <p><i>Электронные и информационные ресурсы:</i></p> <ul style="list-style-type: none"> - визуальная информация (коллекции: фотографии, портреты, иллюстрации, видеофрагменты) - аудиоинформация (звукозаписи стихотворений, дидактического речевого материала, музыкальных произведений, звуков живой и неживой природы);
<p>Социальное развитие ребенка</p>	<ul style="list-style-type: none"> - овладение правил и норм поведения в обществе - осознание своего «Я», своих возможностей, умение понять партнера, его возможности и выстроить на этой основе отношения – все это воспитывает чувство толерантности, терпимости к мнению других, умение признавать и уважать прав других.
<p>Взаимодействие с родителями воспитанников</p> <p>Профилактическая работа по предупреждению асоциального поведения обучающихся и их родителей, лиц их заменяющих.</p>	<ul style="list-style-type: none"> - установление с родителями отношений партнерства в вопросах воспитания и развития воспитанников; - создание общей системы в подходах к воспитанию и обучению детей в детском саду и дома; - повышение компетенции родителей в вопросах воспитания детей (приоритет молодые семьи) <p>- проводились мероприятия по выявлению неблагополучных семей,</p> <p>- ОУ взаимодействует с социальными службами Центрального района.</p> <p>В 2018 учебном году были проведены мероприятия для родителей по теме «Безопасный Интернет детям», по пропаганде антикоррупционного поведения.</p> <p>В ОУ действует комиссия по этике; Комиссия по противодействию коррупции.</p>

Участие воспитанников в творческих конкурсах за учебный год

<p>Совместные проекты</p>	<p>Мероприятия</p>
----------------------------------	---------------------------

1. Детская библиотека ЦГДБ им. А.С. Пушкина: - выставка творческих работ - конкурс декламаторов стихов современных российских детских поэтов "Остров детства" посвященному Всемирному дню ребенка и Году литературы в России	«Письмо водителю» в рамках проведения «Единого дня детской дорожной безопасности» - «Письмо водителю» - - воспитанники стали победителями конкурса. Заняли 1 и 2 места , одна из воспитанниц получила Грин – при
2. Внутрисадовый фестиваль в котором принимают участие семьи воспитанников.	«Волшебный калейдоскоп природы", (выставки по временам года) «Осенняя симфония», «Зимнее узоры» «Музыка Весны», «Ласковое Солнышко», «Дети против войны» конкурс плакатов «Воспоминание о ленинградцах», «Дарим жизнь»
3. Сотрудничество с районным опорным Центром по безопасности дорожного движения ГБУДО ДДТ «Фонтанка-32»	«Районный конкурс методических материалов (среди педагогов) по предупреждению детского дорожно-транспортного травматизма среди детей дошкольного возраста» «Письмо водителю» - конкурс детских работ
4. Сетевое взаимодействие с ГБДОУ №110 «Эрмитажный детский сад»	Сетевой проект «Музей глазами ребенка» в интеллектуальная викторина «Люби и знай Эрмитаж»

Охват воспитанников дополнительным образованием

Дополнительные бесплатные образовательные услуги (кружковая работа)	2018
1. «Здоровейка» группы коррекционной направленности	35%
2. Фитнес для детей	100%
3. Арт – терапия	75%
4. Музыкально – театральная студия «В гостях у сказки»	100%
5. «Развивающее обучение»	100%
6. Краеведение	100%

Организация работы в области сбережения здоровья

Укрепление здоровья детей	Медицинское обслуживание
Профилактическая работа	Вакцинация непривитых детей. - Процент выполнения плана прививок в течение года -85-90%. - Подгрупповая и индивидуальная работа в кабинете психоэмоциональной разгрузки; -Занятия с оздоровительными гимнастическими; - Витаминизация (период обострения вирусных инфекций)
Организационная работа	- эпикриз для оформления документов на ТПМПК, для школьных карт; листы

	<p>здоровья детей в начале учебного года и при переходе в дежурный детский сад; врач осуществляла подготовку списков детей для осмотра специалистами, сотрудников – для профосмотров;</p> <ul style="list-style-type: none"> - - ежедневно осуществляла оформление всех журналов для проведения отчетности; - Медперсонал готовил годовую отчетность для вышестоящих - организаций - инструктор ФК систематически проводила занятия по оздоровительной физкультуре для детей групп компенсирующей направленности, физкультурные оздоровительные досуги; - в мае педагоги и специалисты, с участием родителей провели «День здоровья»
Контроль	<p>Врач осуществляла контроль:</p> <ul style="list-style-type: none"> - состоянием здоровья детей; - за качеством доставляемой продукции, готовых блюд, выполнением натуральных норм, посещаемостью, санитарным состоянием помещений, гигиеническим состоянием детей.

Оценка состояния здоровья детей

Таблица № 1 Сравнительный анализ состояния здоровья детей

Группа здоровья детей	2018
Контингент (среднесписочный за календарный год)	66
I группа	53 (59%)
II группа	12(32%)
III группа	2 (9%)
IV группа	0 (0%)

Таблица № 2 Число случаев заболевания воспитанников

Наименование показателей	№	Всего зарегистрировано случаев заболевания	из них у воспитанников в возрасте 3 года и старше
	строки		
1	2	3	4
Всего (сумма строк 02 - 09)	1	127	130
в том числе:	2	0	0
бактериальная дизентерия			
энтериты, колиты и гастроэнтериты, вызванные установленными, не установленными и неточно обозначенными возбудителями	3	0	1

скарлатина	4	0	0
ангина (острый тонзиллит)	5	1	5
грипп и острые инфекции верхних дыхательных путей	6	116	110
пневмонии	7	0	1
несчастные случаи, отравления, травмы	8	0	0
другие заболевания	9	10	9

9. Анализ обеспечения условий безопасности

Пропускной режим	вход (2) оборудован системой - домофоном
Тревожная кнопка	- с выводом на пульт вневедомственной охраны - автоматическая пожарная сигнализация
Постоянная охрана	осуществляется силами сотрудников. На время выходных, праздничных дней, назначаются дежурные по учреждению из числа сотрудников ОУ
Тренировочные занятия	регулярно проводятся тренировочные занятия педагогов с детьми по обучению правильным действиям в условиях ГО и ЧС
Паспорт дорожной безопасности	
Паспорт безопасности мест массового пребывания людей	
Профилактические беседы по безопасности жизнедеятельности с детьми	НОД, досуги, развлечения, сюжетно – ролевые игры встреча с сотрудниками МЧС и ГИБДД;
Тренировочные эвакуации	1 раз в месяц;
Оформление стендов	по поведению в экстремальных ситуациях (терроризм) по поведению в экстремальных ситуациях «Один дома» Оформление стендов по ПДД

Социально – бытовая обеспеченность воспитанников и сотрудников

Детский сад расположен в отдельно стоящем, двухэтажном кирпичном здании, все необходимые для размещения детей помещения, изолированные: групповые комнаты, спальни, туалетные комнаты, музыкальный и физкультурный зал, специализированные кабинеты.

На территории оборудована детская прогулочная площадка с эколого-развивающим комплексом в соответствии с требованиями действующего СанПиН.

В ОУ используются интернет- системы "Параграф". Имеется доступ в глобальную сеть Интернет

Наличие работающей системы водоснабжения (включая локальные системы), обеспечивающей необходимый санитарный и	- холодное водоснабжение - горячее водоснабжение
---	---

питьевой режим в соответствии с действующим СанПиН.	
Канализация	- работающая система канализации - туалеты, оборудованные в соответствии с действующим СанПиН.
Венткамера Соответствие требованиям пожарной безопасности	- оборудованные аварийные выходы - необходимое количество средств пожаротушения - подъездные пути к зданию - соответствие электропроводки требованиям безопасности - действующая пожарная сигнализация - автоматическая система оповещения людей при пожаре
Охрана	- кнопка экстренного вызова милиции
Спортивный зал	- собственный зал - площадь зала не менее 45 м ² - высота зала менее 3 м ²
Музыкальный зал	- собственный зал - площадь зала не менее 45 м ² высота зала менее 3 м ²
Групповые комнаты (4)	- площадь 47, 1 м ² (1 гр. общеразвивающей направленности) 45, 7 м ² (2 гр. общеразвивающей направленности) - высота не менее 3 м ² 42, 3 м ² (1 гр. компенсирующей направленности) 49, 3 м ² (2 гр. компенсирующей направленности) - высота менее 3 м ²
Спальни (3)	- площадь 46, 3 м ² , 51 м ² (1 этаж) - высота не менее 3 м ² 48, 6 м ² (2 этаж) - высота менее 3 м ²
Специализированные кабинеты	педагога-психолога - 14 м ² учителя-логопеда – 14, 7 м ² , 18 м ²
Методический кабинет	- площадь - 9, 8 м ² - высота менее 3 м ²
Массажный кабинет	- площадь – 6, 5 м ² - высота менее 3 м ²
Пищеблок	-овощной цех -цех сырой продукции - электроплиты
Благоустроенность территории	прогулочной - собственная прогулочная площадка - озеленение территории - наличие игрового и спортивного оборудования

<p>Медицинское обслуживание</p>	<p>Заключен договор с Санкт-Петербургским государственным бюджетным учреждением здравоохранения «Детской городской поликлиникой № 8» об осуществлении медицинского обслуживания; «Детская городская поликлиника № 8» комплектует Образовательное учреждение квалифицированными кадрами: врач-педиатр, мед.сестра.</p>
<p>Питание</p>	<p>Примерное цикличное 10-ти дневное меню для организации питания в возрасте от 3 до 7 лет, посещающих с 12-ти часовым пребыванием дошкольные образовательные учреждения Санкт-Петербурга, в соответствии с физиологическими нормами потребления продуктов и действующим законодательством" - УТВЕРЖДЕНО Начальником Управления социального питания Правительства Санкт-Петербурга Н.А. Петровой от 08.08.017г. Организатор питания: ООО "Новый век", Контракт № 81/ПИТ от 28.12.2016 Юр. адрес: 191024, Санкт-Петербург, ул. Харьковская, дом 8, литер А. Факт. адрес: 191015, Санкт-Петербург, ул. Шпалерная, дом 52, БЦ "ФРЕММ" тел/факс: +7 (812) 327-14-57 Эл. почта: spitanie@mail.ru, ooo.nv@mail.ru Генеральный директор: Войтов Юрий Алексеевич</p>